

Statura corporis Anthophagis quodammodo similis. Caput thorace latius, piceum, subnitidum, crebre punctatum, inaequale, fronte late et sat profunde excavata, versus thoracem parum impresso-emarginatum. Os et palpi piceo-testacea. Antennae longe ante oculos in angulo frontis insertae, longitudine thoracis, extrorsum paulo crassiores, testaceae, articulo primo elongato, incrassato, secundo et tertio paulo brevioribus et angustioribus, tribus insequentibus brevibus, 7—10 parum incrassatis, ultimo longiore, ovato, acuto. Oculi nigri, prominuli. Thorax latitudine longior, antice paulo angustior, pro emarginatura capitis parum rotundato-productus, lateribus anguste marginatus, paulo ante medium angulato-dilatatus, postice truncatus, parce pubescens, fusco-piceus, foveis tribus, una utrinque laterali et tertia profundiore paulo ante basin impressis. Scutellum minutum, subtriangulare, fusco-piceum. Elytra thorace paulo latiora, eodemque et latitudine sua fere dimidio longiora, posterius parum dilatata, apice subtruncata, angulis exterioribus rotundatis, supra ferrugineo-picea, crebre punctata, parce pubescentia. Abdomen ovatum, depressum, lateribus late elevato-marginatis, nigro-piceum, vix punctulatum, subpubescens, marginibus segmentorum piceo-nigris. Pedes elongati, rufo-testacei.

Sahlb. Ins. Fenn. I. 433. 1. — Zetterst. Ins. Lappon. 72. 1.

2. Alterum genus, quod huius tribus esse videtur, est *Coryphium* Kirby, a Stephensio Ent. Britt V. p. 344. descriptum, mihi invisum et incognitum. Corpus ei depressum, subpubescens. Caput triangulare, inaequale, oculis prominulis. Antennae filiformes, apicem versus sensim incrassatae, articulo basali valido, basi angustato, sequentibus duobus clavatis, reliquis turbinatis, ultimo ovato, acuminato. Palpi breves, maxillares articulo penultimo rotundato, ultimo fortius incrassato, truncato. Thorax capite angustior, lateribus subtiliter marginatus. Elytra oblonga, dimidio abdomine longiora. Abdomen dilatatum, marginatum, apice acuminato. Pedes graciles, simplices, tarsi 5-articulatis, articulo ultimo praecedentibus duobus coniunctis longiore.

A *Boreaphilo* haud distinctum esse hoc genus supponerem, nisi palporum descriptiones impedirent, quo minus alterum alteri subjungam. Non autem omnino deest quod dubitem, *Boreaphili* palpos maxillares rite observatos esse. Ceterum capite latiore et thorace angustiore utrumque genus inter *Omalinos* sat insigne.

Tribus undecima.

Proteinini.

Stigmata prothoracica occulta.

Coxae posticae transversae, anticae cylindricae, haud prominentes.

Trochanteres postici fulcrantes.

Labrum transversum, corneum,
apice membrana biloba auctum *Proteino*.

Mandibulae breves, haud prominentes, muticae.

Maxillae mala exteriore coriacea, apice barbata, interiore cornea, apice unco duplice terminata *Proteino*, unco simplice terminata *Megarthro*, *Phloeobio*.

Palpi maxillares articulo primo minuto, brevi, secundo incrassato, tertio hoc minore, quarto angustiore, subacuminato.

Mentum corneum.

Ligula membranea,
biloba *Proteino*, *Megarthro*, *Phloeobio*;
integra *Micropeplo*.

Paraglossae distinctae *Proteino*, *Megarthro*, *Phloeobio*;
ligulae aequales *Proteino*, *Phloeobio*;
ligulam longe superantes *Megarthro*.

Palpi labiales perbreves.

Antennae sub clypei margine laterali insertae,
11-articulatae, saepius clavatae vel apice leviter incrassatae, liberae plerisque;
9-articulatae, capitulatae, receptae *Micropeplo*.

Caput thoraci immissum, porrectum,
ocellis nullis plerisque;
ocello singulo *Phloeobio*.

Thorax marginatus, infra spatio pone coxas anteriores corneo.

Scutellum distinctum.

Elytra pectore longiora,
abdomen fere totum tegentia *Proteino*;
abdominis summam basin tegentia *Megarthro*, *Phloeobio*, *Glyptomati*, *Micropeplo*.

Abdomen segmentis 6 distinctis, septimo nonnunquam eminulo, marginatum Proteino, Megarthro, Phloeobio, Micropeplo; immarginatum Glyptomati.

Pedes breves, coxis anticis cylindricis, oblique positis, haud exsertis, intermediis

approximatis Proteino, Phloeobio;
tenui spatio distantibus Megarthro, Glyptomati;
late distantibus Micropeplo;

posticis transversis, trochanteribus posticis fulcrantibus, tibiis inermibus, tarsis 5-articulatis Proteino, Megarthro, Phloeobio;
3-articulatis Glyptomati, Micropeplo.

O b s e r v a t i o.

Proxima haec tribus praecedenti, at coxis anticis haud exsertis et paraglossis plerumque distinctis discedit. Coxarum anticarum forma cum Nitidulis convenit.

Proteinus Latr.

Latr. Précis d. caract. gén. des Ins. p. 9.

Antennae 11-articulatae, liberae, articulis ultimis tribus maioribus.
Tarsi 5-articulati.

Corpus parvum, ovatum, leviter convexum. Caput thorace multo minus, subtriangulare, clypeo rotundato, oculis sat magnis, prominulis, ocellis omnino nullis. Labrum transversum, medio subsinuatatum, apice membrana brevi biloba auctum. Mandibulae minutae, muticae. Maxillae (t. V. f. 33. b.) mala interiore cornea, apice acute bidentata, interne membrana tenui aucta, exteriori coriacea, apice barbata. Palpi maxillares breviusculi, articulo primo brevi, tenui, secundo magno, incrassato, obconico, tertio brevi, transverso, quarto tenuiore, longiore, tereti. Labium (t. V. f. 33. a.) mento transverso, antrorsum angustato, apice truncato, ligula membranea, biloba, lobis truncatis, paraglossis ligulae connatis eamque haud excedentibus. Palpi labiales breves, ligulam haud superantes, articulo primo longiore, secundo brevissimo, tertio minuto, secundo autem longiore. Antennae articulis duobus primis maioribus crassioribusque, ultimis tribus sensim maioribus, ultimo subgloboso. Thorax transversus. Scutellum triangulare. Elytra sat ampla, abdominis segmenta duo anteriora obtegentia, apice truncata, angulo exteriori rotundata. Abdomen latiusculum, lateribus marginatum, apice acuminatum. Pedes breviusculi, coxis intermediis mesosterni carina tenui longitudinali discretis, tibiis omnibus simplicibus, tarsis 5-articulatis, articulis 4 primis subaequalibus, quinto his coniunctis multo brevior.

O b s e r v a t i o n e s.

1. Corpus subtiliter pubescens, punctulatum.
2. Habitus fere Nitidularum quarundam, imprimis Cercorum, quibus etiam ab auctoribus multis associatur.
3. Mas abdominis segmento inferiore sexto emarginato cognoscitur.
4. Victus in floribus et in fungis.

* 1. *P. brachypterus*: Niger, nitidulus, antennarum articulo primo pedibusque testaceis, elytris crebre punctulatis. — Long. $\frac{3}{4}$ lin.

Latr. Hist. nat. Crust. et Ins. X. 46. 1. Gen. Crust. et Ins. I. 298. 1. — Lepell. Enc. meth. X. 215. 1. — Mannerh. Brachelytr. 57. 1. — Boisd. et Lacord. Faun. Ent. Paris. I. 491. 1. — Runde Brachelytr. Hal. 24. 1. — Er. Col. March. I. 642. 1.

Dermestes brachypterus Fab. Ent. Syst. I. I. 235. 46. Syst. El. I. 320. 45. — Payk. Faun. Suec. I. 288. 14

Cateretes brachypterus Herbst Col. V. 13. 2. t. 45. f. 2. — Gyll. Ins. Suec. I. 251. 6. — Sahlb. Ins. Fenn. I. 84. 5. — Schönh. Syn. II. 150. 6.

Omal. brachypterus Gyll. Ins. Suec. II. 207. 9. — Sahlb. Ins. Fenn. I. 279. 7. Omal. ovatum Grav. Mon. 215. 22. — Oliv. Encycl. meth. Ins. VIII. 479. 22.

Habitat in Europa, in floribus et in fungis.

Breviter ovatus, leviter convexus, niger, nitidus, subtiliter griseo-pubescentis. Antennae capitis thoracisque longitudine, nigrae, articulo primo testaceo. Oris partes testaceae, labro palpisque maxillaribus piceis. Caput laeve, fronte ad oculos utrinque oblique obsolete impressa. Thorax coleopteris angustior, latitudine duplo brevior, lateribus leviter rotundatus, a medio inde antrorsum angustatus, apice leviter emarginatus, basi subsinuatatus, angulis anterioribus obtusis, posterioribus subrectis, leviter transversim convexus, laevis, margine basali et apicali nonnunquam rufo-piceo. Scutellum laeve. Elytra thorace plus duplo longiora, ampla, lateribus leviter rotundata, leviter convexa, subtilius crebre punctata. Abdomen subtilissime punctulatum. Pedes rufo-testacei, coxis anterioribus concoloribus.

* 2. *P. brevicollis*: Niger, subnitidus, antennis piceis, pedibus testaceis, elytris creberrime punctatis, fusco-piceis. — Long. 1 lin.

Habitat in Italia, Dom. Schüppel, Lutetiae, Dom. Aubé.

Ovatus, subdepressus, parce minus subtiliter griseo-pubescentis, niger, nitidus, capite thoraceque minus nitidis. Antennae capitis thoracisque longitudine, piceae, clava nigra, articulo primo rarius rufescente, maris fortius clavatae, feminae graciliores, apice lenius incrassatae. Palpi picei. Caput laeve, fronte utrinque ad oculi marginem interiori oblique impressa. Thorax coleopterorum basi parum angustior, latitudine plus duplo brevior, lateribus rotundatus, a medio inde apicem versus leviter angustatus, apice levissime emarginatus, basi subbisinuatus, angulis posterioribus acutiusculis, anterioribus rotundatis, parum convexus, laevis, angulis posterioribus depressis. Scutellum laevissimum. Elytra thorace plus duplo longiora, creberrime minus subtiliter punctata, obscure fusco-picea, nitida, humeris dilutioribus. Abdomen subtilissime punctulatum, pube brevissima subtilissime adpersum. Pedes testacei, coxis anticis concoloribus.

Obs. Differt a praecedente statura paulo maiore, subdepressa, antennarum basi haud testacea, elytris distinctius punctatis, etc.

* 3. *P. macropterus*: Niger, nitidulus, antennarum articulis duobus primis pedibusque testaceis, elytris piceis, crebre punctatis. — Long. $\frac{2}{3}$ lin.

Er. Col. March. I. 643. 2.

Omal. macropterus Gyll. Ins. Suec. II. 209. 10. — Sahlb. Ins. Fenn. I. 280. 8.

Habitat in Germania.

P. brachyptero paulo minor, breviter ovalis, convexus, niger, nitidulus, parce subtiliterque griseo-pubescentis. Antennae capite thoraceque paulo breviores, piceae, articulis duobus primis late rufo-testaceis. Caput laeve, fronte inter oculos utrinque oblique impressa, apice leviter bifoveolata. Thorax coleopterorum basi parum angustior, latitudine duplo prope brevior, lateribus leviter rotundatus, a basi apicem versus aequaliter subangustatus, basi subsinuatus, apice late emarginatus, angulis anterioribus rotundatis, posterioribus acutiusculis, leviter convexus, laevis. Scutellum laevissimum. Elytra thorace plus duplo longiora, lateribus leviter rotundata, leviter convexa, crebre subtiliter punctata. Abdomen subtilissime punctulatum. Pedes testacei, coxis anticis concoloribus.

Obs. Differt a *P. brachyptero* antennarum articulis duobus primis testaceis, thorace non a medio sed a basi inde antrorsum angustato, lateribus minus, angulis anterioribus magis rotundatis, posterioribus magis acutis. — Gyllenhal hanc speciem thorace punctulato a *P. brachyptero* distinguit, thorax autem revera laevis est, et puncturae speciem nonnisi pilis subtilissimis offert.

* 4. *P. atomarius: Fusco-piceus, antennis pedibusque pallidis, elytris crebre punctulatis. — Long. $\frac{2}{3}$ lin.*

Habitat in Germania.

Habitu omnino *P. brachypteri*, at triplo vel quadruplo minor, breviter subovalis, parum convexus, fusco-piceus, nitidulus, subtiliter pubescens. Antennae capituli thoracisque longitudine, pallide flavescens, apice fuscescentes. Oris partes testaceae. Caput laeve, inter oculos utrinque foveola rotundata obsolete impressum, apice obsolete bifoveolatum. Thorax basi coleopteris paulo angustior, latitudine duplo brevior, lateribus leviter rotundatus, a basi inde antrorsum subangustatus, apice leviter emarginatus, basi subbisinuatus, angulis anterioribus rotundatis, posterioribus acutiusculis, leviter convexus, laevis. Elytra thorace triplo longiora, ampla, lateribus leviter rotundata, leviter convexa, crebre subtiliter punctata. Abdomen apice dilutius. Pedes pallide testacei.

Obs. Proximus praecedenti, at statura duplo minore et thorace paulo breviori distinctus videtur.

Megarthus Kirby.

Steph. Illustr. Britt. Ent. V. p. 330.

Megarthus * *Er. Col. March. I. p. 644.*

Antennae 11-articulatae, articulo ultimo maiore.

Frons oculo nullo.

Tarsi 5-articulati.

Corpus parvum, latiusculum, subdepressum, alatum. Caput thorace multo minus et angustius, subtriangulare, basi constrictum, collo quasi crassiusculo thoraci immissum, porrectum, fronte marginata, oculis subglobosis, sat prominulis, ocellis nullis. Labrum frontis margine reconditum, transversum, breve, apice membrana integra prominula fimbriata. Mandibulae minutae, muticae. Maxillae (t. V. f. 34. b.) mala interiore cornea, elongata, apice acuminata, interne setulis paucis ciliata, exteriori coriacea, apice membrana barbataque, interiorem parum superante. Palpi maxillares brevius-

sculi, articulo primo minimo, secundo sat magno, obconico, tertio brevi, quarto secundo paulo brevior, tenuiusculo, acuminato. Labium (t. V. f. 34. a.) mento latitudine parum brevior, antrorsum sensim angustato, apice truncato, ligula membrana, brevi, medio subsinuata, paraglossis ligulam longe superantibus, liberis, acuminatis. Palpi labiales breviusculi, articulis duobus primis subaequalibus, tertio paulo minore. Antennae breviusculae, apicem versus sensim subincrassatae, articulo ultimo crassiusculo, subgloboso, basalibus duobus reliquis multo maioribus crassioribusque. Thorax transversus, coleopterorum prope latitudine, lateribus late marginatus. Elytra abdominis nonnisi summam basin tegentia, apice truncata, angulo exteriori obtuso. Abdomen breviusculum, apicem versus angustatum, late marginatum. Pedes breviusculi, coxis intermediis subapproximatis, mesosterni carinula discretis, tibiis omnibus muticis, tarsi 5-articulatis, articulis 4 primis brevibus, aequalibus, quinto his coniunctis brevior.

O b s e r v a t i o n e s.

1. Corpus punctatum, pube brevi adpersum, thorace profunde canaliculato, angulis posterioribus excisis insigne.

2. Mas abdominis segmento inferiore sexto apice emarginato, nec non pedum posteriorum structura distinctus.

3. Victus sub arborum cortice.

* 1. *M. depressus: Niger, opacus, pedibus ferrugineis, thorace lateribus rotundato. — Long. 1 lin.*

Er. Col. March. I. 644. 1.

Staph. depressus Payk. Mon. Staph. 70. 49. Faun. Suec. III. 412. 58. — Oliv. Ent. III. 42. 36. 51. t. 3. f. 26.

Omal. depressum Gyll. Ins. Suec. II. 210. 11. — Sahlb. Ins. Fenn. I. 280. 9. — Zetterst. Ins. Lappon. 50. 8. — Mannerh. Brachelytr. 53. 16.

Phloeobium depressum Boisd. et Lacord. Faun. Ent. Paris. I. 494. 4.

Omal. macropterum Grav. Mon. 215. 21. — Oliv. Encycl. meth. VIII. 479. 21.

Habitat in Europa.

Corpus parvum, latiusculum, subdepressum, nigrum, opacum, omnium subtilissime pubescens. Antennae piceae, articulis duobus primis crassioribus nigris. Palpi nigro-picei. Caput omnium subtilissime rugulosum, fronte utrinque late impressa, antice rotundata, margine subincrassato. Thorax coleopteris parum angustior, latitudine duplo brevior, basi apiceque truncatus, lateribus rotundatis, antrorsum modice angustatus, angulis anterioribus obtusis, posterioribus emarginatis, denticulis duobus obtusiusculis, leviter convexus, confertim subruguloso-punctatus, tenuiter at profunde canaliculatus, margine laterali parum depresso. Scutellum punctulatum, obsolete canaliculatum. Elytra thorace duplo longiora, dense punctata, nigro-picea. Abdomen subtiliter punctulatum, ano piceo. Pedes rufo-ferruginei, femoribus saepe nigro-piceis.

Pedes posteriores maris femoribus subincrassatis, tibiis leviter incurvis.

* 2. *M. sinuato collis: Niger, opacus, pedibus rufis, thorace canaliculato, lateribus angulato. — Long. 1 lin.*

Phloeobium sinuato colle Boisd. et Lacord. Faun. Ent. Paris. I. 493. 3.

Habitat in Helvetia, Gallia.

Statura omnino praecedentis, nigrum, opacum, subtiliter pubescens. Antennae fusco-nigrae. Palpi picei. Caput subtiliter rugulosum, utrinque late longitudinaliter impressum, margine anteriore lateribus parum elevato. Thorax coleopteris vix angustior, latitudine duplo brevior, antrorsum subangustatus, basi leviter trisinuatus, apice emarginatus, lateribus subrotundatus, medio angulatus, angulis anterioribus obtusis, posterioribus emarginatis, denticulis obtusiusculis, disco leviter convexus, creberrime rugoso-punctatus, tenuiter at sat profunde canaliculatus, lateribus explanatus. Scutellum confertim punctatum. Elytra thorace vix duplo longiora, confertissime sat fortiter punctata, nigro-picea. Abdomen obsolete punctulatum, subtilissime rugulosum, ano piceo-testaceo. Pedes rufi.

* 3. *M. denticollis*: Nigro-piceus, opacus, antennarum articulo primo pedibusque rufis, thoracis margine rufo. — Long. 1 lin.

Omalium denticolle Beck Beitr. 26. 40. t. 7. f. 40.

Megarthus marginicollis Er. Col. March. I. 644. 2.

Phloeobium marginicolle Boisd. et Lacord. Faun. Ent. Paris. I. 492. 1.

Silpha hemiptera var. α Illig. Käf. Pr. 355. 1.

Habitat in Europa.

Statura praecedentium, niger, opacus. Antennae piceae, articulo primo rufo. Caput ruguloso-punctatum, utrinque late longitudinaliter impressum, interstitio subcarinato, margine anteriore acute elevato. Thorax basi coleopteris haud angustior, latitudine vix duplo brevior, apice truncatus, basi subtrisinuatus, lateribus parum rotundatis, angulis anterioribus rotundatis, posterioribus acute emarginatis, bidenticulatis, disco leviter convexus, rugoso-punctatus, tenuiter at profunde canaliculatus, lateribus explanatis rufis. Scutellum crebre punctatum, canaliculatum. Elytra subdepressa, sat fortiter creberrime punctata, margine apicali rufo-piceo. Abdomen punctulatum, nigrum, apice rufo-ferrugineum. Pedes rufi.

Pedes maris intermedii femoribus incrassatis, tibiis leviter incurvis, postici femoribus incrassatis, trochanteribus fortiter dilatatis, tibiis antecem emarginatis, apice uncinatis.

* 4. *M. hemipterus*: Ferrugineus, opacus, capite nigro. — Long. 1 lin.

Er. Col. March. I. 645. 3.

Silpha hemiptera Illig. Schneid. Mag. V. 597. 5. — Panz. Faun. Germ. 25. 6.

Silpha hemiptera var. β Illig. Käf. Pr. 355. 1.

Omal. depressum var. c Gyll. Ins. Suec. II. 699. 11.

Staph. melanocephalus Oliv. Ent. III. 42. 38. 55. t. 4. f. 52.

Phloeobium nitiduloides Boisd. et Lacord. Faun. Ent. Paris. I. 493. 2.

Megarthus rufescens Steph. Illustr. V. t. 127. f. 5. (mas)

Habitat in Europa.

Praecedentibus paululum maior, ferrugineus, opacus, subtiliter griseo-pubescens. Antennae testaceae, apice fuscescentes. Caput parvum, ruguloso-punctatum, utrinque late impressum, margine anteriore acute elevato, nigrum, ore ferrugineo. Thorax basi coleopterorum latitudine, latitudine plus duplo brevior, antrorsum angustatus, basi subtrisinuatus, apice

leviter emarginatus, lateribus subrotundatis, angulis anterioribus obtusis, subrotundatis, posterioribus leviter emarginatis, denticulo anteriore obtuso, posteriore minimo, acutiusculo, disco leviter convexus, subtilius punctatus, sat profunde canaliculatus, margine laterali late explanato, medio late impresso. Scutellum crebre punctatum. Elytra thorace duplo fere longiora, sat fortiter dense rugoso-punctata, secundum marginem lateralem impressa. Abdomen punctulatum.

Pedes maris femoribus posterioribus leviter incrassatis, tibiis intermediis leviter incurvis, simplicibus, posticis interne sinuatis, medio dentatis.

Phloeobium Dej.

Megarthus ** Er. Col. March. I. p. 646.

Antennae 11-articulatae, articulo ultimo maiore.

Frons ocello singulo.

Tarsi 5-articulati.

Corpus parvum, latiusculum, subdepressum, alatum. Caput thorace parum angustius, margine laterali et antico dilatato, hoc truncato, oculis globosis, prominulis, ocello singulo in media fronte. Labrum deflexum. Mandibulae minutae, muticae. Maxillae mala interiore cornea, apice acuminata, exteriori coriacea, apice membranosa barbataque, interiorem haud superante. Palpi maxillares articulo primo minimo, secundo sat magno, incrassato, tertio hoc paulo brevior et tenuiore, quarto iterum tenuiore, at secundo longitudine aequali, acuminato. Labium mento latitudine paulo brevior, antrorsum sensim angustato, apice subtruncato, ligula membranosa, biloba, paraglossis latis, ligulam haud superantibus. Palpi labiales breviusculi, articulo primo brevi, secundo oblongo, cylindrico, tertio hoc paulo brevior, tenui, acuminato. Antennae sub frontis margine dilatato insertae, tenues, articulo primo clavato secundoque oblongo-obconico paulo crassioribus, penultimis tribus leviter incrassatis, ultimo oblongo-ovato, crassiusculo. Thorax transversus, coleopterorum latitudine, lateribus late marginatus. Elytra abdominis nonnisi summam basin obtegantia, apice truncata, angulo exteriori subrotundato. Abdomen breviusculum, latiusculum, apice rotundato-attenuatum, late marginatum. Pedes breviusculi, coxis intermediis approximatis, tibiis muticis, tarsis 5-articulatis, articulis 4 primis brevibus, aequalibus, quinto his coniunctis longitudine subaequali.

Observationes.

1. Genus in hac familia ocello unico singulare, praecedenti generi propinquum, at corpore minus depresso capitis structura, thorace minus distincte canaliculato et angulis posterioribus minus evidenter excisis, antennis longioribus, ligula minus brevi distinctum. Nomen huic Dejeanianum servavi.

2. Sexus differentia ut in praecedente.

3. Victus sub arborum cortice.

* 1. *Ph. clypeatum*: Testaceum, opacum, capitis margine anteriore dilatato, angulato, thorace basi utrinque denticulato. — Long. 1 lin.

Silpha clypeata Müll. Germ. Mag. IV. 204. 12. — Germ. Faun. Ins. Europ. V. 5.

Megarthus clypeatus Er. Col. March. I. 646. 4.

Phloeobium corticale Boisd. et Lacord. Faun. Ent. Paris. I. 491. 5.

Habitat in Germania, Gallia.

Megarthro hemiptero paulo minor, praesertim angustior, totus testaceus, opacus, subtiliter pubescens. Antennae nigrae. articulo ultimo testaceo. Caput sat magnum, profunde punctatum, fronte leviter convexa, antice leviter excavata, margine dilatato, antice truncato, lateribus bis inciso. Thorax coleopteris haud angustior, basi utrinque subsinuatus, medio magis prominente, ante angulum anteriorem denticulo minuto instructus, apice subsinuatus, lateribus parum rotundatis, angulis omnibus subrectis, parcius punctatus, minus profunde canaliculatus, medio convexus, lateribus late explanatis, pone medium impressis, margine obsolete crenulato. Scutellum parce punctatum. Elytra thorace plus sesqui longiora, leviter convexa, sat profunde minus crebre punctata, secundum marginem lateralem subtilissime crenulatum medio impressa. Abdomen obsolete punctulatum.

Pedes maris femoribus posterioribus vix incrassatis, tibiis intermediis incurvis.

Glyptoma.

Thoraxophorus Motschoulsky Bull. d. l. Soc. Imp. de Moscou. 1837. V. 98.

Antennae 11-articulatae, liberae.

Tarsi 3-articulati.

Abdomen immarginatum.

Corpus minutum, oblongum, lineare, alatum. Caput porrectum, thoracis latitudine, suborbiculatum, basi modice constrictum, oculis parvis, subrotundatis, haud prominulis. Mandibulae haud prominentes. Palpi filiformes. Mentum trapezoideum, antrorsum angustatum. Antennae 11-articulatae, aut totae aut apice incrassatae. Thorax coleopterorum latitudine, marginatus, basi coarctatus. Scutellum triangulare. Elytra truncata. Abdomen immarginatum. Pedes breves, intermedii basi tenui spatio distantes, tibiis omnibus simplicibus, tarsis triarticulatis, articulis duobus primis brevissimis.

Observationes.

1. Corpus opacum, plerumque glabrum. Thorax impressionibus et elevationibus inaequalis: elevationes longitudinales costas saepe referunt. Elytra costis longitudinalibus sculpta. Abdomen depresso-cylindricum, aequale.

2. Tarsis triarticulatis et corporis sculptura Micropeplo affinis, a quo autem corpore lineari, elytris metathoracem vix excedentibus, abdomine immarginato, antennis distincte 11-articulatis, liberis, etc. satis discrepat. Ab Oxytelinis coxis anticis haud exsertis et a Piestinis, quibus in multis propinquum videtur, tarsis triarticulatis differt. Habitus Colydiorum genera quaedam in animum revocat, at abdominis structura prohibet, quo minus pro Colydio quodam, Bitomae affini, elytris abbreviatis, habeatur.

3. Nomen generis, a Dom. Motschoulsky propositum mutandum putavi, minus ob cacophoniam — Thoraxophorus enim vocandum esset — quam quia Thorax terminus est partis, qua Insecta omnia instructa sunt. Cf. Linn. Phil. Bot. §. 250. Fabr. Phil. Ent. §. 33.

4. Sexus differentia latet.

5. Victus sub arborum cortice.

* 1. *G. crassicornis*: Castaneum, rude punctatum, elytris unicastatis, antennis crassis, cylindricis. — Long. $1\frac{1}{2}$ lin.

T. II. f. 9.

Habitat Novae Valenciae in Columbia, Dom. Moritz.

Corpus elongatum, castaneum, opacum, tenuiter pubescens. Antennae capitis thoracisque longitudine, crassae, articulis 2 — 10 aequalibus, ultimo apice obtuse acuminato, praecedentibus haud crassiore. Caput thoracis latitudine, suborbiculatum, fronte convexa, immarginata, crebre sat fortiter punctata. Thorax subcordatus, lateribus anterioribus rotundatis, postice coarctatus, leviter convexus, punctis creberrimis grossiusculis cicatricosis, postice utrinque foveolatus. Scutellum minutum, triangulare. Elytra thorace sesqui longiora, confertim punctata, punctis grossis exterioribus profundis, interioribus obsoleteioribus, costa singula longitudinali media elevata integra. Abdomen dense, grosse, minus profunde punctatum. Pedes rufi.

Obs. Antennarum structura a reliquis speciebus satis differt, at reliquae notae omnino conveniunt, quare rite sub eodem genere militare videtur.

* 2. *G. corticinum*: Castaneum, thorace lateribus crenulato elytrisque costatis, antennis articulis ultimis 5 crassioribus. — Long. parum ultra 1 lin.

Thoraxophorus corticinus Motschoulsky Bull. d. l. Soc. Imp. des Nat. de Moscou. 1837. V. p. 98. t. 7. f. A.

Habitat in Italia, Dom. Schüppel, Lutetiae collect. Dom. Aubé, qui specimen unicum in trunco fagi inter pusillas Formicas legit. Varsoviae etiam ad radices arborum sub cortice a D. D. Waga et Motschoulsky lectum.

Saturate rufo-ferrugineum. Antennae capite thoraceque paululum breviores, crassiusculae, articulis ultimis 5 crassioribus, 7 — 10 transversis, apicali apice obtuse acuminato. Caput thorace paulo angustius, fronte lateribus acute marginata, inter oculos longitudinaliter 4-carinata, carinulis interioribus postice duplicatis. Thorax coleopteris paulo angustior, latitudine paulo brevior, marginatus, postice subito angustatus, angulis anterioribus dentiformibus, prominulis, subdepressus, supra sexcostatus, costis externis submarginalibus, interstitiis vage rugulosis, margine laterali subtiliter crenulato. Scutellum maiusculum, medio impressum. Elytra thorace paulo longiora, 5-costata, costis alternis elevatioribus, extima marginali, interstitiis vage elevato-rugulosis. Abdomen subtiliter rugulosum, segmento sexto laevi, testaceo. Pedes rufi.

* 3. *G. costale*: Castaneum, thorace lateribus integro elytrisque costatis, antennis brevibus, apice subclavatis. — Long. vix ultra 1 lin.

Habitat in America septentrionali.

Statura praecedentis, at paulo minus. Castaneum, opacum. Antennae capite paulo longiores, articulis tribus ultimis modice incrassatis, clavam oblongam minus distinctam formantibus. Caput thoracis prope latitudine, marginatum, lineis pluribus elevatis longitudinalibus sculptum, clypei spatio laevi. Thorax coleopterorum fere latitudine, subquadratum, angulis anterioribus acutiuseculis, prominulis, posterioribus oblique truncatis vel subemarginatis, truncaturae angulo posteriore denticuli instar prominulo, subdepressus, costis longitudinalibus 6 sat elevatis sculptus, costis externis submarginalibus, reliquis 4 discoidalibus, interstitiis singulis linea singula longitudinali elevata subtili notatis. Elytra costata, costis alternis obsoleteio-

ribus, alternis (3 dorsalibus 1-que laterali) elevatioribus, interstitiis punctulatis. Abdomen segmentis 5 prioribus apice granulosis, sexto laevi.

* 4. *G. denticolle*: Castaneum, thorace inaequali, lateribus quadridentato, elytris costatis, antennis minutis, clavatis. — Long. parum ultra 1 lin.

Habitat in ins. Puerto-Rico, Dom. Moritz.

Corpus testaceo-ferrugineum, capite, thorace abdomineque supra nigricantibus. Antennae capite perparum longiores, articulo primo longiore cylindrico secundoque crassioribus, 3 — 8 tenuibus, arcte contiguis, inter se subaequalibus, ultimis tribus incrassatis, clavam oblongam formantibus. Caput thoracis longitudine, fronte lateribus et antice marginata, medio bituberculata, clypei spatio linea arcuata impressa terminato. Thorax coleopteris paululum angustior, latitudine brevior, subdepressus, costis, tuberculis foveolisque inaequalis, margine laterali dilatato, 4-dentato, postice subito angustato. Elytra regulariter costata, costis tribus dorsalibus, quarta infra marginem lateralem, interstitiis subtiliter punctulatis. Abdomen subtilissime punctatogulosum.

5. *G. exile*: Rufo-ferrugineum, thorace inaequali, lateribus integro, elytris tricostatis, antennis brevibus, clavatis. — Long. $\frac{3}{4}$ lin.

Habitat in Americae merid. ins. St. Thomae, Dom. Moritz.

Praecedentibus plus duplo minus, testaceo-ferrugineum, opacum. Antennae capite sesqui longiores, articulis ultimis tribus distincte maioribus, clavam oblongam formantibus. Caput thoracis fere latitudine, lateribus acute marginatum, fronte plagis duabus longitudinalibus elevatis. Thorax coleopterorum prope latitudine, angulis anterioribus rectis, haud prominulis, lateribus anterioribus rectis, dein pone medium subito sinuato-angustatis, subdepressus, modice inaequalis, lineis 5 sat subtilibus elevatis longitudinalibus sculptus, externis submarginalibus. Elytra thorace sesqui longiora, costata, costis tribus dorsalibus, quarta laterali, interstitiis laevibus. Abdomen laeve.

6. *G. sculptile*: Fuscum, capite nigro, thorace rufo, quadrisulcato, lateribus integro, elytris multicostatis, antennis subclavatis. — Long. $\frac{3}{4}$ lin.

Habitat in valle Araguensi Columbiae, Dom. Moritz.

Minutum, praecedenti aequale, at paulo gracilius. Antennae capite sesqui longiores, tenuiusculae, articulis ultimis tribus distincte maioribus, testaceae. Caput thoracis latitudine, subtiliter marginatum, fronte subdepressa, lineis duabus elevatis obsoletioribus longitudinalibus notata, nigrum, opacum. Thorax antice coleopteris parum angustior, angulis anterioribus rectis, haud prominulis, lateribus anterioribus leviter rotundatis, pone medium constrictis, depressus, sulcis quatuor longitudinalibus sat latis, interioribus rectis, antice abbreviatis, exterioribus profundioribus, integris, repandis inaequalis, fuscorufus, opacus. Elytra thorace sesqui longiora, striata, interstitiis elevatis, alternis elevatioribus, fusca, opaca. Abdomen laeviusculum, fuscum, opacum, segmentis singulis margine apicali testaceo. Pedes rufo-testacei.

Micropeplus Latr.

Latr. Gen. Crust. et Ins. IV. p. 377.

Antennae receptae, 9-articulatae, capitulatae.
Tarsi 3-articulati.

Corpus minutum, subovatum, crassiusculum, alatum. Caput a thorace receptum eodemque minus et angustius, subtriangulare, oculis mediocribus, semiglobosis, modice prominulis. Labrum transversum, integrum, corneum. Mandibulae parvae, muticae, haud prominentes. Maxillae (t. V. f. 35. b.) mala interiore angusta, cornea, exteriori trapezoidea, apice dilatata, rotundata, barbata. Palpi maxillares articulo primo tenui, minuto, secundo sat magno, fortiter incrassato, tertio brevi transverso, quarto conico. Labium (t. V. f. 35. a.) mento sat magno, ante apicem constricto, ligula brevi, angustiore, rotundata, membranea, palpis brevissimis, articulis decrescentibus, ultimo fere obsoleto. Antennae 9-articulatae, articulis duobus primis crassiusculis, primo maiusculo, ovato, secundo hoc minore, apice attenuato, sequentibus tribus tenuibus, elongatis, penultimis tribus haud crassioribus at brevibus, ultimo maximo, globoso, capitulum antennae globosum formante. Thorax transversus, basi coleopterorum latitudine, iisque arcte applicatus, antrorsum angustatus, lateribus late explanato-marginatis, subtus excipiendis antennis secundum marginem lateralem profunde scrobiculatis. Scutellum sat magnum, triangulare. Elytra ampla, at nonnisi abdominis summam basin obtegentia. Abdomen acuminatum. Pedes breves, tenues, simplices, intermedii basi distantes, tarsi brevibus, triarticulatis.

Observationes.

1. Corporis habitus singularis sculptura singulari, praeterea antennae capitulatae, receptae et pedibus intermediis late distantibus insigne hoc genus, a multis auctoribus perperam Nitidulis adscriptum.
2. Antennarum capitulum non solidissimum sed articulis tribus connatum videtur, unde forte antennae revera 11-articulati haberi possint.
3. Tarsi a Dom. Curtis loco apud M. tesseram citato 4-articulati descripti, mihi autem non ultra tres articuli observati sunt.
4. Mas abdominis segmento inferiore sexto apice emarginato distinctus.
5. Victus in quisquiliis.

* 1. *M. porcatius*: Niger, antennarum basi pedibusque rufis, elytris basi leviter convexis, 4-costatis, interstitiis crebre punctatis. — Long. 1 lin.

Charp. Hor. Ent. p. 202. t. 8. f. 9. — Er. Col. March. I. 646. 1.

Staph. porcatius Ent. Syst. I. II. 530. 56. Syst. El. II. 602. 68. — Payk. Mon.

Staph. 71. 50. Faun. Suec. III. 413. 59. — Oliv. Ent. III. 42. 35. 50. t. 4. f. 33. — Panz. Ent. Germ. 368. 45.

Nitidula porcata Marsh. Ent. Britt. 137. 26.

Omalium porcatum Gyll. Ins. Suec. II. 211. 12.

Nitidula sulcata Herbst Col. V. 247. 22. t. 54. f. 6. — Panz. Ent. Germ. I. 129. 31. — Schönh. Syn. II. 148. 64.

Habitat in Europa.

Niger, opacus. Antennae rufae, capitulo piceo. Caput confertim subtiliter rugulosum, fronte depressa, antice posticeque linea transversa, medio linea longitudinali impressa, margine tenuiter elevato, prope oculos angulato. Thorax basi coleopterorum fere latitudine, longitudine duplo fere latior, an-

trorsum valde angustatus, lateribus medio obtuse angulatis, angulis posteribus acutiusculis, disco modice convexo, lineis elevatis impresso-areolato, areolis subtilissime confertissimeque rugulosis, lateribus late explanatis, medio puncto diaphano piceo, margine elevato. Scutellum laeve. Elytra thorace sesqui longiora, leviter convexa, apice depressa, sutura costisque quatuor elevatis, costis exterioribus duabus apice paulum abbreviatis, interstitiis lateribusque crebre profunde punctatis, his costis duabus elevatis, inferiore marginali, arcuata. Abdomen supra segmentis 2—5 4-foveatis, foveis magnis, profundis, carinis valde elevatis angustis divisis, sexto confertim subtiliter punctulato. Pedes rufi.

* 2. *M. caelatus*: Niger, antennarum basi pedibusque rufis, elytris basi convexis, 4-costatis, interstitiis crebre punctatis. — Long. $\frac{4}{5}$ lin.

Er. Col. March I. 647. 2.

Habitat in Germania.

M. porcato minor, praecipue brevior, niger, opacus. Antennae rufae, capitulo piceo. Caput omnium confertissime subtiliter punctato-rugulosum, fronte haud depressa, linea longitudinali levi tenuique transversa antica impressum. Thorax basi coleopterorum latitudine, longitudine plus duplo latior, antrorsum valde angustatus, lateribus medio subangulatis, disco convexo, confertissime subtiliter punctato-rugoso, rugis elevatis parum distinctis areolato, lateribus late explanatis, margine elevato. Scutellum laeve. Elytra thorace sesqui latiora, elevato-convexa, apice depressa, dorso costis 4, lateribus 2, suturaque elevatis, interstitiis crebre fortiterque punctatis, ut in *M. porcato*. Abdomen segmentis 2—4 4-foveatis, foveis magnis, profundis, carinis angustis divisis, quinto sextoque confertissime rugoso-punctatis, illo basi 4-foveolato. Pedes rufi.

Obs. *M. porcato* valde affinis, differt autem statura brevior, elytris magis elevatis, abdominis segmento quinto basi tantum foveolato, thorace obsolete cancellato etc.

3. *M. fulvus*: Testaceus, elytris subelevatis, tricostatis, interstitiis punctatis. — Long. 1 lin.

Habitat Lutetiae, Mus. Dom. Chevrolat.

Testaceus, immaculatus. Caput inter antennarum basin transversim impressum, fronte posterius lineis nonnullis elevatis subtilibus longitudinalibus sculpta, apice in altero sexu acuminata, in altero obtusa. Thorax latitudine coleoptera parum excedens, latitudine summa duplo fere brevior, antrorsum angustatus, angulis posterioribus rectis, disco leviter convexo, lineis elevatis cancellato-areolato, lateribus late explanatis, margine elevato. Elytra subelevata, apice depressa, sutura costisque tribus dorsalibus, extima marginali, elevatis, interstitiis crebre sat profunde punctatis, lateribus sat crebre profunde punctatis, costis duabus elevatis, superiore recta, costae marginali aequali, inferiore arcuata, marginali, itidem sat fortiter elevata. Abdomen segmentis 2—4 basi 4-foveolatis, foveolis transversis, sat profundis, interstitiis angustissimis discretis, quinto basi 4-foveolato, interstitio medio elevato, tuberculiformi.

Obs. *M. Staphylinoide* perquam affinis, at differt thorace minus dilatato, abdominis segmenti quinti tuberculo longe minus prominulo, elytris minus depressis, margine laterali bicarinato, carina laterali superiore haud, ut in illo, obsoleta.

* 4. *M. Staphylinoide*: Piceus, thoracis lateribus, antennis pedibusque rufis, elytris 3-costatis, interstitiis punctatis. — Long. 1 lin.

Nitidula Staphylinoide Marsh. Ent. Britt. 137. 25.

Micropepl. Maillei Guér. Iconogr. Ins. t. 10. f. 4.

Habitat in Anglia, Dom. Spence, in Gallia Dom. Aubé, in Italia, Dom. Schüppel.

M. porcato paulo minor et angustior, piceus, nitidus. Antennae rufae. Caput posterius subtiliter rugulosum, antice laeve, fronte depressa, linea longitudinali anticaque transversali impressa, margine elevato, apice in aliis individuis acuminato, in aliis obtuso. Thorax coleopteris fere latior, latitudine plus duplo brevior, antrorsum valde angustatus, lateribus medio subangulatis, angulis posterioribus acutis, disco leviter convexo, lineis elevatis cancellato-areolato, piceo, lateribus late explanatis, rufis, margine leviter elevato. Scutellum obsolete impressum. Elytra thorace paulo longiora, subdepressa, costis tribus dorsalibus suturaque elevatis, interstitiis crebre sat profunde punctatis, lateribus sat crebre profunde punctatis, costis duabus elevatis, superiore recta, subtili, obsoleta, inferiore arcuata, marginali, sat fortiter elevata. Abdomen segmentis 2—4 4-foveatis, foveis magnis, profundis, carinis tribus divisis, carina intermedia magis elevata, quinto sextoque laevibus, illo basi 4-foveolato, carina valde elongata a basi ad medium percurrente, apice acuminata cristato. Pedes rufi.

* 5. *M. tesserula*: Niger, antennarum basi pedibusque rufis, elytris 3-costatis, interstitiis laevibus. — Long. $\frac{2}{3}$ lin.

Curtis Ent. Britt. V. t. 204.

Omal. Staphylinoide Gyll. Ins. Suec. II. 213. 13. — *Sahlb. Ins. Fenn. I. 280. 10.*

Habitat in Suecia; in Carinthia, Dom. Schmidt.

M. porcato duplo minor, niger, nitidulus. Antennae nigrae, basi rufae. Caput fronte depressa, longitudinaliter trisulcata, sulco intermedio profundiore, antice linea transversali impressa, margine laterali tenuiter elevato. Thorax coleopterorum latitudine, latitudine duplo brevior, antrorsum valde angustatus, angulis posterioribus subrectis, disco parum convexo, lineis elevatis cancellato-areolato, lateribus late explanatis, piceis, puncto medio pelucido, margine subelevato. Scutellum laeve. Elytra thorace paulo longiora, leviter convexa, apice depressa, costis tribus dorsalibus suturaque elevatis, interstitiis lateribusque laevibus, his unicostatis, costa arcuata, marginali, sat elevata. Abdomen segmentis 2—4 minus fortiter 4-foveatis, ultimis duobus laevibus. Pedes rufi.

Species mihi invisae.

6. *M. obtusus*: Testaceus, capite antice rotundato.

Newman Ent. Magaz. II. 201.

Habitat prope Halifax.

Totus pallide brunneus. *M. Staphylinoide* minus elongatus, at paulo latior, elytrorum costis magis elevatis et capite antice non acuminato sed rotundato distinctus.

Obs. *M. fulvo* affinis, at distinctus videtur.

O b s e r v a t i o.

Huic forte tribui inseratur genus, ab auctore hoc modo descriptum:

Pseudopsis Newman.

Newman Ent. Mag. II. p. 313.

Caput elongatum, angustum, antice rotundatum, epicranio valde depresso, partibus lateralibus supra oculos iterumque parte media longitudinali elevatis, clypeo prono, rotundato; antennae filiformes, 11-articulatae, extus incrassatae, articulo apicali conico; palpi maxillares articulo apicali elongato, acuto, tenuissimo, proximo quadruplo maiore; alia instrumenta cibaria haud examinata. Prothorax depressus, fere circularis, sed antice et postice paulo truncatus, lateribus lineisque 4 disci longitudinalibus perspicue elevatis. Elytra valde depressa, marginibus, sutura lineisque 2 singuli disci longitudinalibus perspicue elevatis. Abdominis segmenta 7 nuda, haud elytris tecta, media depressa, lateribus elevata, apicem versus magnitudine pedetentim decrescencia, apice elongato, angusto.

Ps. sulcatus: Niger, ore, antennis pedibusque fuscis.

Caput nigrum, ore fusco, fronte depressa, linea utrinque laterali supra oculos tertiaeque inter oculos longitudinalibus elevatis, hac obsolete et minus regulari. Antennae fuscae, moniliformes, 11-articulatae, articulo apicali subconico, penultimis transversis, basin versus sensim minoribus. Palpi maxillares articulo apicali longo, tenui, acuminato, praecedente incrassato, apicali quadruplo longiore. Thorax capite latior, depressus, margine laterali lineisque quatuor longitudinalibus omnino rectis disci evidenter elevatis, interiectis sulcis 5. Coleoptera thorace latiora, depressa, margine, sutura lineisque duabus evidenter elevatis, lineis non omnino rectis, sed apicem versus sensim suturae magis approximatis. Abdomen segmentis septem omnino liberis, medio depressis, lateribus elevatis, sensim decrescens, ultimo elongato, angusto. Thorax, elytra et abdomen obscure nigra. Pedes fuscis. — Long. $1\frac{1}{2}$ lin. — Captus in insula Vectis a Dom. Walker.

ADDENDA ET EMENDANA.

Myrmedonia.

p. 41.

10. *M. obscura:*

Secundum specimen a Dom. Westermann amice communicatum accuratius describenda:

Rufa-testacea. crebrius punctata, capite abdomineque nigris, hoc segmento superiore primo apice trispinoso. — Long. 3 lin.

Antennae capite vix duplo longiores, crassae, articulo secundo tertio duplo brevior, 4 — 10 transversis, ultimo conico, ferrugineae, articulis 3 primis rufo-testaceis. Caput thoracis latitudine, fronte planiuscula, alutacea, obsolete punctata, nigrum; minus nitidum, ore testaceo. Thorax coleopteris paulo angustior, latitudine vix brevior, basin versus subangustatus, lateribus leviter rotundatus, subdepressus, sat crebre fortius punctatus, subtiliter fulvo-pubescentis; rufo-testaceus, nitidus. Elytra thoracis latitudine, crebre fortius punctata, subtiliter fulvo-pubescentia, rufo-testacea, nitida. Abdomen supra parce, infra crebre punctatum, supra segmento primo apice producto, spinis tribus sat elongatis, acutis, lateralibus paulo longioribus, terminato, quinto medio obsolete tuberculato, sexto apice obsolete tridentato, nigrum, nitidum, segmentis singulis inferioribus piceo-marginatis, ano rufo-piceo. Pectus rufo-testaceum. Pedes testacei.

Obs. Proxima certe *M. spinigerae*, sed distincta punctura fortiore, thorace longiore et abdominis structura, neque sexu solo differens. Femina utriusque speciei latet.

Falagria.

p. 52.

10. *F. thoracica: adde*

Aleochara ruficollis Winkl. *Isis*. 1838. IV. 268. 4.

Tachyusa.

p. 73 adde

- * 7 — 8. *T. uvida*: *Nigra, subnitida, antennis pedibusque testaceis, elytris fuscis, abdomine lineari, thorace subquadrato fronteque late canaliculatis.* — Long. $1\frac{1}{2}$ lin.

Habitat in insula Vectis frequens ad littora maris sub fucis putrescentibus, Dom. Rudd.

Statura omnino et summa affinitate Tachysae laesae, nigra, subnitida, densius subtiliusque griseo-pubescentis. Antennae capite thoraceque longiores, apicem versus perparum incrassatae, totae testaceae. Caput thoracis latitudine, suborbiculatum, dense evidenter licet subtiliter punctatum, depressiusculum, fronte late, feminae leviter, maris profunde canaliculata. Thorax coleopteris dimidio angustior, latitudine haud brevior, basin versus leviter angustatus, lateribus rectis, basi leviter rotundatus, apice utrinque oblique truncatus, angulis anterioribus fortiter rotundatis, subdepressus, dense subtiliter punctatus, secundum totam longitudinem in mare late profundeque in femina levius canaliculatus. Elytra thoracis latitudine, subdepressa, confertissime subtilius punctata. Abdomen lineare, nitidum, minus subtiliter punctatum, parcius pubescens, apice summo fulvo-tomentoso, segmentis aequalibus. Pedes testacei.

Obs. Distincta a *T. laesa* punctura et pube minus subtilibus, fronte in utroque sexu canaliculata, thorace magis canaliculato quam excavato, antennis totis testaceis etc.

p. 74 adde

- * 9 — 10. *T. chalybea*: *Nigro-cyanea, nitidula, subtilissime griseo-pubescentis, thorace subquadrato, leviter canaliculato, tarsis testaceis.* — Long. $1\frac{3}{4}$ lin.

Habitat in ins. Vectis. Nomine Ischnopodae chalybeae a Dom. Rudd communicata.

Habitu fere *T. umbraticae*, at paulo maior, corpore cyanescenti-nigro, capite, thorace elytrisque cyaneis, nitidula, omnium subtilissime punctulata, pube subtilissima fusco-sericea obducta. Antennae capite thoraceque paulo longiores, tenues, apicem versus leviter incrassatae, articulo tertio secundo paulo longiore, nigrae. Caput thoracis prope latitudine, suborbiculatum, basi fortiter constrictum, fronte media leviter impressa, ore nigro. Thorax coleopteris dimidio angustior, latitudine haud brevior, neque basin neque apicem versus angustatus, lateribus anterieus leviter, angulis anterioribus fortiter rotundatis, apice truncatus, basi leviter rotundatus, subdepressus, canalicula parum profunda, anterieus obsolescente impressus. Coleoptera thorace paulo longiora. Abdomen coleopteris paulo angustius, parallelum, segmentis subaequalibus, anterioribus basi profundius transversim impressis. Pedes nigri, tarsi testaceis.

Obs. Forte a *T. coerulea* (p. 76. n. 14.) haud distincta, at huic frons impressa, et thorax canaliculatus.

- * 10 — 11. *T. immunita*: *Nigra, subtilissime griseo-pubescentis, elytris fuscis, pedibus testaceis, thorace subquadrato, maris late leviter impresso, feminae basi obsolete foveolato, abdomine parallelo.* — Long. $1\frac{1}{2}$ lin.

Habitat in Anglia, Dom. Rudd.

Statura et summa similitudine Homalotae elongatae, subdepressa, minus gracilis, nigra, minus nitidula, dense subtilissime griseo-pubescentis. Antennae capitis thoracisque longitudine, minus tenues, apicem versus sensim subincrassatae, articulo secundo tertioque subaequalibus, fuscae, articulis basalibus nigricantibus. Palpi fuscis. Caput thoracis latitudine, orbiculatum, fronte leviter convexa, omnium subtilissime punctulatum. Thorax coleopteris paulo angustior, latitudine haud brevior, neque basin neque apicem versus angustatus, lateribus angulos anteriores versus parum rotundatis, subdepressus, subtilissime dense punctatus, iam dorso late leviter, iam basi obsolete impressus. Elytra thorace paulo longiora, dense subtilissime punctata. Abdomen parallelum segmentis subaequalibus, superioribus 4 anterioribus subtilissime punctulatis, 2 posterioribus sublaevibus. Pedes testacei.

Obs. Anceps in hoc genere, Homalotam elongatulam statura, colore et punctura simulat, at tarsorum posteriorum articulo primo satis elongato instructa. Thorace vel late impresso vel subaequali forte sexu variat.

Homalota.

p. 93.

23. *H. plana*: *Eandem ex America septentrionali misit Dom. Zimmermann.*

p. 130. adde

- * 108 — 109. *H. paedida*: *Nigra, opaca, dense subtiliter punctata, fusco-pubescentis, antennis longis, crassis, nigris, pedibus elytrisque luteis, his circa scutellum et lateribus infuscatis.* — Long. $1\frac{1}{4}$ lin.

Habitat in Madagascar, Dom. Goudot.

Statura et summa affinitate *H. lividipennis*, at plus duplo minor et magis depressa, nigra, dense subtiliter punctata, pube subtili depressa fusca obducta. Antennae capite thoraceque paulo longiores, validae, articulo secundo tertioque subaequalibus, obconicis, 4—10 cylindricis, crassitie haud brevioribus, ultimo praecedentibus ambobus aequali, subacuminato, nigrae. Caput thorace angustius, fronte leviter convexa. Thorax basi coleopterorum latitudine, antrosum leviter angustatus, latitudine dimidio brevior, lateribus modice rotundatus, apice leviter emarginatus, angulis posterioribus obtusis, anterioribus rotundatis, deflexis, subdepressus, aequalis. Coleoptera thorace paululum longiora, depressa, sordide lutea, circa scutellum et lateribus fuliginosa. Abdomen apicem versus angustatum, apice pilosellum, infra segmentis sin-gulis apice late testaceo-marginatis. Pedes flavi.

Oxypoda.

p. 151. adde

- * 21 — 22. *O. contractula*: *Brevis, nigra, subnitida, subtiliter pubescens, dense punctata, antennis pedibusque ferrugineis, thorace transverso, basi bisinuato, apice rotundato.* — Long. 1 lin.

Habitat in Madagascar, Dom. Goudot.

O. curtulae affinis et eadem haud longior, at duplo prope latior, Aleochara morione latior et convexior, habitu fere Tachypori, nigra, nitidula, densius pube subtili fusca sericante vestita, dense minus subtiliter punctata.

Antennae capite thoraceque paulo longiores, articulo secundo tertio maiore, praecipue crassiore, apicem versus vix incrassatae, articulo ultimo maiusculo, ovato, rufo-ferrugineae, articulo ultimo piceo. Caput inflexum, ore leviter producto, testaceo. Thorax coleopteris latitudine aequalis, latitudine baseos plus dimidio brevior, basi profundius bisinuatus, angulis posterioribus acutis, lateribus et apice eodem arcu rotundatus, convexus, obsolete piceo-marginatus. Coleoptera thorace vix longiora, apice late emarginata, dorso depressiuscula, minus subtiliter punctata. Abdomen breviusculum, apicem versus fortius angustatum, acuminatum, segmentis piceo-marginatis, lateribus nigro-setulosum. Pedes rufo-ferruginei.

Obs. Ore producto in hoc genere aliena, et Gymnusae vel Myllaenae propior videtur, at palpi labiales distincte articulatae. Habitum etiam potius Aleocharae quam Oxypodae prae se fert, at palpis labialibus triarticulatis, articulo tertio penultimo duplo longiore ab illo genere distat. Thorace basi sinuato, punctura et imprimis antennarum structura *O. curtulae* proxima.

Aleochara.

p. 160. adde

* 3 — 4. *A. loricata*: *Rufa, nitida, abdomine nigro, ano pedibusque testaceis, capite, thorace elytrisque parce profundeque, abdomine crebrius punctatis.* — Long. 2 lin.

Habitat in Guinea; specimen singulum in Formicae cuiusdam nido repertum amicissime dedit Dom. Westermann.

Antennae breves, capite sesqui longiores, articulo tertio secundo sesqui prope longiore, apicem versus leniter incrassatae, subcompressae, articulis 6 — 10 transversis, ultimo breviter ovato, apice acuminato, totae testaceae. Caput thorace plus duplo angustius, fronte punctis paucis maioribus setuliferis notata, ceterum laevissimum, rufo-piceum, ore testaceo. Thorax amplius, coleopteris paulo latior, latitudine duplo prope brevior, antrorsum leviter angustatus, lateribus et angulis omnibus rotundatis, apice emarginatus, basi subbisinuatus, fortius transversim convexus, punctis maiusculis setuliferis sparsis, latera versus crebrioribus, interstitiis laevissimis, rufus, nitidus. Scutellum piceum. Coleoptera thoracis longitudine, apice late emarginata, angulo apicali exteriori rotundato, punctis raris grossiusculis setuliferis sparsis notata, interstitiis laevissimis, rufo-testacea, limbo laterali et apicali picescente. Abdomen crassiusculum, apicem versus subangustatum, segmentis quatuor anterioribus crebrius punctatis, setulis depressis nigris vestitis, nigris, nitidis, ultimis duobus laevibus, testaceis. Pectus rufum. Pedes testacei.

Placusa.

p. 196.

4. *P. infima*: *Forte huc referatur:*

Aleochar. tachyporoides Waltl *Isis* 1838. IV. 268. 5.

Dinarda.

p. 201.

1. *D. dentata*: *Specimina maiora minoraque commixta in Formicae rufae nidis lecta* Dom. Märkel *benevole communicavit.*

Myllaena.

p. 210.

2. *M. intermedia*: adde

Centroglossa attenuata Matthews *Ent. Mag. V.* 196. 2.

p. 211.

3. *M. minuta*: adde

Centroglossa minuta Matth. *Ent. Mag. V.* 196. 3.

Obs. Species reliquae tres a Dom. Matthews huic generi adscriptae thorace coleopteris latitudine aequali a praecedentibus distinctae, mihi haud extricatae, forte Oxypodae adscribendae.

Gymnusa.

p. 212.

* 2. *G. laticollis*: adde

Deinopsis fuscatus Matthews *Ent. Mag. V.* p. 193.

Dom. Matthews labium palpis et ligulae laciniis perditis mutilatum delineavit et palpos maxillares tarsosque perperam 3-articulatos l. c. exhibuit. Genus *Deinopsis* igitur delendum, nomen autem specificum in *G. fuscata* mutandum.

Hypocyptus.

p. 216.

2. *H. discoideus*: adde

Cypha biguttata Matthews *Ent. Mag. V.* p. 198. (*forte*)

Conurus.

p. 222.

5. *C. crassus*: adde

Tachyp. moestus Say *Transact. Am. Philosoph. Soc. Philad. Nov. Ser. IV.* 466. 2.

p. 226.

11. *C. cinctulus*: adde

Tachypor. opicus Say *Transact. Am. Philosoph. Soc. Philad. Nov. Ser. IV.* 467. 5.

Nomen in *C. opicus* mutandum.

Tachyporus.

p. 233.

3. *T. rufus*: adde

Tachyp. formosus Matthews *Ent. Mag. V.* p. 197.

Nomen in *T. formosus* mutandum.

p. 237.

11. *T. arduus*: adde

Tachyp. iocosus Say *Transact. Am. Philosoph. Soc. Philad. Nov. Ser. IV.* 466. 3.

Nomen in *T. iocosus* mutandum.

p. 241.

18. *T. brunneus*: adde

Tachyp. faber Say *Transact. Amer. Philosoph. Soc. Philad. Nov. Ser. IV.* 468. 7.

p. 242. adde

22. *T. acandus*: *Abbreviatus, testaceus, thorace lateribus pallidior.* — *Long. infra 1 lin.*

Say Transact. Amer. Philosoph. Soc. Philadelph. Nov. Ser. IV. 467. 6.

Habitat in Indiana Americae septentrionalis.

Testaceus, politus. Caput nigro-piceum. Antennae fuscae, articulis 4 primis obscure flavescens. Palpi flavescens, articulo ultimo aciculari. Thorax testaceus, disco et basi fusciscentibus, lateribus pallidioribus et fere pellucidibus. Elytra rufo-testacea, leviter pubescentia, regione scutellari fusciscente, angulo apicali suturali rotundato, unde coniuncta acute emarginata apparent. Abdomen elytris duplo brevius, nigro-aeneum, pubescens. Pedes pallide flavi. Tibiae spinulosae. — Similis *T. iocosus*, at latior, licet abdomine fortiter contracto. (Say.)

23. *T. aceductus*: *Nigro-piceus, thoracis angulis posterioribus, antennis pedibusque testaceis, elytris minutissime aceductis.* — *Long. 1 lin.*

Kirby Faun. Boreali-Amer. 90. 1.

Habitat in America boreali, prope Aedes Cumberlandianas, sub lat. 54°.

Obscure piceus, glaber, laevis, nitidus. Antennae et os testacea. Thorax laevissimus, coleopteris latior, angulis posterioribus testaceis. Elytra capite thoraceque coniunctis longiora, picea, angulo apicali exteriori testaceo, oculo probe armato inspecta subtilissime aciculata, praecipue prope suturam, immixtis punctis minutissimis. Abdomen perbreve, conicum, vix marginatum, piceum, segmentis apice dilutioribus. (Kirby.)

24. *T. affinis*: *Nigro-piceus, nitidus, antennis pedibusque testaceis, elytris castaneis, punctulatissimis.* — *Long. 1 lin.*

Kirby Faun. Boreali-Amer. 91. 2.

Habitat in America boreali. Lectus cum praecedente.

T. aceducto simillimus: thoracis angulis posterioribus haud testaceis, elytris pallide castaneis, dense subtiliter punctatis, nullo modo aciculatis distinctus. (Kirby.)

Tachinus.

p. 252.

17. *T. gibbulus*: *Nomen in T. ventriculum mutandum et addendum:*

Tachyp. ventriculus Say *Transact. Amer. Philosoph. Soc. Philadelph. Nov. Ser. IV.* 466. 3.

p. 256. adde

* 20—21. *T. luridus*: *Nigro-piceus, nitidus, thoracis limbo laterali et abdominis segmentorum marginibus rufo-testaceis, elytris luteo-testaceis.* — *Long. 2½ lin.*

Habitat in Americae septentrionalis montibus Catskill, Dom. Zimmermann.

Statura *T. flavipedis*, nigro-piceus, nitidus. Antennae capitis thoracis-que longitudine, articulo tertio secundo paulo longiore, 5—10 crassioribus, aequalibus, subobconicis, ultimo ovato, nigrae, articulis 4 primis piceis. Palpi picei. Caput subtilissime punctulatum. Thorax coleopterorum latitudine, latitudine baseos dimidio brevior, antrorsum leviter angustatus, apice levissime emarginatus, angulis anterioribus perparum prominentibus posterioribusque obtusis, subrotundatis, leviter convexus, dense subtilissime alutaceo-strigosus, parce subtilissime interpunctatus, margine apicali basali tenui et laterali latiore rufescenti-testaceo. Elytra thorace sesqui longiora, parcius subtiliter punctata, luteo-testacea, nitida, postice leviter infusata. Abdomen distinctius punctatum, pube brevi adpersum, segmentis 5 anterioribus margine apicali, sexto toto rufescenti-testaceis. Pedes piceo-testacei.

Mas latet.

Femina abdominis segmento superiore sexto trifido, laciniis lateribus convergentibus, intermedia longiore, acuminata; inferiore integro, apice triangulariter producto.

p. 258. adde

23—24. *T. fulvipes*: *Niger, nitidulus, antennarum basi apiceque pedibusque testaceis, elytris thorace paulo longioribus, hoc angulis posterioribus acuminatis.* — *Long. 2½ lin.*

Habitat in Java, Mus. Dom. Westermann.

T. rufipede paulo brevior et latior, depressiusculus, niger, nitidulus, capite, thorace elytris-que omnium subtilissime punctulatis. Antennae capite thoraceque breviores, articulo tertio secundo paulo brevioribus, articulis 5—10 crassioribus, sensim paulo brevioribus, piceis, ultimo ovato, luteo, 4 primis rufo-testaceis. Caput fronte leviter convexa, ore concolore, palpis testaceis. Thorax basi coleopterorum latitudine, latitudine baseos duplo prope brevior, angustatus, lateribus rotundatus, basi late emarginatus, angulis posterioribus retrorsum spectantibus, acutis. Elytra thorace paulo longiora, obscure brunnea, basi et sutura late nigricantibus, limbo laterali nigerrimo. Abdomen crebre minus subtiliter punctatum. Pedes rufo-testacei.

Mas latet.

Femina abdominis segmento superiore sexto quadrifido, laciniis subaequalibus, acutis.

p. 261.

29. *T. axillaris*: adde

Tachyp. fumipennis Say *Transact. Amer. Philosoph. Soc. Philadelph. Nov. Ser. IV.* 464. 3.

Nomen in *T. fumipennem* mutandum.

Trichophyus.

p. 268.

* 1. *Tr. pilicornis*: *Specimen huius insecti rarissimi integrum Dom. Mürkel benevole dedit, ex quo antennarum descriptio hoc modo emendetur:*

Antennae capite thoraceque paulo longiores, articulo primo secundo-

que crassitie solita, primo subcylindrico, secundo obconico, reliquis omnibus aequaliter tenuibus, longitudine subaequalibus, ultimo reliquis paululum longiore, undique pilosis.

Boletobius.

p. 280.

21. *B. pygmaeus*: adde

Megacronus elegans Matthews Ent. Mag. V. p. 197. (forte)

Tachin. trimaculatus Say Transact. Amer. Philosoph. Soc. Philadelph. Nov. Ser. IV. 464. 3.

Specimen ex America septentrionali, ab hac specie nullo modo distinctum Dom. Zimmermann misit.

p. 281. adde

23. *B. obsoletus*: Niger, thorace, elytrorum arcu, abdominis segmentorum marginibus pedibusque flavescens. — Long. ultra $2\frac{1}{2}$ lin.

Tachin. obsoletus Say Transact. Amer. Philosoph. Soc. Philadelph. Nov. Ser. IV. 464. 2.

Habitat in Virginia, mense Octobre.

Niger. Antennae fuscae, articulis 4 primis flavescens, ultimo apice fulvo. Os testaceum. Thorax testaceus. Elytra certo situ obsolete striata, stria suturali impressa, basi, sutura et margine apicali testaceis. Abdomen segmentis singulis apice piceis. Pedes pallide flavescens. (Say.)

24. *B. cincticollis*: Niger, thoracis margine posteriore, elytrorum stria pedibusque flavescens. — Long. infra 2 lin.

Tachin. cincticollis Say Transact. Amer. Philosoph. Soc. Philadelph. Nov. Ser. IV. 465. 4.

Habitat in Indiana Americae septentrionalis.

Niger. Os flavescens, palpis pallide flavis. Antennae fuscae, articulis 3 primis flavescens, quarto piceo. Thorax margine basali et margine laterali basin versus dilatato testaceis. Scutellum piceum. Elytra apice substriata, stria suturali impressa et punctorum remotorum seriebus tribus, prima prope suturam, secunda in medio dorsi, tertia in margine laterali, pallide flavescens, macula ovali, dilatata, ab apice ultra medium extensa, coeruleo-nigra, suturam haud attingente, cum linea marginali nigricante, ante humerum abbreviata confluenta. Abdomen supra segmentis singulis apice piceis. Pedes pallide flavi. — A reliquis thoracis margine posteriore discolore distinctus. (Say.)

Mycetoporus.

p. 284.

4. *M. lepidus*: Hanc quoque speciem Dom. Zimmermann ex America septentrionali misit, cui forte subiungatur:

Tachinus humidus Say Transact. Amer. Philosoph. Soc. Philadelph. Nov. Ser. IV. 465. 5.

p. 285.

6. *M. pronus*: Forte huc allegatur:

Mycetop. brevicornis Matthews Ent. Mag. V. p. 197.

Platyprosopus.

p. 294. adde

3. *P. tamulus*: Niger, griseo-pubescentis, elytris, ano, antennis pedibusque rufis. — Long. $6\frac{1}{2}$ lin.

Habitat in Bengala, Mus. Dom. Westermann.

P. elongato haud longior, at crassior, niger, subnitidus, totus griseo-pubescentis, pube capitis densiore, thoracis parciore. Antennae capite sesqui longiores, articulo tertio secundo sesqui longiore, et palpi dilute rufi. Labrum castaneum. Caput thoracis prope latitudine, oblongum, lateribus rectis, totum dense subtilius punctatum. Thorax coleopteris vix angustior, latitudine paulo longior, basin versus subangustatus, apice truncatus, basi leviter rotundatus, dense subtilius punctatus, linea media longitudinali laevi. Elytra thorace tertia parte longiora, dense subtiliter punctata, rubra. Abdomen dense subtiliter punctatum, apice attenuatum, segmentis ultimis duobus rufis. Pedes cum coxis anticis rufi.

4. *P. fuliginosus*: Niger, fusco-pubescentis, elytris fuscis, pedibus rufis. — Long. 6 lin.

Habitat in Bengala, Mus. Dom. Westermann.

P. elongato crassior, niger, opacus, pube brevi depressa fusca densius aequaliter vestitus. Antennae capite thorace paulo breviores, articulo tertio secundo duplo prope longiore, rufae. Palpi rufo-testaceae. Caput thoracis prope latitudine, oblongo-ovatum, creberrime subtiliter punctatum. Thorax coleopterorum latitudine, latitudine paulo longior, basin versus subangustatus, apice truncatus, basi leviter rotundatus, confertissime subtiliter punctatus, obsolete subtiliter carinatus. Elytra thorace paulo longiora, dense subtiliter punctata, fusca, opaca. Abdomen apicem versus angustatum, dense subtiliter punctatum, supra nigrum, segmentis singulis apice castaneo-marginatis, penultimo apice, ultimo toto rufis, infra rufo-piceum, segmento penultimo apice, ultimo toto rufo. Pedes dilute rufi.

Obs. Proximus praecedenti, at paulo robustior, opacus, pube fusca, punctura capitis thoracisque subtiliore et conferta, elytris brevioribus et colore distinctus.

Xantholinus.

p. 313. adde

* 14 — 15. *X. aulicus*: Laete cyaneus, nitidus, antennis pedibusque nigris, elytris rufis, capite subtriangulari, laevi. — Long. $5\frac{1}{2}$ lin.

Habitat in Brasilia, Dom. Westermann.

Corpus laete cyaneum, splendidum. Antennae capite paulo longiores, articulo tertio secundo paulo longiore, nigrae, articulo secundo piceo, ultimo apice fulvo. Caput thorace paulo latius, antrorsum angustatum, basi emarginatum, angulis posterioribus rotundatis, laeve vel parce omnium subtilissime punctatum, sulcis intermediis frontis anticae conniventibus, punctis

prope oculos utrinque tribus, et serie punctorum in capitis basi transversali impressum. Thorax latitudine paulo longior, basin versus vix angustatus, lateribus subrectis, apice truncatus, angulis anterioribus subrectis, transversim convexus, laevissimus, intra angulum utrumque anteriorem puncto singulo maiusculo notatus. Scutellum obsolete punctatum. Elytra thorace paulo longiora, dorso parcius obsoleteque subtiliter, lateribus crebrius distinctiusque punctata, rufa, purpureo-nitentia. Abdomen punctatum, parce minus subtiliter griseo-pubescent. Pedes nigri, tarsi testaceis.

p. 319.

29. *X. glabratus*: adde

Xanth. occidentalis Waltl It. Andalus. II. p. 58.

Staph. ferrugineus Rossi Faun. Etr. I. 248. 610. Ed. Helw. 307. 610.

p. 326.

42. *X. consentaneus*: adde

Xanth. cephalus Say Transact. Am. Philosoph. Soc. Philad. Nov. Ser. IV. 452. 2.

Gyrophyn. assimilis Kirby Faun. Boreali-Amer. 88. 1.

Nomen in *X. cephalum* mutandum.

p. 329.

47. *X. Hesperius*: adde

Xanth. limbatus Waltl It. Andalus. II. p. 57.

p. 330.

48. *X. obscurus*: Forte huic adscribatur:

Xanth. hamatus Say Transact. Am. Philosoph. Soc. Philad. Nov. Ser. IV. 453. 3.

Leptacinus.

p. 335.

4 *L. batychnus*: adde

Xanth. tener Waltl It. Andalus. II. p. 59.

Palaestrinus.

p. 344.

1 — 2. *P. mutillarius*: Niger, thoracis apice, abdomine infra et fasciis duabus dorsalibus cinereo-villosis, elytris rufis, fulvo-pubescentibus. — Long. 5 lin.

Habitat in Bengala, Mus. Dom. Westermann.

Niger. Antennae capite paulo longiores, articulo tertio secundo sesqui longiore, articulis 4 — 10 sensim paulo brevioribus, ultimo apice truncato et inferne subtiliter acuminato. Palpi rufo-picei, filiformes, apice truncati. Caput thorace paulo latius, orbiculatum, fortiter convexum, sat fortiter dense punctatum, punctis confluentibus longitudinaliter rugulosum, pube longiore cinerea parcius vestitum. Thorax coleopteris duplo angustior, basin versus angustatus, latitudine antica haud longior, basi cum angulis posterioribus rotundatus, apice truncatus, angulis anterioribus subrotundatis, fortiter con-

vexus vel elevatus, dense fortiter punctatus, disco subtiliter nigro-pubescente, limbo cinereo-villoso. Scutellum nigrum, fulvo-pubescent. Elytra thorace longiora, depressa, rufa, villis depressis fulvis vestita. Abdomen coleopteris angustius, supra nigro-pubescent, fasciis duabus cinereo-villosis, posteriore segmentum quartum occupante, anteriore basali, lateribus descendente et maculam permagnam triangularem includente; infra segmentis 4 anterioribus aequaliter cinereo-villosis, quinto nigro-, sexto cinereo-pubescente. Pectus cinereo-pubescent. Pedes picei, cinereo-pubescentes, coxis anticis castaneis, tibiis anticis incrassatis, externe laevigatis glabratisque.

p. 345. Inter Palaestrinum et Staphylinum novum genus inducendum est:

Caranistes Er.

Antennae rectae.

Palpi articulo ultimo apice truncato.

Pedes intermedii basi leviter distantes.

Tarsi posteriores deplanati.

Corpus elongatum, alatum. Caput thorace maius, grossum, basi fortiter constrictum, oculis parvis, vix prominulis, intra marginem lateralem in capitis facie anteriore sitis, ovalibus, obliquis. Labrum transversum, bilobum, corneum, fortiter setosum, limbo laterali angusto, bilobo. Mandibulae validae. Maxillae mala exteriore breviora, apice barbata. Palpi maxillares articulo primo minuto, secundo tertioque leviter obconicis, subaequalibus, quarto paulo longiore, cylindrico, apice subcompresso, truncato. Palpi labiales articulo primo minuto, secundo obconico, tertio paulo longiore, cylindrico, apice compresso truncatoque. Antennae filiformes, apice compressae. Thorax coleopteris angustior. Scutellum triangulare. Elytra apice rotundata. Abdomen apicem versus subangustatum, marginatum. Pedes coxis intermediis parum distantibus, tibiis omnibus spinulosis, tarsi anticis dilatatis, tibia paulo latioribus, posterioribus, depressis, articulis 4 primis sensim decreescentibus.

Observatio.

Tarsis posterioribus depressis cum Haematode, Cordylaspide et Scaphaero conveniens, at maxillarum mala exterior haud elongata et tarsi posteriores ipsi angusti. A Staphyline praeter tarsorum structuram palpis maxillaribus apice truncatis discedit. Habitu proximus videtur Palaestrino, at pedes intermedi parum distantes, tibiae anticae haud incrassatae, tarsi antici tibia latiores, et tarsi posteriores depressi.

1. *C. Westermanni*: Niger, capite, thorace elytris obscure coeruleis, abdomine macula magna dorsali atro-tomentosa, apice ferrugineo, pedibus castaneis. — Long. 7½ lin.

Habitat in Bengala, Mus. Dom. Westermann.

Antennae capite paulo longiores, filiformes, apice compressae, articulo tertio secundo duplo longiore, 4 — 10 sensim paululum brevioribus crassioribusque, penultimis latitudine paulo brevioribus, ultimo truncatulo, medio abrupte subacuminato, fuscae, subtiliter densius pubescentes, articulo primo castaneo. Palpi rufo-picei. Caput thorace multo maius, coleopterorum latitudine, crassum, lateribus subrectis, basi emarginatum, angulis posterioribus rotundatis, infra nigrum, supra convexum, dense punctato-rugosum,

nigro-coeruleum, opacum, subtiliter cinereo-pubescentis. Thorax coleopteris angustior, basin versus angustatus, latitudine antica vix longior, basi cum angulis posterioribus rotundatus, apice utrinque oblique truncatus, angulis anterioribus acutiusculis, prominulis, convexus, confertim punctato-rugulosus, subtiliter cinereo-pubescentis, lateribus nigro-pilosus. Scutellum atro-tomentosum. Elytra thorace paulo longiora, apice rotundata, subtiliter punctato-rugulosa, nigro-coerulea, opaca, subtiliter cinereo-pubescentia, apice flavescenti-ciliata, ad suturam densius nigro-pubescentia. Abdomen nigrum, segmento penultimo apice, ultimo toto ferrugineo, tenuiter griseo-pubescentis, parcius nigro-pilosum, segmentis secundo tertioque dorsalibus macula magna e tomento aterrimo. Pedes rufo-castanei, coxis nigricantibus.

Staphylinus.

p. 349.

4. *St. villosus*: adde

Creophilus villosus Kirby Faun. Boreali-Amer. 95. 1.

p. 360.

21. *St. cingulatus*:

St. chrysurus Kirby Faun. Boreali-Amer. 94. 1,

e Nova Scotia, licet minor, long. $5\frac{1}{2}$ lin., nullo modo distinctus videtur.

p. 361. adde

22 — 23. *St. marmoratus*: Niger, tomento fusco-nebuloso vestitus, antennarum basi, palpis pedibusque testaceis, femoribus medio nigris. — Long. 5 lin.

Habitat in Java, Mus. Dom. Westermann.

Statura omnino *St. murini*, niger, vix nitidus. Antennae articulo tertio secundo sesqui longiore, quarto crassitie longiore, sequentibus transversis, nigrae, articulis 4 primis testaceis. Palpi testacei. Labrum testaceum. Caput, thorax et elytra tomento denso depresso fulvo-fuscoque variegato obducta. Caput thorace paulo latius, subdepressum. Thorax coleopteris angustior, basin versus subangustatus, latitudine paulo longior, lateribus rectis, basi cum angulis posterioribus rotundatis, angulis anterioribus acutiusculis, subdepressus. Scutellum macula magna nigro-tomentosa. Elytra thorace vix longiora. Abdomen segmentis duobus anterioribus dorsalibus fulvo-tomentosis, nigro-variegatis, reliquis subtiliter nigro-tomentosis, basi e pube cinerea maculatum variegatis, infra omnibus basi cinereo-pubescentibus. Pectus cinereo-pubescentis. Pedes testacei, femoribus supra et anulo medio nigris.

p. 376. adde

* 50 — 51. *St. mysticus*: Niger, fusco-pubescentis elytris brunneis abdomineque nigro-maculosis, tibiis tarsisque rufo-piceis. — Long. 7 lin.

Habitat in America septentrionali, Dom. Riehl.

St. maculoso affinis, at minor et magis depressus, *St. fusco-maculato* aequalis, niger, opacus. Antennae capite paulo longiores, articulo tertio secundo sesqui longiore, sequentibus crassitie haud brevioribus, ultimo apice

abrupte subacuminato, piceae, articulo primo infra testaceo. Palpi rufi. Caput thorace paulo minus et angustius, antrorsum leviter angustatum, subdepressum, supra dense punctatum, fusco-pubescentis. Thorax coleopteris vix angustior, latitudine sublongior, lateribus subrectis, parallelis, basi cum angulis posterioribus rotundatus, apice truncatus, angulis anterioribus rectis, leviter convexus, dense subtiliter punctatus, subtilissime carinatus, subtiliter fusco-pubescentis. Scutellum macula magna rotundata atro-holasericea. Elytra thorace vix longiora, dense subtiliter punctata, brumnea, nigro-maculosa, e pube fuscescente nigricanteque subtili obsolete variegata. Abdomen dense subtiliter punctulatum, subtiliter fulvescenti-pubescentis, supra segmentis singulis lituris duabus nigro-tomentosis signatis, ultimo rufo-piceo. Pedes tibiis tarsisque rufo-piceis.

Obs. *A. St. maculoso* distinctus colore obscuriore, statura minore et magis depressa, thorace subtiliter punctato.

p. 389.

75. *St. fuscicornis*: adde

Ocypus scabrosus Curtis Linn. Transact. XVIII. 196. 28.

Ocypus.

p. 409.

8. *O. masculus*: adde

Staph. aethiops Waltl It. Andal. II. p. 56.

Nomen in *St. aethiops* mutandum. — Specimina illaesa densius nigro-tomentosa, abdominis segmentis dorsalibus basi macula minuta media e pube lutea signatis.

Belonuchus.

p. 426. adde

Species mihi invisae, forte huius generis:

14. *B. ephippiatus*: Niger, elytris rufis. — Long. ultra 6 lin.

Staph. ephippiatus Say Transact. Amer. Philosoph. Soc. Philadelph. Nov. Ser. IV. 448. 1.

Habitat in Mexico.

Niger, politus. Caput linea longitudinali inter oculos, orbitis superioribus punctis 3 vel 4, super hos serie e punctis 4 vel 5 et singulis 2 vel 3, basi utrinque serie e punctis 4 impressum. Palpi picei. Antennae articulo ultimo oblique truncato. Thorax semiovalis, punctis utrinque paucis dispersis impressus, seriebus dorsalibus punctis 4 vel 5 compositis. Scutellum dense punctatum, nigrum. Elytra cinnamomeo-rufa, subtiliter pubescentia punctataque. Abdomen supra tenuiter pubescens, nigro-coerulescens, versicolor. (Say.)

15. *B. connexus*: Niger, elytris pedibusque rufis. — Long. ultra 3 lin.

Staph. connexus Say Transact. Am. Philosoph. Soc. Philad. Nov. Ser. IV. 448. 2.

Habitat in Mexico.

Niger, politus. Caput orbitis punctatis et utrinque disperse punctatum, fronte inter antenas fortiter impressa, et supra hanc impressionem utrinque puncto singulo notata. Palpi nigro-picei. Thorax seriebus dorsalibus punctis ultra 5 fortibus compositis, lateribus utrinque punctis parvis dispersis impressus. Elytra cinnamomeo-rufa, brevissime pubescentia, subtiliter punctata. Pedes elytris concolores. — Similis praecedenti, at pedibus rufis, abdomine supra nigerrimo, haud versicolore, clypeo medio leviter producto. (Say.)

Philonthus.

p. 437.

16. *Ph. aeneus*: *Locis citatis adde*

Phil. politus Kirby *Faun. Boreali-Amer.* p. 91. 1.

Phil. mandibularis Kirby *Faun. Boreali-Amer.* p. 92. 2.

Obs. *Ph. politum* Kirby ad mare, *Ph. mandibularem* ad feminam referas.

p. 457. adde

* 47 — 48. *Ph. inquietus*: *Niger, nitidus, antennarum basi, elytrorum limbo pedibusque testaceis, elytris dense profundeque punctatis, capite ovato.* — *Long.* $2\frac{1}{2}$ lin.

Habitat in America septentrionali, Dom. Zimmermann.

Statura omnino *Ph. sordidi* et minoribus eius individuis aequalis, niger, nitidus, capite thoraceque nigro-subaeneis, politis. Antennae capite thoraceque paulo breviores, articulo tertio secundo paulo longiore, 4 — 10 subcylindricis, longitudine et crassitie subaequalibus, ultimo ovato, apice truncato et inferne subacuminato, nigrae, articulo primo infra, secundo toto testaceis. Palpi piceo-testacei. Caput thoracis prope latitudine, ovatum, leviter convexum, fronte supra punctis paucis sparsis, inter oculos utrinque punctis duobus oblique positus impressus. Thorax coleopteris dimidio angustior, latitudine paulo longior, lateribus subrectis, antrorsum vix angustatus, basi rotundatus, apice truncatus, angulis anterioribus obtusiusculis, deflexis, posterioribus obtusis, leviter convexus, seriebus dorsalibus punctis 4 sat remotis, postico paulo remotiore, compositis, lateribus punctis praeter marginalia utrinque 5 impressus, punctis omnibus minus subtilibus. Scutellum crebre punctatum, tenuiter griseo-pubescentis. Elytra thorace paulo longiora, densius fortiusque punctata, parce griseo-pubescentia, limbo laterali, apicali suturalique tenui testaceo. Abdomen crebre punctulatum, griseo-pubescentis, segmentis omnibus apice late testaceo-limbatis. Pedes testacei, coxis anterioribus concoloribus, coxis anticis femoribusque dilutioribus, tarsis anticis in utroque sexu simplicibus.

p. 461. adde

54 — 55. *Ph. iopterus*: *Niger, nitidus, elytris crebre punctatis, violaceis, splendidis.* — *Long.* 4 lin.

Habitat Bogotae in Columbia interiore, Dom. De Haen.

Ph. candenti proximus, nigerrimus, nitidus, capite thoraceque nitidissimis, elytris splendide violaceis. Antennae capite paulo longiores, articulo tertio secundo paulo longiore, 4 — 10 brevibus, leviter transversis, ultimo

subgloboso, apice leviter emarginato et inferne acuminato. Mandibulae longiores, falcatae, acutae. Caput thorace latius, breviter obovatum, fronte subdepressa, supra punctis sparsis, inter oculos utrinque duobus transversim positus, fortioribus notata, antice medio foveolata. Thorax coleopteris duplo angustior, latitudine longior, basin versus vix angustatus, lateribus subrectis, basi leviter rotundatus, angulis anterioribus deflexis, fortiter rotundatis, posterioribus obtusis, transversim convexus, seriebus dorsalibus punctis 5, aequaliter distantibus compositis, lateribus utrinque punctis 6 impressis, punctis omnibus minus subtilibus. Scutellum subtilius crebre punctatum. Elytra thorace paulo longiora, crebre minus fortiter punctata, pube subtili depressa nigra tenuiter vestita. Abdomen apicem versus leviter angustatum, subtiliter parcius punctulatum, parcius nigro-pubescentis. Pedes elongati, graciles, coxis intermediis distantibus, tibiis omnibus subtiliter spinulosis, tarsis anticis simplicibus. (Mas.)

Obs. Praeter elytrorum colorem a *Ph. candente* imprimis antennis multo brevioribus, thorace longiore, angulis anterioribus fortius rotundatis distinctus.

56. *Ph. ebeninus*: *Huic adscribendus videtur:*

Staph. quisquiliarius var. longicornis Waltl. *It. Andalus.* II. p. 57.

p. 470. adde

69 — 70. *Ph. promptus*: *Niger, nitidus, coxis anticis testaceis, elytris brevioribus, fortius punctatis, capite ovato.* — *Long.* $3\frac{1}{2}$ lin.

Habitat in Pennsylvania, Dom. Zimmermann.

Statura *Ph. bipustulati*, niger, nitidus, capite thoraceque pernitidis. Antennae capitis thoracisque prope longitudine, articulo tertio secundo paulo longiore, 4 — 10 subaequalibus, crassitie paulo longioribus, ultimo ovato, apice truncato et inferne acuminato, totae nigrae. Palpi concolores. Caput thorace plus dimidio angustius, ovatum, punctis parvis utrinque super oculos, et utrinque duobus transversim positus inter oculos impressum. Thorax coleopteris paulo angustior, latitudine baseos vix longior, antrorsum leviter angustatus, lateribus subrectis, basi cum angulis posterioribus rotundatus, apice truncatus, angulis anterioribus deflexis, subrotundatis, convexus, seriebus dorsalibus punctis 5, aequaliter distantibus, compositis, lateribus punctis praeter marginalia utrinque 5 impressus, punctis minus subtilibus. Scutellum subtiliter punctulatum. Elytra thoracis longitudine, sat crebre minus subtiliter punctata, glabra. Abdomen dense subtiliter punctatum, subtiliter cinereo-pubescentis, segmentis ventralibus margine apicali rufo-piceo. Pedes picei, coxis anticis totis laete testaceis, intermediis approximatis, tibiis omnibus spinulosis.

Tarsi antici feminae leviter dilatati. Mas latet.

Obs. Elytris brevioribus, fortius punctatis ab affinis distinctus.

71. *Ph. flavolimbatus*: *Eundem Dom. Zimmermann e Carolina meridionali misit, non nisi elytrorum limbo laterali obsoleto distinctum.*

p. 473.

74. *Ph. ventralis*: *Forte huc pertinet:*

Staph. dimidiatus Say *Transact. Amer. Philosoph. Soc. Philadelph. Nov. Ser.* IV. 450. 6.

p. 476.

80. *Ph. rufimanus*:

Habitat etiam in Helvetia, Sardinia.

Varietatem pedibus anterioribus nigris, coxis solis laete rufo-testaceis, cum genuino in Sardinia lectam nuperrime Prof. Gené misit.

p. 481. adde

88 — 89. *Ph. tachiniformis*: Niger, thorace sanguineo, pedibus piceis. — Long. $2\frac{1}{2}$ lin.*Staph. tachiniformis* Say Transact. Amer. Philosoph. Soc. Nov. Ser. IV. 450. 7.

Habitat in Mexico.

Niger. Caput parvum, ovale, politum, punctis utrinque duobus inter oculos, 8 vel 10 supra oculos impressum. Antennae fuscae, basi obscure piceae. Os piceum. Thorax sanguineus, seriebus dorsalibus punctis 5, a basi et ab apice remotis, compositis, lateribus punctis utrinque duobus, margine tribus, triangulariter positus impressus. Elytra subaenea, crebre subtiliter punctata, pube depressa vestita. Pedes testacei, posticis, tibiis et tarsis obscurioribus. (Say.)

p. 485.

96. *Ph. fulvipes*: *Locis citatis adde**Phil. fulvipes* Kirby Faun. Boreali-Amer. 93. 4.

p. 486.

97. *Ph. brunneus*: Forte huc referatur:*Phil. picatus* Kirby Faun. Boreali-Amer. 93. 3.

p. 493.

111. *Ph. (?) stenoides*: adde*Staph. stenoides* Grav. Mon. 90. 86.

p. 494. adde

* 112 — 113. *Ph. pretiosus*: Viridi-aeneus, capite thoraceque cupreo-auratis, fulgidis. — Long. 8 lin.

Habitat Bogotae in Columbia interiore, Dr. De Haen.

Insectum splendidissimum, corpore laete viridi-aureo, nitido, capite thoraceque supra purpurascenti-aureis, splendidis. Antennae capite thoraceque paulo breviores, apicem versus haud incrassatae, articulo tertio secundo sesqui longiore, 4 — 10 sensim paulo brevioribus, ultimo ovato, apice oblique submarginato, inferne acuminato, nigrae, articulis tribus primis viridibus. Caput thorace paulo latius suborbiculatum, sparsim punctatum, fronte media laevi. Thorax coleopteris plus dimidio angustior, latitudine longior, basin versus leviter angustatus, lateribus anterioribus rotundatis, posterioribus subsinuatis, basi rotundatus, apice truncatus, angulis anterioribus deflexis, subrectis, posterioribus obtusis, convexus, seriebus dorsalibus irregularibus, 7 — 9-punctatis, lateribus punctis parvis impressus. Scutellum parce punctatum. Elytra thorace paulo longiora, parcius et minus fortiter punctata, parcius nigro-pubescentia. Abdomen sensim angustatum, parce sub-

tiliterque punctatum, tenuiter nigro-pubescentis. Pedes virides, coxis intermediis approximatis, tibiis posterioribus spinulosis, tarsis nigris.

Tarsi antici maris modice dilatati. Femina latet.

p. 499.

117. *Ph. orphanulus* pro *Ph. orphano* substituendus.

p. 501.

124 — 125. *Ph. ferrugatus*: *Elongatus, depressus, ferrugineus, fronte nigra, abdomine piceo, capite subquadrato.* — Long. $4\frac{1}{2}$ lin.

Habitat in Java, Mus. Dom. Westermann.

Statura elongata, depressa omnino Belonuchi haemorrhoidalis. Antennae capite sesqui longiores, articulo primo leviter elongato, tertio secundo paulo longiore, sequentibus sensim paulo brevioribus et crassioribus, 5 — 10 transversis, ultimo ovato, apice oblique submarginato et inferne acuminato, ferrugineae, medio fusciscentes, summo apice flavescens. Mandibulae longiores, falcatae, acutae. Caput thorace latius, subquadratum, fronte depressa, fortius parce punctata, punctis medio subseriatis, nitidum, supra nigro-infra rufo-piceum. Thorax coleopteris angustior, basin versus angustatus, latitudine antica vix longior, lateribus subrectis, basi rotundatus, apice utrinque oblique truncatus, angulis anterioribus acutiusculis, prominulis, posterioribus obtusis, depressus, seriebus dorsalibus 8 — 10-punctatis, lateribus parce punctatus, saturate ferrugineus, nitidus, oblique inspectus subsericans. Scutellum rufo-piceum, crebre punctatum. Elytra thorace paulo longiora, depressa, densius punctata, punctorum maiorum distantium seriebus duabus notata, saturate ferruginea, nitida, griseo-pubescentia. Abdomen apicem versus sensim attenuatum, minus dense punctatum, griseo-pubescentis pilosumque, piceum, segmentis 4 primis apice obscure ferrugineo-marginatis, ultimis duobus apice testaceis. Pectus piceum. Pedes ferruginei, coxis intermediis modice distantibus, tibiis omnibus spinulosis.

Tarsi antici feminae leviter dilatati. Mas latet.

p. 504.

130. *Ph. haematurus*: adde*Staph. apicalis* Say Transact. Am. Philosoph. Soc. Philad. Nov. Ser. IV. 451. 8.Nomen in *Ph. apicalem* mutandum.

p. 515. adde speciem mihi invisam, forte huius generis:

151. *Ph. apicicornis*: *Nigro-coeruleus, capite transverso, laevigato, punctato, ore, mandibulis basi ferrugineis, antennis basi rufis, medio nigris, apice flavis, thorace oblongo, postice rotundato, angulis anticis acuminatis, supra laevigato, vage punctato, elytris brunneo-aeneis, micantibus, subrugosis, villosis, abdomine marginato, subrugoso, villosio, pedibus ferrugineis.* — Long. 5 — 6 lin.*Staph. apicicornis* Guér. Voyag. d. l. Coquille, Zool. II. II. p. 62. Ins. t. 1. f. 21.

Habitat in Nova Guinea.

Antennae coloribus insignes: articulis 3 primis rufis, sequentibus 5 nigris, ultimis 3 ochraceis. Corpus totum nigro-coerulescens, oris partibus, mandibularum basi pedibusque rufo-ferrugineis, elytris rubro-cupreis, violaceo-micantibus. (Guér.)

Lathrobium.

p. 603. adde

- * 26 — 27. *L. Stilicinum*: *Elongatum, nigrum, elytris piceis, antennis pedibusque ferrugineis, capite suborbiculato thoraceque subovato confertissime punctatis, subrugulosis.* — Long. 2 $\frac{3}{4}$ lin.

Habitat in Sardinia, Dom. Prof. Gené.

Corpus elongatum, subdepressum, nigrum, minus nitidum, totum subtilissime griseo-pubescentis. Antennae capite thoraceque paulo breviores, articulo secundo tertioque subaequalibus, sequentibus sensim paulo brevioribus, rufo-ferrugineae. Mandibulae rufo-piceae. Palpi rufo-testacei. Caput thorace paulo latius, suborbiculatum, supra leviter convexum, confertissime punctatum, subrugulosum. Thorax coleopteris paulo angustior, latitudine paulo longior, basin versus subangustatus, angulis posterioribus rotundatis, antice apicem versus rotundato-attenuatus, subdepressus, confertissime punctatus, subrugulosus. Elytra thorace paulo longiora, crebre fortius punctata, picea, nitidula. Abdomen dense subtiliter punctatum. Pedes ferruginei.

Mas abdominis segmento inferiore quinto obsolete longitudinaliter impresso, apice leviter emarginato, sexto basi bicarinato, apice triangulariter exciso, femina eodem rotundato-producto.

Variat elytris piceo-testaceis.

Obs. Capitis thoracisque forma et punctura non minus ac *L. scabricolle* Stili habitum prae se ferens, at huius generis, *L. scabricolli* affine, at alatum, corpore minore, subdepresso, thorace magis elongato, elytris longioribus etc. perquam distinctum.

Sunius.

p. 638.

- 1.
- S. filiformis*
- : adde

Paederus filum Waltl. *Isis*. 1838. IV. 267. 1.**Paederus.**

p. 650.

- 1.
- P. littoralis*
- :

P. confinis Zetterst. *Ins. Lappon.* 69. 2,

ab auctore benevole communicatus *P. littoralis* genuino paulo minor et alatus, ceterum autem nullo modo distinctus, ut non possim quin huius varietatem eum habeam. Deleatur igitur apud *P. riparium*. (p. 654.)

p. 660. adde

- * 20 — 21. *P. melanurus*: *Alatus, testaceus, abdomine apice nigro.* — Long. 3 lin.

Habitat Ticini, inundante Ticino fluvio a Dom. Gené olim lectus, nuper benevole communicatus.

Statura omnino *P. riparii*, colore corporis cum capite, pectore elytrisque laete testaceo, abdominis ultimis duobus segmentis solis nigerrimis eximius. Antennae capitis thoracisque latitudine, articulo tertio secundo duplo longiore, 4 — 10 sensim paulo brevioribus et crassioribus, ultimo oblongo-ovato, apice oblique acuminato, flavescens-testaceae, apicem versus fusciscentes. Palpi immaculati. Caput thoracis latitudine, orbiculatum, supra leviter convexum, parce subtiliterque punctulatum, utrinque ad antel-

narum basin subimpressum, parce nigro-pilosellum. Thorax coleopterorum latitudine, latitudine paulo longior, basin versus leviter angustatus, lateribus anterioribus rotundatis, subovatus, leviter convexus, parce obsolete punctatus, parce pilosus. Elytra thorace paulo longiora, crebre profundeque punctata, parce nigro-pilosella. Abdomen parcius punctulatum, nigro-pilosellum. Pedes dilute testacei, geniculis subfusciscentibus.

Obs. Descriptus a Dom. Prof. Gené in opusculo mihi in viso: De quibusdam Coleopteris Italiae novis aut rarioribus. Tentam. inaug., Ticin. Reg. 1830.

p. 666.

- 37.
- P. australis*
- : adde

Guér. Voyag. d. l. Coquille, Zool. II. II. p. 63.

P. ripario statura et coloribus proximus, at pedibus totus nigris. (Guér.)

Obs. Quo differat a *P. melampode* non patet.

p. 667. adde

39. *P. cyanipennis*: *Ater, nitidus, elytris rugosis, elongatis, cyaneis, antennis brunneis, basi ferrugineis, pedibus atris.* — Long. 3 lin.

Guér. Voyag. d. l. Coquille, Zool. II. II. p. 62. Ins. t. I. f. 22.

Habitat Limae.

Niger, nitidus. Caput orbiculatum, punctatum, pilosellum. Antennae brunneae, pubescentes, articulis tribus primis rufescentibus. Thorax globosus, nitidus, parce disperse punctatus, pilosellus. Elytra oblonga, rugosa, laete violacea, splendida. Abdomen nigrum, rugosum, pilosellum, marginatum. Pedes graciles, nigri. (Guér.)

Bledius.

p. 760.

- 1.
- B. taurus*
- : adde

Bled. Stephensii Westwood *Zool. Journ.* III. p. 61, 301, 509. t. 11. f. 4.**Platystethus.**

Obs. Falso plerisque locis *Platystethus* scripsi.

p. 783.

- 3.
- Pl. nodifrons*
- : adde

Oxyt. asphaltinus Waltl. *Isis*. 1838. IV. 267. 2.**Phloeonaeus.**

p. 800.

- 1.
- Ph. caelatus*
- : adde

Oxyt. biarcuatus Matthews *Ent. Mag.* V. p. 193.**Prognatha.**

p. 837.

- 1.
- P. quadricornis*
- : adde

Siagon. 4-corne Westw. *Zool. Journ.* III. p. 61.**Lestena.**

p. 857.

5. *L. punctata*: *Var. pallida, immatura huius speciei esse videtur: Anthophag. villosus* Waltl. *Isis*. 1838. IV. 268. 3.

EXPLICATIO TABULARUM.

Tab. I.

- Fig. 1. *Pelusia labiata*.
 „ 2. *Euryusa sinuata*.
 „ 3. *Pronomaea rostrata*.
 „ 4. *Tanygnathus terminalis*.
 „ 5. *Holius analis*.
 „ 6. *Diochus nanus*.
 „ 7. *Scytalinus serpentinus*.
 „ 8. *Palaminus variabilis*.
 „ 9. *Oedichirus Paederinus*.

Tab. II.

- Fig. 1. *Ophites versatilis*.
 „ 2. *Echiaster longicollis*; a *labium*, b *maxilla*, c *labrum* E. *melanuri*.
 „ 3. *Megalops cephalotes*; a *labium*, b *maxilla*.
 „ 4. *Holotrochus volvulus*.
 „ 5. *Apocellus sphaericollis*.
 „ 6. *Lispinus angustatus*.
 „ 7. *Isomalus complanatus*.
 „ 8. *Hypotelus pusillus*.
 „ 9. *Glyptoma crassicorne*.

Tab. III.

- Fig. 1. *Myrmedoniae (humeralis) labium*.
 „ 2. *Autaliae (impressae) labium*.
 „ 3. *Falagriae (sulcatae) labium*.
 „ 4. *Bolitocharae (lunulatae) labium*.
 „ 5. *Ocaleae (castaneae) labium*.
 „ 6. *Caloderae (nigritae) labium*.
 „ 7. *Tachyusae (coarctatae) labium*.
 „ 8. *Homalotae (elongatulae) labium*.
 „ 9. *Aleocharae (fuscipedis) labium*.
 „ 10. *Oligotae (pusillimae) labium*.
 „ 11. *Gyrophaenae (nanae) labium*.
 „ 12. *Pelusiae (labiatae) labium*.
 „ 13. *Placusae (infimae) labium*.
 „ 14. *Euryusae (sinuatae) labium*.
 „ 15. *Dinardae (dentatae) labium*.
 „ 16. *Lomechusae (emarginatae) labium*.
 „ 17. *Silusae (rubiginosae) labium*.
 „ 18. *Pronomaeae (rostratae) labium*.
 „ 19. *Gymnusae (brevicollis) labium*.

- Fig. 20. *Myllaenae (dubiae) labium*.
 „ 21. *Myrmedoniae (humeralis) maxilla*.
 „ 22. *Homalotae (elongatulae) maxilla*.
 „ 23. *Euryusae (sinuatae) maxilla*.
 „ 24. *Dinardae (rubiginosae) maxilla*.
 „ 25. *Lomechusae (emarginatae) maxilla*.
 „ 26. *Silusae (rubiginosae) maxilla*.
 „ 27. *Pronomaeae (rostratae) maxilla*.
 „ 28. *Gymnusae (brevicollis) maxilla*.
 „ 29. *Myllaenae (dubiae) maxilla*.

Tab. IV.

- Fig. 1. *Hypocypti (granuli)*: a *labium*, b *maxilla*.
 „ 2. *Conuri (pubescentis)*: *labium*.
 „ 3. *Tachypori (obtus)*: a *labium*, b *maxilla*.
 „ 4. *Habroceri (capillaricornis)*: a *labium*, b *maxilla*, c *antenna*.
 „ 5. *Tachini (rufipedis)*: a *labium*, b *maxilla*.
 „ 6. *Böletobii (atricapilli)*: a *labium*, b *maxilla*.
 „ 7. *Mycetopori (lepidi)*: a *labium*, b *maxilla*.
 „ 9. *Acylophori (glabricollis)*: a *labium*, b *maxilla*.
 „ 10. *Euryropi (picipedis)*: a *labium*, b *maxilla*.
 „ 11. *Astrapaei (Ulmi)*: a *labium*, b *maxilla*.
 „ 12. *Philonthi (splendendis)*: a *labium*, b *maxilla*.
 „ 13. *Heterothopis (dissimilis)*: a *labium*, b *maxilla*.
 „ 14. *Staphylini (maxillosi) labium*.
 „ 15. *Ocypodis (morionis) labium*.
 „ 16. *Haematodis (bicoloris)*: a *labium*, b *maxilla*.
 „ 17. *Cordylaspidis (pilos)*: a *labium*, b *maxilla*.
 „ 18. *Scariphæi (luridipennis)*: a *labium*, b *maxilla*, c *tarsus posticus*,
superne et a latere inspectus.
 „ 19. *Sterculiae (formicariae)*: a *labium*, b *maxilla*.
 „ 20. *Scytalini (serpentine)*: a *labium*, b *maxilla*.
 „ 21. *Xantholini (glabrati)*: a *labium*, b *maxilla*.
 „ 22. *Leptacini (batychoi)*: a *labium*, b *maxilla*.
 „ 23. *Holisi (humilis)*: a *labium*, b *maxilla*.
 „ 24. *Othii (fulvipennis)*: a *labium*, b *maxilla*.
 „ 25. *Platyprosopi (Beduini)*: a *labium*, b *maxilla*, c *labrum*.
 „ 26. *Lathrobii (brunnipedis)*: a *labium*, b *maxilla*.
 „ 27. *Dolicaonis (lathrobiodis)*: a *labium*, b *maxilla*.
 „ 28. *Cryptobii (fracticornis)*: a *labium*, b *maxilla*.
 „ 29. *Lithocharidis (ochraceae)*: a *labium*, b *maxilla*.
 „ 30. *Paederi (riparii)*: a *labium*, b *maxilla*.
 „ 31. *Stilici (rufipedis)*: a *labium*, b *maxilla*.
 „ 32. *Ophitis (versatilis)*: a *labium*, b *maxilla*.
 „ 33. *Sunii (angustati)*: a *labium*, b *maxilla*.
 „ 34. *Pinophili (latipedis)*: a *labium*, b *maxilla*.

- Fig. 35. *Taenodematis* (cyanescentis): a *labium*, b *maxilla*.
 „ 36. *Palamini* (variabilis): a *labium*, b *maxilla*.
 „ 37. *Oedichiri* (Paederini): a *labium*, b *maxilla*.
 „ 38. *Procirri* (Lefebvrei): a *labium*, b *maxilla*.

Tab. V.

- Fig. 1. *Dianoi* (coerulescentis): a *labium*, b *maxilla*.
 „ 2. *Steni* (speculatoris): a *labium*, b *maxilla*.
 „ 3. *Euaestheti* (scabri): a *labium*, b *maxilla*.
 „ 4. *Olisthaeri* (megacephali): a *labium*, b *maxilla*.
 „ 5. *Phloeocharidis* (subtilissimae): a *labium*, b *maxilla*.
 „ 6. *Oxyperi* (rufi): a *labium*, b *maxilla*.
 „ 7. *Leptochiri* (scoriacei): a *labium*, b *maxilla*, c *labrum*.
 „ 8. *Lispini* (angustati): a *labium*, b *maxilla*.
 „ 9. *Piesti* (penicillati): a *labium*, b *maxilla*, c *labrum*.
 „ 10. *Prognathae* (humeralis): a *labium*, b *maxilla*.
 „ 11. *Isomali* (complanati): a *labium*, b *maxilla*.
 „ 12. *Hypoteli* (pusilli): a *labium*, b *maxilla*.
 „ 13. *Osorii* (atri): a *labium*, b *maxilla*.
 „ 14. *Holotrochi* (volvuli): a *labium*, b *maxilla*.
 „ 15. *Bledii* (tricornis): a *labium*, b *maxilla*, c *labrum*.
 „ 16. *Platystethi* (morsitantis): a *labium*, b *maxilla*.
 „ 17. *Oxyteli* (picei): a *labium*, b *maxilla*, c *labrum*.
 „ 18. *Phloeonaei* (caelati): a *labium*, b *maxilla*.
 „ 19. *Trogophloeii* (elongatuli): a *labium*, b *maxilla*.
 „ 20. *Apocelli* (sphaericollis): a *labium*, b *maxilla*.
 „ 21. *Coprophili* (striatuli): a *labium*, b *maxilla*, c *labrum*.
 „ 22. *Acrognathi* (mandibularis): a *labium*, b *maxilla*, c *labrum*.
 „ 23. *Syntomii* (aenei): a *labium*, b *maxilla*.
 „ 24. *Deleasteris* (dichroi): a *labium*, b *maxilla*, c *labrum*.
 „ 25. *Anthophagi* (alpini): a *labium*, b *maxilla*.
 „ 26. *Lestueae* (punctatae): a *labium*, b *maxilla*, c *labrum*.
 „ 27. *Arpedii* (quadri): a *labium*, b *maxilla*.
 „ 28. *Acidotae* (crenatae): a *labium*, b *maxilla*.
 „ 29. *Olophri* (picei): a *labium*, b *maxilla*, c *labrum*.
 „ 30. *Lathrimaei* (atrocephali): a *labium*, b *maxilla*, c *labrum*.
 „ 31. *Omalii* (rivularis): a *labium*, b *maxilla*.
 „ 32. *Anthobii* (floralis): a *labium*, b *maxilla*.
 „ 33. *Proteini* (brachypteri): a *labium*, b *maxilla*.
 „ 34. *Megarhri* (hemipteri): a *labium*, b *maxilla*.
 „ 35. *Micropepli* (porcati): a *labium*, b *maxilla*.

Obs. Labia omnia absque palpo labiali sinistro delineavi, ut ligulae paraglossarumque figura distinctius conspiciatur.

INDEX NOMINUM.

Synonyma litteris obliquis distincta sunt.

<i>Achenium</i>	pag. 581	<i>abdominalis</i>	pag. 146	<i>collaris</i>	pag. 43
2. <i>aequatum</i>	583	<i>aenescens</i>	111	<i>complanata</i>	90
<i>anale</i>	580	<i>aethiops</i>	67. 68	<i>coracina</i>	75
5. <i>basale</i>	585	<i>affinis</i>	184	<i>corticalis</i>	77
<i>Caucasicum</i>	580	<i>agaricola</i>	132	40. <i>crassicornis</i>	177
<i>cordatum</i>	582	<i>alternans</i>	145	<i>crassicornis</i>	134. 163
6. <i>debile</i>	585	26. <i>amplicollis</i>	171	<i>crassiuscula</i>	162
1. <i>depressum</i>	582	<i>analis</i>	114. 115. 154	<i>curta</i>	166
<i>depressum</i>	586	35. <i>angulata</i>	175	<i>deplanata</i>	60. 110
4. <i>ephippium</i>	584	<i>angustata</i>	136	<i>depressa</i>	99
8. <i>humile</i>	586	<i>angustula</i>	91	<i>depressiuscula</i>	90
9. <i>ieinum</i>	587	<i>annularis</i>	135	29. <i>deserta</i>	173
3. <i>planum</i>	583	<i>aterrima</i>	104. 133	<i>dichroa</i>	107
7. <i>striatum</i>	585	<i>atra</i>	73	3. <i>dilatata</i>	160
10. <i>tenellum</i>	587	<i>atramentaria</i>	111	<i>dimidiata</i>	80
<i>Acidota</i>	860	<i>atrata</i>	198	<i>dubia</i>	210
1. <i>crenata</i>	861	<i>bifoveolata</i>	115	18. <i>duplicata</i>	167
2. <i>cruentata</i>	862	<i>bilineata</i>	168	<i>elegantula</i>	158
3. <i>ferruginea</i>	862	17. <i>bimaculata</i>	167	<i>elongatula</i>	89. 90. 101
<i>rufa</i>	861	9. <i>bipunctata</i>	163	25. <i>erythroptera</i>	171
4. <i>subcarinata</i>	863	16. <i>bisignata</i>	166	<i>evanescens</i>	114
<i>Acrognathus</i>	816	<i>Boleti</i>	103. 191	<i>excavata</i>	59
2. <i>cephalotes</i>	817	<i>borealis</i>	138	<i>excusa</i>	212
1. <i>mandibularis</i>	817	<i>brevicollis</i>	212	<i>exigua</i>	175
3. <i>palpalis</i>	818	<i>brevicornis</i>	39	<i>exilis</i>	90. 115
<i>Acylophorus</i>	519	10. <i>brevipennis</i>	163	<i>flavipes</i>	124
<i>Ahrensii</i>	519	6. <i>breviuscula</i>	161	<i>flavitarsis</i>	74
3. <i>femoralis</i>	520	4. <i>Cayennensis</i>	161	<i>fraticornis</i>	54
1. <i>glabricollis</i>	519	<i>canaliculata</i>	36	<i>fulgida</i>	40
2. <i>longicornis</i>	520	<i>carboraria</i>	75	15. <i>fumata</i>	166
4. <i>picipes</i>	521	<i>carnivora</i>	163. 212	<i>fumata</i>	170
5. <i>pronus</i>	521	<i>castanoptera</i>	103	<i>funesta</i>	38
<i>Adelobium</i>	576	2. <i>chrysorrhoea</i>	160	<i>fungi</i>	131
<i>brachypterum</i>	576	<i>cincta</i>	58	<i>fusca</i>	137
<i>Agrodes</i>	301	<i>cinnamomea</i>	127	<i>fuscicornis</i>	39
<i>elegans</i>	303	<i>circellaris</i>	98	1. <i>fuscipes</i>	156
<i>Aleochara</i>	159	<i>coerulea</i>	76	<i>fuscula</i>	133

	pag.		pag.		pag.
<i>graminicola</i>	81	<i>pulchella</i>	157	7. limbatum	894
<i>grandicollis</i>	39	<i>pulchra</i>	58	18. longipenne	898
<i>haemorrhoea</i>	135	30. <i>pulla</i>	173	15. luteicorne	897
38. <i>haemorrhoidalis</i>	176	<i>pulla</i>	144	17. luteipenne	898
<i>haemorrhoidalis</i>	170	<i>pumilio</i>	195	12. minutum	896
<i>humeralis</i>	38	<i>pusilla</i>	811	14. montanum	897
<i>impresa</i>	47	<i>pusillina</i>	179	3. nigrum	892
<i>impressifrons</i>	141	<i>pygmaea</i>	134. 137	<i>oblongum</i>	885
<i>inguinalis</i>	98	<i>quisquiliarum</i>	84	4. obsoletum	892
<i>inguinula</i>	116	<i>reptans</i>	77	8. ophthalmicum	891
<i>intricata</i>	163	33. <i>restricta</i>	174	<i>planum</i>	886
32. <i>laevigata</i>	174	<i>rivularis</i>	47	<i>pusillum</i>	879
<i>laevigata</i>	162	<i>ruficollis</i>	915	<i>rivulare</i>	875
<i>laevis</i>	37	24. <i>ruficornis</i>	170	<i>rugosum</i>	816
21. <i>lanuginosa</i>	168	<i>ruficornis</i>	142. 143	<i>Salicinum</i>	880
<i>lata</i>	159	<i>rufilabris</i>	63	<i>Salicis</i>	880
5. <i>lateralis</i>	161	7. <i>rufipennis</i>	162	11. <i>scutellare</i>	895
<i>lateralis</i>	152	<i>scapularis</i>	137	9. <i>Sorbi</i>	895
<i>laticollis</i>	39	<i>sericans</i>	103	<i>striatum</i>	882
<i>limbata</i>	37	<i>socialis</i>	102	10. <i>tempestivum</i>	895
<i>linearis</i>	81. 91	31. <i>spissicornis</i>	173	2. <i>triviale</i>	892
<i>lividipennis</i>	129	<i>strumosa</i>	203	<i>Viburni</i>	879
<i>longicornis</i>	81. 103. 129	<i>sulcata</i>	49. 50	<i>Anthophagus</i>	847
<i>longiuscula</i>	81. 145	<i>sulcatula</i>	50	6. <i>abbreviatus</i>	850
3-4. <i>loricata</i>	918	<i>suturalis</i>	157	2. <i>alpinus</i>	848
<i>lucida</i>	58	<i>tachyporoides</i>	918	1. <i>armiger</i>	848
<i>lugens</i>	39	14. <i>taeniata</i>	165	4. <i>Austriacus</i>	849
<i>lunulata</i>	58	<i>tenella</i>	136	12. <i>brunneus</i>	854
<i>macilentia</i>	137	<i>tenera</i>	140	11. <i>caesus</i>	853
<i>Mannerheimii</i>	139	<i>tenuis</i>	77	5. <i>caraboides</i>	850
<i>marginalis</i>	138	<i>teres</i>	77 89	<i>dichrous</i>	819
<i>melanaria</i>	151	<i>terminalis</i>	89	<i>globulicollis</i>	853
<i>minuta</i>	211	<i>testacea</i>	68	<i>intermedius</i>	856
22. <i>moerens</i>	169	8. <i>tristis</i>	162	<i>Kunzei</i>	853
23. <i>moesta</i>	170	<i>umbrata</i>	134. 144	<i>Lapponicus</i>	849
<i>moesta</i>	81. 171	28. <i>vaga</i>	172	<i>mandibularis</i>	848
34. <i>morion</i>	175	<i>validicornis</i>	129	<i>maxillosus</i>	848
<i>nana</i>	184	11. <i>verberans</i>	164	<i>nigrita</i>	853
<i>nigra</i>	54	39. <i>villosa</i>	177	<i>obscurus</i>	855
<i>nigricollis</i>	64	12. <i>vulnerata</i>	164	3. <i>Omalinus</i>	849
<i>nigritula</i>	103	1. ALEOCHARINI	33	10. <i>plagiatus</i>	852
20. <i>nitida</i>	168	<i>Anodus</i>	416	9. <i>praeustus</i>	852
<i>nitidula</i>	183	<i>falcifer</i>	418	7. <i>scutellaris</i>	851
19. <i>notula</i>	167	<i>messor</i>	418	8. <i>testaceus</i>	851
<i>obfuscata</i>	134	<i>morio</i>	417	<i>varians</i>	853
<i>obscura</i>	54	<i>Anthobium</i>	890	<i>variegatus</i>	853
37. <i>obscurella</i>	176	6. <i>abdominale</i>	893	13. <i>verticalis</i>	854
<i>opaca</i>	144	16. <i>anale</i>	898	<i>villosus</i>	933
<i>pallidula</i>	140	<i>brunneum</i>	881	<i>Aploderus</i>	799
<i>parva</i>	139	<i>caesum</i>	877	<i>Apocellus</i>	812
<i>pellucida</i>	152	<i>castaneum</i>	859	3. <i>albipes</i>	814
27. <i>peltata</i>	172	<i>deplanatum</i>	885	1. <i>sphaericollis</i>	813
<i>picea</i>	54	<i>depressum</i>	885	2. <i>ustulatus</i>	813
<i>pilicornis</i>	268	5. <i>excavatum</i>	893	<i>Araeocerus</i>	669
<i>plana</i>	93	<i>exiguum</i>	876	<i>niger</i>	672
<i>polita</i>	190	19. <i>fimetarium</i>	899	<i>Araeocnemis</i>	301
36. <i>praetexta</i>	176	13. <i>flavipenne</i>	896	<i>flagellicornis</i>	304
<i>procerula</i>	145	1. <i>florale</i>	891	<i>fulgens</i>	303
<i>prolixa</i>	63. 155	<i>Gyllenhalii</i>	859	<i>pubescens</i>	304
13. <i>puberula</i>	165	20. <i>Lapponicum</i>	899	<i>Arpedium</i>	858

	pag.		pag.
2. <i>brachypterum</i>	859	2i. <i>opacus</i>	771
3. <i>humile</i>	860	40. <i>pallipennis</i>	779
1. <i>quadrum</i>	858	23. <i>pallipes</i>	772
4. <i>Sibiricum</i>	860	<i>pallipes</i>	767
<i>Astenus</i>	637	29. <i>parvulus</i>	775
<i>angustatus</i>	640	11. <i>politus</i>	766
<i>procerus</i>	638	16. <i>procerulus</i>	768
<i>Astilbus</i>	36	30. <i>pumilio</i>	775
<i>Astrapaeus</i>	552	26. <i>pusillus</i>	773
<i>rufipes</i>	415	27. <i>pygmaeus</i>	774
1. <i>Ulmi</i>	553	9. <i>rubiginosus</i>	765
<i>Ulmineus</i>	553	<i>Ruddii</i>	761
<i>Atemeles</i>	202	19. <i>rufipennis</i>	770
<i>Autalia</i>	46	<i>Skrimshiri</i>	761
1. <i>impresa</i>	47	35. <i>subterraneus</i>	777
2. <i>rivularis</i>	47	33. <i>talpa</i>	777
<i>Belonuchus</i>	419	1. <i>taurus</i>	760
8. <i>agilis</i>	423	6. <i>tricornis</i>	763
9. <i>avidus</i>	423	28. <i>troglydites</i>	774
15. <i>connexus</i>	927	39. <i>tuberculatus</i>	779
2. <i>dichrous</i>	420	7. <i>unicornis</i>	764
14. <i>ephippiatus</i>	927	31. <i>verres</i>	776
13. <i>formosus</i>	426	2. <i>vitulus</i>	761
9. <i>gagates</i>	424	<i>Boletobius</i>	268
1. <i>haemorrhoidalis</i>	420	1. <i>analis</i>	269
6. <i>latro</i>	422	14. <i>atricapillus</i>	276
10. <i>minax</i>	424	10. <i>axillaris</i>	274
5. <i>mordens</i>	422	9. <i>bicolor</i>	274
12. <i>mundus</i>	425	7. <i>cernuus</i>	272
13. <i>planiceps</i>	425	24. <i>cincticollis</i>	922
3. <i>Satyrus</i>	421	17. <i>cinctus</i>	278
4. <i>xanthopterus</i>	421	2. <i>cingulatus</i>	270
<i>Bisnius</i>	427	13. <i>dimidiatus</i>	276
<i>Bledius</i>	760	20. <i>exoletus</i>	280
12. <i>aquarius</i>	766	4. <i>formosus</i>	271
35. <i>arenarius</i>	778	3. <i>inclinans</i>	271
41. <i>armatus</i>	779	16. <i>lunulatus</i>	278
24. <i>atricapillus</i>	773	<i>merdarius</i>	272. 281
3. <i>bicornis</i>	762	11. <i>niger</i>	275
38. <i>brunnipennis</i>	779	5. <i>obscurus</i>	272
<i>castaneipennis</i>	771	23. <i>obsoletus</i>	922
42. <i>cordatus</i>	780	22. <i>pulchellus</i>	281
20. <i>crassicollis</i>	770	21. <i>pygmaeus</i>	280
36. <i>debilis</i>	778	8. <i>rufus</i>	273
18. <i>dissimilis</i>	769	6. <i>seriatus</i>	272
37. <i>elongatus</i>	779	15. <i>speciosus</i>	277
45. <i>emarginatus</i>	780	12. <i>striatus</i>	275
22. <i>erraticus</i>	772	18. <i>trimaculatus</i>	279
43. <i>fasciatus</i>	780	19. <i>trinotatus</i>	279
14. <i>femoralis</i>	768	<i>Bolitochara</i>	57
13. <i>fracticornis</i>	767	<i>agaricola</i>	132
4. <i>hinnulus</i>	762	<i>analis</i>	114
5. <i>iuventus</i>	763	<i>angustula</i>	91
10. <i>lateralis</i>	766	<i>annularis</i>	135
11. <i>longulus</i>	768	<i>atra</i>	73
8. <i>mandibularis</i>	765	<i>atramentaria</i>	111
44. <i>melanocephalus</i>	780	<i>atrata</i>	198
25. <i>nanus</i>	773	<i>aterrima</i>	104
17. <i>nigricans</i>	769	<i>bifoveolata</i>	115
32. <i>Niloticus</i>	776	<i>Boleti</i>	103. 109

<i>aterrimus</i>	pag. 492	4. pubescens	pag. 221	<i>Deliphrum</i>	pag. 872
<i>fucicola</i>	454	6. tumidus	223	4. algidum	874
<i>fulminans</i>	295	12. varians	227	5. angustatum	874
<i>nanus</i>	479	13. venustus	227	3. arcticum	873
<i>nigritulus</i>	492	COPROPHILINI	814	2. crenatum	873
<i>pumilus</i>	492	<i>Coprophilus</i>	815	1. tectum	873
<i>splendidulus</i>	478	<i>rugosus</i>	816	<i>Dermestes</i>	
<i>xantholoma</i>	452	1. striatulus	816	<i>brachypterus</i>	903
<i>Callicerus</i>	85	<i>Cordylaspis</i>	341	semicoleopratus	893
<i>hybridus</i>	85	1. pilosus	342	<i>Dianous</i>	688
<i>obscurus</i>	84	<i>tuberculatus</i>	342	1. coerulescens	689
<i>Spencei</i>	84	<i>Coryphium</i>	900	<i>Diglossa</i>	208
<i>Calodera</i>	64	<i>Creophilus</i>	347	1. mersa	209
10. aethiops	68	<i>badiipennis</i>	400	<i>Dinarda</i>	200
2. forticornis	65	<i>chloris</i>	401	1. dentata	201
4. humilis	65	<i>ciliaris</i>	351	<i>Diochus</i>	300
5. longitarsis	66	<i>Eriothacus</i>	401	1. nanus	301
1. nigricollis	64	<i>erythrocephalus</i>	351	<i>Dolicaon</i>	576
3. nigrita	65	<i>fasciatus</i>	349	5. biguttulus	578
12. protensa	69	<i>maxillosus</i>	348	4. gracilis	578
9. riparia	68	<i>oculatus</i>	352	3. haemorrhous	577
7. rubens	67	<i>variegatus</i>	351	2. illyricus	577
6. rubicunda	66	<i>villosus</i>	349	1. Lathrobioides	576
<i>testacea</i>	68	<i>Cryptobium</i>	561	<i>Drusilla</i>	35
8. uliginosa	66	26. agile	575	<i>canaliculata</i>	36
11. umbrosa	69	8. albipes	566	<i>exarata</i>	72
<i>Carabus</i>		10. antiquum	567	<i>Echiaster</i>	636
<i>abbreviatus</i>	850	17. assimile	570	1. longicollis	637
<i>dimidiatus</i>	856	1. badium	562	2. melanurus	637
<i>Staphylinoides</i>	856	3. bicolor	563	<i>Eleusis</i>	836
<i>Caranistes</i>	925	20. brevicorne	572	<i>tibialis</i>	836
1. Westermanni	925	2. Carolinum	563	<i>Emus</i>	346
<i>Carpalimus</i>	801	21. curticorne	572	<i>aeneicollis</i>	413
<i>bilineatus</i>	806	22. curtum	572	<i>aeneocephalus</i>	412
<i>Cateretes</i>		12. dispar	568	<i>angustatus</i>	417
<i>brachypterus</i>	903	7. fasciatum	565	<i>attenuatus</i>	543
<i>Centroglossa</i>	209	11. femorale	567	<i>boops</i>	548
<i>atenuata</i>	919	27. fracticornis	575	<i>brunnipes</i>	410
<i>conuroides</i>	210	9. fulvipes	566	<i>Carinthiacus</i>	381
<i>minuta</i>	919	15. geniculatum	569	<i>chalconecephalus</i>	412
<i>Chasolium</i>	838	14. latebricola	569	<i>chloropterus</i>	373
Ernestini	838	6. longipenne	565	<i>chrysocephalus</i>	371
<i>Cillaeus</i>	7	4. melanocephalum	564	<i>cyaneus</i>	405
<i>Conurus</i>	218	23. obscurum	573	<i>erythropterus</i>	378
3. australis	221	18. ochropus	571	<i>floralis</i>	526
9. basalis	225	13. pallipes	578	<i>fossor</i>	377
8. binotatus	224	5. proluxum	564	<i>fuscatus</i>	417
19. bipunctatus	230	25. pulchellum	574	<i>fuscomaculatus</i>	376
7. bipustulatus	223	24. scitum	574	<i>hirtus</i>	346
(11) <i>cinctulus</i>	226	16. similipenne	570	<i>impressus</i>	530
5. crassus	222	19. sulphuripes	571	<i>inauratus</i>	363
15. fumatus	228	<i>Cucuius</i>		<i>laevigatus</i>	529
16. fuscus	229	<i>maxillosus</i>	825	<i>lateralis</i>	525
2. grossus	220	<i>spinousus</i>	832	<i>marginalis</i>	361
10. interruptus	225	<i>Cypha</i>	214	<i>maxillosus</i>	348
1. littoreus	219	<i>biguttata</i>	919	<i>molochinus</i>	535
17. lividus	229	<i>Deinopsis</i>	919	<i>morio</i>	417
14. obsoleteus	228	<i>fuscatus</i>	919	<i>murinus</i>	362
11. opicus	919	<i>Deleaster</i>	818	<i>nebulosus</i>	361
18. pedicularius	230	1. dichrous	819	<i>nigripes</i>	416

<i>nitidus</i>	pag. 526	10. thoracica	pag. 52	8. dispar	pag. 186
<i>occultus</i>	526	20. venustula	55	7. dissimilis	186
<i>olens</i>	405	<i>Gabrius</i>	427	11. flaveola	188
<i>picipennis</i>	413	<i>Glyptoma</i>	908	5. gentilis	185
<i>praecox</i>	542	2. corticinum	909	10. lucidula	187
<i>pubescens</i>	372	3. costale	909	15. manca	190
<i>rufipalpis</i>	418	1. crassicorne	908	19. minima	192
<i>rufipes</i>	415	4. denticolle	910	3. nana	184
<i>scintillans</i>	546	5. exile	910	<i>nana</i>	185
<i>similis</i>	409	6. sculptile	911	2. nitidula	183
<i>speciosus</i>	360	<i>Goerius</i>	404	<i>nitidula</i>	184
<i>stercorarius</i>	380	<i>Goniodes</i>	202	16. polita	190
<i>subuliformis</i>	516	<i>Gymnurus</i>	679	14. socia	189
<i>tristis</i>	537	<i>cyanescens</i>	680	12. splendidula	188
<i>vicinus</i>	552	<i>vestitus</i>	680	17. strictula	191
<i>Encephalus</i>	183	<i>Gymnusa</i>	211	6. vinula	186
<i>complicans</i>	183	1. brevicollis	212	<i>Habrocerus</i>	242
<i>Eristethus</i>	746	<i>dubia</i>	210	1. capillaricornis	243
<i>ruficapillus</i>	747	2. fuscata	919	<i>Haematodes</i>	340
<i>scaber</i>	746	(2.) <i>laticollis</i>	212	1. bicolor	340
<i>Euaesthetus</i>	746	<i>Gyrophypnus</i>	306	<i>Hesperophilus</i>	760
3. Americanus	746	<i>alternans</i>	297	<i>Heterothops</i>	515
4. immarginatus	748	<i>analisis</i>	314	2. binotatus	516
2. ruficapillus	747	<i>assimilis</i>	924	3. dissimilis	517
1. scaber	746	<i>aterrimus</i>	492	5. exilis	518
<i>Eulissus</i>	306	<i>batychnus</i>	335	6. nitens	518
<i>ater</i>	318	<i>consentaneus</i>	326	1. praevis	516
<i>chalybaeus</i>	309	<i>flavipennis</i>	326	4. 4-punctulus	517
<i>Mannerheimii</i>	310	<i>fulminans</i>	295	<i>Holius</i>	298
<i>Euryporus</i>	553	<i>glaber</i>	325	2. analis	299
1. picipes	554	<i>glabratus</i>	319	3. debilis	299
2. puncticollis	554	<i>lentus</i>	326	4. Guildingii	300
<i>Eurus</i>	199	<i>linearis</i>	335	1. humilis	299
1. sinuata	199	<i>longiceps</i>	332	<i>Holotrochus</i>	757
<i>Falagria</i>	48	<i>macrocephalus</i>	297	3. crassicollis	758
21. albicincta	56	<i>melanocephalus</i>	296	2. cylindrus	758
23. albofasciata	56	<i>merdarius</i>	319	1. volvulus	758
<i>caesa</i>	49	<i>meridionalis</i>	323	<i>Homalota</i>	80
7. concinna	51	<i>nanus</i>	479	42. aemula	102
22. deliciata	56	<i>nigriceps</i>	297	20. aequata	92
4. discisa	50	<i>nigritulus</i>	492	84. alternata	119
11. discreta	53	<i>ochraceus</i>	328	118. ambigua	134
2. dissecta	49	<i>ochropterus</i>	320	70. analis	114
6. divisa	51	<i>parumpunctatus</i>	335	99. anceps	125
12. fissula	53	<i>pilicornis</i>	296	122. angustata	136
17. gratilla	54	<i>procerulus</i>	511	19. angustula	91
<i>lineolata</i>	52	<i>punctulatus</i>	328	120. annularis	135
19. munda	55	<i>pyropterus</i>	319	22. arcana	93
18. naevula	55	<i>relucens</i>	319	117. aterrima	193
16. nigra	54	<i>splendidulus</i>	479	62. atramentaria	111
15. obscura	54	<i>tenuicornis</i>	338	89. atratula	121
9. percisa	52	<i>tricolor</i>	332	117. atricilla	101
<i>picea</i>	54	<i>xantholoma</i>	452	66. autummalis	113
<i>polita</i>	50	<i>Gyrophana</i>	182	76. bisulcata	117
5. scissa	50	4. affinis	184	128. borealis	138
14. soluta	53	<i>amabilis</i>	185	27. brevicornis	95
8. stricta	51	18. Boleti	191	36. brunnea	98
1. sulcata	49	1. complicans	183	33. caesula	97
<i>sulcata</i>	50	9. congrua	187	7. callicera	84
3. sulcatula	50	13. corruscula	189	91. cauta	122

	pag.		pag.		pag.
92. celata	122	50. marcida	106	2. discoideus	216
88. cinctella	121	129. marginalis	138	<i>flavicornis</i>	181
104. cinnamomea	127	78. melanura	117	<i>globulus</i>	215
34. circularis	98	21. nigella	92	<i>granulum</i>	215
68. clancula	114	38. nigrifrons	100	3. laeviusculus	216
115. clientula	133	83. nigripennis	119	1. longicornis	215
100. concolor	126	101. notha	126	5. pulicarius	217
54. conformis	108	67. oblita	113	4. seminulum	217
119. crassicornis	134	40. oblonga	101	Hypotelus	840
81. curticollis	118	80. obsoleta	118	2. praecox	841
30. cuspidata	96	4. occulta	83	1. pusillus	841
11. debilicornis	87	45. ochracea	104	<i>Ino</i>	8
24. debilis	94	114. orbata	132	<i>Ischnopoda</i>	70
82. decipula	119	116. orphana	133	<i>Ischnosoma</i>	281
60. deplanata	110	108-9. paedida	917	<i>Isomalus</i>	838
37. depressa	99	5. pagana	83	4. bicolor	839
52. dichroa	107	72. palaeola	115	1. complanatus	839
75. didyma	116	132. pallidula	140	2. humilis	839
<i>dimidiata</i>	80	131. parva	139	3. interruptus	839
106. discors	128	8. pavens	85	5. testaceus	840
17. elongatula	89	49. picta	106	La thrimaeum	869
59. excavata	110	23. plana	93	3. atrocephalum	870
71. exilis	115	<i>plana</i>	96	6. canaliculatum	871
90. fervidula	121	35. prociua	98	4. fuscum	870
63. festinans	112	53. propinqua	108	2. luteum	869
79. flavipennis	118	<i>pulicaria</i>	122	1. melanocephalum	869
97. flavipes	124	<i>quisquillarum</i>	85	5. sordidum	871
112. fungi	131	13. ravilla	88	La throbium	588
126. fusca	137	93. recondita	123	13. angustatum	596
65. gemina	112	3. rigidicornis	82	7. angusticolle	593
25. gracilenta	94	110. rubicula	130	28. armatum	603
10. gracilicornis	86	127. scapularis	137	<i>badium</i>	562
1. graminicola	81	56. semilutea	109	8. bicolor	593
12. gregaria	87	85. seminigra	120	<i>bicolor</i>	563
121. haemorrhoea	135	105. semirufa	128	<i>biguttulum</i>	578
41. hepatica	102	<i>sericans</i>	103	30. brevicorne	604
102. hirta	126	87. silacea	120	1. brunnipis	588
28. illota	95	43. socialis	102	<i>castaneum</i>	596
31. immersa	96	44. sodalis	104	<i>cinctum</i>	569
103. importuna	127	95. sordidula	123	20. collare	599
134. impressifrons	141	51. spelaea	107	<i>confluentum</i>	615
58. incana	109	86. stigma	120	<i>depressum</i>	582
73. inconspicua	116	94. subida	123	25. dilutum	602
74. inquinula	116	98. subsinuata	125	18. dimidiatum	598
29. intrusa	96	123. tenella	136	17. discolor	598
14. labilis	88	140. tenera	140	24. dividiuum	601
57. laesicollis	109	109. terminata	130	2. elongatum	589
9. languida	86	111. testudinea	131	<i>elongatum</i>	590
18. linearis	91	46. trimaculata	105	22. filiforme	601
<i>livida</i>	129	2. umbonata	82	<i>fracticorne</i>	575
108. lividipennis	129	77. ustulata	117	3. fulvipenne	590
107. longicornis	129	48. varia	106	<i>gracile</i>	578
47. lunata	105	15. velata	88	<i>Gravenhorstii</i>	568
55. lurida	108	113. vernacula	131	<i>humile</i>	586
124. luridipennis	136	64. vestigialis	112	10. labile	594
96. luteicornis	124	6. vestita	84	<i>laevigatum</i>	605
16. luteipes	89	61. viduata	111	<i>latipes</i>	674
69. luteola	114	32. vilis	97	<i>lineare</i>	592. 600. 601
26. macella	95	Hygronomia	79	16. longiusculum	597
125. macilenta	137	1. dimidiata	80	26. longulum	602
130. Mannerheimii	139	Hypocypsus	214	15. Lusitanicum	597

	pag.		pag.		pag.	
<i>millepunctatum</i>	619	<i>caraboides</i>	850.	851	3. emarginata	204
<i>minimum</i>	607	<i>dichroa</i>		819	4. inflata	205
<i>minutum</i>	602	<i>flavipennis</i>		849	2. paradoxa	202
5. multipunctum	591	<i>globulicollis</i>		853	1. strumosa	208
19. nitidum	599	<i>Lapponica</i>		849	<i>Medon</i>	610
<i>obsoletum</i>	623	<i>Leachii</i>		819	<i>Ruddii</i>	611
23. pallidum	601	<i>longipes</i>		853	<i>Megacronus</i>	268
<i>pallipes</i>	568	6. longula		857	<i>elegans</i>	922
14. pectorale	596	3. maura		856	<i>formosus</i>	271
<i>phoenicurum</i>	580	<i>obscura</i>		856	MEGALOPINI	750
9. picipes	594	<i>plagiata</i>		852	Megalops	751
<i>pilosum</i>	595	<i>praesta</i>		852	1. caelatus	751
<i>politum</i>	596	2. pubescens		856	3. cephalotes	752
21. punctatum	600	5. punctata	857.	933	2. punctatus	752
29. puncticolle	604	<i>punctulata</i>		855	Megarthus	904
<i>punctulatum</i>	591	4. Sicula		857	<i>clypeatus</i>	907
11. quadratum	595	<i>suturalis</i>		852	3. denticollis	906
<i>rufescens</i>	619	<i>tes/acea</i>	850.	851	1. depressus	905
<i>ruficorne</i>	614	Lispinus		828	4. hemipterus	906
4. rufipenne	591	4. angustatus		829	<i>marginicollis</i>	906
<i>rufiventre</i>	613	1. attenuatus		828	<i>rufescens</i>	906
27. scabricolle	603	7. exiguus		830	2. sinuatoollis	905
12. scutillare	596	2. laticollis		828	Micralymma	819
<i>similipenne</i>	570	5. linearis		829	1. brevipenne	820
6. spadiceum	592	3. striola		829	<i>Johnstonis</i>	820
<i>sphaericolle</i>	813	6. tenellus		830	<i>Microcera</i>	179
26-27. stilicinum	932	Lithocharis		610	Micropeplus	911
<i>striatum</i>	585	8. angularis		614	2. caelatus	912
<i>terminatum</i>	595	<i>bicolor</i>		614	3. fulvus	912
<i>Leistotrophus</i>	358	13. biseriata		617	<i>Mallei</i>	913
<i>Gravenhorstii</i>	359	3. brunnea		612	6. obtusus	913
Leptacinus	333	1. castanea		610	1. porcatus	911
4. batychnus	335	19. cinnamomea		620	4. Staphylinoides	913
1. brevicornis	334	10. confuens		615	5. tesserula	913
8. clavicornis	337	17. corticina		619	<i>Microsaurus</i>	523
6. debilis	336	15. curtula		618	<i>Molosoma</i>	753
2. filarius	334	27. debilis		625	<i>latipes</i>	757
9. nothus	338	12. depressa		616	Mycetoporus	281
3. parumpunctatus	335	4. diluta		612	5. Americanus	285
7. subtilis	337	11. dorsalis		616	<i>2-maculatus</i>	284
5. tenellus	336	30. exilis		627	<i>brevicornis</i>	923
10. tenuicornis	338	6. ferruginea		613	4. lepidus	284
Leptochirus	825	21. fumata		622	3. longulus	283
8. bispinus	827	2. fuscata		611	8. lucidus	280
7. brevicornis	827	18. hepatica		620	7. nanus	286
<i>brunneo-niger</i>	825	22. infuscata		622	<i>pullidulus</i>	288
<i>Cayennensis</i>	825	20. limbata		621	6. pronus	285
<i>convexus</i>	827	9. macularis		615	2. punctus	283
6. ebeninus	826	7. melanocephala		614	1. splendens	282
9. Javanicus	829	26. nigritula		625	9. splendidus	287
4. laticeps	826	14. oblita		618	Myllaena	209
1. maxillosus	825	25. obscurella		624	1. dubia	210
3. Mexicanus	826	24. obsoleta		623	2. intermedia	210
2. scoriaceus	825	23. ochracea		623	3. minuta	211
5. unicolor	826	16. posticata		619	Myrmedonia	35
Lestea	855	5. rufiventris		613	12. armata	41
<i>alpina</i>	848.	29. sordida		626	14. atricapilla	42
<i>angusticollis</i>	850	<i>testacea</i>		623	16. boops	42
1. bicolor	855	Lomechusa		202	20. camura	44
<i>bimaculata</i>	852	<i>dentata</i>		201	1. canaliculata	36

17. collaris	pag. 43	1. Paederinus	pag. 685
19. coriacea	43	Oligota	179
15. frontalis	42	6. apicata	182
8. fulgida	40	2. atomaria	180
5. funesta	38	5. flavicornis	181
4. humeralis	38	4. granaria	181
23. inscita	45	1. pusillima	179
21. labida	44	3. subtilis	180
3. limbata	37	Olisthaerus	843
7. lugens	39	1. megacephalus	843
9. marginicollis	40	2. substriatus	844
22. munda	44	Olophrum	863
10. obscura	41. 915	2. alpestre	867
18. ochracea	43	4. assimile	865
25. parilis	45	5. boreale	866
2. plicata	36	6. consimile	867
6. rigida	39	9. emarginatum	868
13. speciosa	42	3. fuscum	865
11. spinigera	41	2. obtectum	865
26. tumidula	46	1. piceum	864
24. turbida	45	6. rotundicolle	866
<i>Nitidula</i>		X. OMALINI	846
<i>porcata</i>	911	Omalium	874
<i>Staphylinoides</i>	913	<i>abdominale</i>	893
<i>sulcata</i>	911	<i>aeneum</i>	821
Ocalea	60	32. alpinum	889
2. badia	61	<i>assimile</i>	867
1. castanea	60	<i>atrocephalum</i>	870
6. decumana	62	<i>boreale</i>	866
5. murina	62	<i>brachypterum</i>	859. 903
4. procerata	61	20. brevicorne	884
7. proluxa	13	<i>brevipenne</i>	820
8. rufilabris	63	13. brunneum	881
3. spadicea	61	<i>brunneum</i>	881. 885
Ocypus	403	6. caesum	878
8. Aethiops	927	<i>caesum</i>	877
6. alpestris	408	<i>castaneum</i>	861
11. alpicola	411	24. concinnum	886
18. ater	416	<i>consimile</i>	867
10. brunnipus	410	<i>crenatum</i>	861. 873
20. cerdo	417	35. cursor	890
21. compressus	418	<i>denticolle</i>	907
14. cyaneus	412	23. deplanatum	885
2. cyaneus	405	<i>deplanatum</i>	885
22. falcifer	418	<i>depressum</i>	885. 905. 907
15. fulvipennis	413	3. exiguum	876
12. fuscatus	411	29. Fahraei	888
3. Italicus	406	30. fenestrale	888
4. macrocephalus	407	<i>finetarium</i>	899
(8) <i>masculus</i>	409	10. florale	879
5. megacephalus	407	<i>florale</i>	891
19. morio	417	5. fossulatum	877
1. olens	405	<i>fuscum</i>	865
17. pedator	415	<i>Gyllenhalii</i>	859
13. picipennis	412	<i>impressum</i>	859
9. picipes	409	<i>incisum</i>	875
<i>scabrosus</i>	927	18. inflatum	883
7. similis	408	<i>laeve</i>	872
16. Tataricus	414	28. laeviusculum	887
Oedichirus	684	20. Lapponicum	899

21. lineare	pag. 884
14. lucidum	881
33. luridum	889
<i>macropterum</i>	903. 905
<i>mandibulare</i>	817
34. marginatum	890
<i>megacephalum</i>	844
<i>melanocephalum</i>	870
8. minimum	878
2. monilicorne	876
11. nigrum	880
<i>ophthalmicum</i>	894. 895
<i>ovatum</i>	903
4. Oxyacanthae	877
<i>Oxyacanthae</i>	875
8. consimile	894
27. pedicularium	887
26. philanthus	887
<i>piceum</i>	864
25. planum	886
<i>porcatum</i>	911
31. pubescens	869
9. pusillum	879
17. pygmaeum	883
<i>pygmaeum</i>	885
<i>quadratum</i>	862
<i>quadratum</i>	858. 862
<i>Ranunculi</i>	896
7. repandum	878
1. rivulare	875
<i>rotundicolle</i>	866. 868
19. rufulum	883
<i>rufum</i>	861. 862
<i>rugosum</i>	816
<i>Salicinum</i>	880
12. Salicis	880
<i>Sibiricum</i>	860
<i>Sorbi</i>	895
<i>Staphylinoides</i>	913
16. striatum	882
<i>striatum</i>	844
<i>tectum</i>	872
22. testaceum	885
<i>testaceum</i>	895
<i>Viburni</i>	879
15. vile	882
Ophites	627
2. Raphidioides	628
3. velitaris	629
1. versatilis	628
OSORINI	753
Osorius	753
1. ater	754
3. Brasiliensis	753
<i>brunnicornis</i>	757
7. cylindricalis	756
5. incisicurus	755
2. intermedius	754
8. latipes	757
4. piceus	755

6. rugifrons	pag. 756	<i>brunneus</i>	pag. 241	<i>furcatus</i>	pag. 761
Othius	294	<i>caelatus</i>	751	11. incolumis	791
1. fulvipennis	295	<i>cellaris</i>	219	2. insectatus	787
5. macrocephalus	297	<i>chrysomellus</i>	236	15. insignitus	793
2. melanocephalus	295	<i>cinctus</i>	558	17. intricatus	794
4. pilicornis	296	<i>erythropterus</i>	234	10. inustus	791
3. punctipennis	296	5. femoralis	558	<i>laesus</i>	816
Oxypoda	141	<i>flavipes</i>	255	<i>latipes</i>	757
10. abdominalis	146	<i>hypnorum</i>	234	<i>longicornis</i>	788
7 alternans	145	7. lateralis	559	12. luteipennis	792
28. amicta	154	<i>lunulatus</i>	278	14. Madagascariensis	793
29. analis	154	4. maior	557	<i>melanocephalus</i>	780
26. cingulata	153	3. Mannerheimii	557	24. minimus	798
21-22. contractula	917	<i>marginatus</i>	235. 259	<i>minimus</i>	809
27. corticina	153	<i>marginellus</i>	263	<i>mordax</i>	782
19. cunctans	150	2. maxillosus	556	<i>morsitans</i>	782
17. cuniculina	149	<i>melanocephalus</i>	236	22. nanus	797
21. curtula	151	<i>merdarius</i>	236. 284	<i>nitens</i>	783
37. elegantula	158	<i>minutus</i>	235	18. nitidulus	795
18. exigua	150	<i>picipes</i>	554	<i>nodifrons</i>	783
16. exoleta	149	<i>pygmaeus</i>	281	<i>pallipennis</i>	779
13. ferruginea	147	<i>rufipes</i>	254	<i>pallipes</i>	767. 772
33. fumida	156	1. rufus	556	<i>pedicellus</i>	795
30. gracilis	154	<i>Schönherri</i>	556	13. Pensylvanicus	792
12. helvola	147	8. stygius	558	4. piceus	788
24. lateralis	152	<i>subterraneus</i>	259	16. politus	794
20. lentula	150	<i>suturalis</i>	245	<i>pulcher</i>	786
<i>lividipennis</i>	129	<i>testaceus</i>	221	21. pumilus	797
6. longiuscula	144	<i>thoracicus</i>	281	<i>pusillus</i>	796
2. luteipennis	143	3- <i>maculatus</i>	279	1. rugosus	786
<i>luteipennis</i>	142	6. vittatus	558	<i>rugulosus</i>	795
34. maura	156	VII. OXYTELINI	749	9. sculpturatus	790
22. melanaria	151	O. GENUINI	759	5. sculptus	788
<i>obfuscata</i>	132. 134	Oxytelus	785	<i>talpa</i>	777
4. opaca	144	<i>americanus</i>	793	<i>taurus</i>	760
23. pellucida	152	<i>arenarius</i>	778	<i>terrestris</i>	786
15. praecox	148	<i>armatus</i>	779	<i>tricornis</i>	764
<i>procerata</i>	145	<i>asphaltinus</i>	933	<i>unicornis</i>	764
31. proluxa	155	<i>atricapillus</i>	773	IV. PAEDERINI	560
15. promiscua	148	6. Bengalensis	789	Paederus	649
3. prospera	143	<i>biarcutatus</i>	933	15. aequinoctialis	657
36. pulchella	157	<i>bicornis</i>	831	10. aestuans	655
32. ruficollis	155	<i>caesus</i>	800	<i>angustatus</i>	640
1. ruficornis	142	8. Caffer	790	37. australis	666. 933
9. sagulata	146	<i>carinatus</i>	786. 787	<i>bicolor</i>	614
25. sericata	153	7. collaris	789	<i>biguttatus</i>	690. 735
<i>sericea</i>	176	19. complanatus	795	<i>binotatus</i>	645
35. suturalis	156	<i>cordatus</i>	780	16. Brasiliensis	658
8. togata	145	<i>cornutus</i>	782	2. brevipennis	651
5. umbrata	144	<i>corticinus</i>	806. 809	<i>brunnipes</i>	589
OXYPORINI	522	20. depressus	796	6. caligatus	652
Oxyporus	555	<i>depressus</i>	796	3. Capensis	651
<i>abdominalis</i>	233	<i>emarginatus</i>	780	<i>castaneus</i>	610
<i>analis</i>	232	23. exiguus	798	30. chalybeus	664
<i>angularis</i>	556	<i>fasciatus</i>	780	<i>cinctus</i>	639
<i>atricapillus</i>	276	<i>femoralis</i>	768	36. coarctatus	666
<i>bicolor</i>	270	<i>flavipes</i>	790	31. coeruleus	664
2- <i>maculatus</i>	219	<i>fracticornis</i>	767	<i>columbinus</i>	657
2- <i>pustulatus</i>	260	<i>fuliginosus</i>	808. 811	<i>confinis</i>	654. 932
Blumenbachii	559	3. fulvipes	787	20. conspicuus	660

	pag.		pag.		pag.
<i>corticinus</i>	619	<i>vestitus</i>	84	20. <i>coelites</i>	440
39. <i>cyanipennis</i>	933	<i>Palaestrinus</i>	343	<i>coeruleipennis</i>	433
25. <i>cyanocephalus</i>	662	2. <i>aureus</i>	344	139. <i>compressicollis</i>	508
<i>dimidiatus</i>	488	1-2. <i>mutillarius</i>	924	62. <i>corruscus</i>	465
<i>discopunctatus</i>	643	1. <i>Sykesii</i>	344	57. <i>corvinus</i>	462
<i>diversicollis</i>	650	<i>Palaminus</i>	681	4. <i>cribratus</i>	431
<i>elongatus</i>	589	2. <i>piceus</i>	681	99. <i>cribricollis</i>	487
28. <i>erythroderus</i>	663	1. <i>pilosus</i>	682	9. <i>cyanipennis</i>	433
<i>extensus</i>	638	4. <i>testaceus</i>	683	73. <i>debilis</i>	472
23. <i>extraneus</i>	661	5. <i>variabilis</i>	683	24. <i>decorus</i>	442
33. <i>fastuosus</i>	665	<i>Pelecyphorus</i>	553	<i>denigrator</i>	450
19. <i>ferus</i>	659	<i>picipes</i>	554	124. <i>dimidiatipennis</i>	500
<i>filiformis</i>	595. 638	<i>Pelivisa</i>	192	86. <i>dimidiatus</i>	480
<i>filum</i>	932	1. <i>labiata</i>	193	<i>dimidiatus</i>	475
<i>Finisterrae</i>	650	<i>Pella</i>	36	75. <i>discoideus</i>	474
<i>fracticornis</i>	575	<i>Philonthus</i>	426	56. <i>ebeninus</i>	461. 929
<i>fragilis</i>	630	16. <i>aeneus</i>	437. 928	132. <i>egregius</i>	505
<i>fulgidus</i>	319	68. <i>aeruginosus</i>	469	138. <i>elatus</i>	508
34. <i>fulvicornis</i>	665	<i>agilis</i>	470	145. <i>elongatulus</i>	511
<i>fulvipennis</i>	295	148. <i>agnatus</i>	513	136. <i>ephippium</i>	507
<i>fuscipes</i>	652	44. <i>albilabris</i>	455	107. <i>exiguus</i>	491
<i>glaberrimus</i>	575	34. <i>albipes</i>	449	<i>fasciatus</i>	397
9. <i>Javanus</i>	654	79. <i>alcyoneus</i>	476	69. <i>feralis</i>	469
<i>impressus</i>	36	105. <i>alumnus</i>	490	124-5. <i>ferrugatus</i>	931
21. <i>laetus</i>	660	22. <i>ambiguus</i>	441	133. <i>fervidus</i>	505
<i>laevigatus</i>	605	111. <i>analis</i>	495	23. <i>fibularius</i>	442
7. <i>limnophilus</i>	653	82. <i>angularius</i>	477	60. <i>figulus</i>	464
1. <i>littoralis</i>	650	100. <i>angusticollis</i>	487	98. <i>fimbriolatus</i>	486
<i>littoralis</i>	656	<i>anthrax</i>	473	46. <i>fimetarius</i>	456
13. <i>littorarius</i>	656	130. <i>apicalis</i>	931	21. <i>flagrans</i>	441
4. <i>longipennis</i>	651	151. <i>apicicornis</i>	931	53. <i>flavipennis</i>	460
<i>longiusculus</i>	643	14. <i>asphaltinus</i>	436	71. <i>flavolimbatus</i>	471. 929
5. <i>Madagascariensis</i>	652	<i>assimilis</i>	526	<i>flavopterus</i>	450
18. <i>mandibularis</i>	659	108. <i>astutus</i>	492	126. <i>fonticola</i>	501
22. <i>melampus</i>	660	109. <i>aterrimus</i>	492	<i>frontalis</i>	536
<i>melanocephalus</i>	614	19. <i>atramentarius</i>	410	42. <i>fucicola</i>	454
20-1. <i>melanurus</i>	932	18. <i>atratus</i>	439	96. <i>fulvipes</i>	485. 930
32. <i>memnonius</i>	664	<i>attenuatus</i>	546	91. <i>fumarius</i>	482
14. <i>Mexicanus</i>	657	129. <i>Baltimorensis</i>	503	58. <i>fumigatus</i>	463
38. <i>morio</i>	667	114. <i>bicolor</i>	495	10. <i>furvus</i>	434
<i>ochraceus</i>	623	128. <i>bilineatus</i>	503	<i>fuscicornis</i>	470
<i>orbiculatus</i>	631. 632. 634	33. <i>bimaculatus</i>	448	48. <i>fuscus</i>	457
12. <i>peregrinus</i>	656	135. <i>binotatus</i>	506	32. <i>gilvipes</i>	448
<i>procerus</i>	638	67. <i>bipustulatus</i>	468	55. <i>gratiosus</i>	461
<i>quadratus</i>	611	127. <i>bistriatus</i>	502	(130.) <i>haematurus</i>	504
8. <i>riparius</i>	653	50. <i>blandus</i>	458	112. <i>helvolus</i>	494
<i>riparius</i>	650. 651	<i>boops</i>	548	37. <i>hepaticus</i>	451
<i>rubricollis</i>	623	<i>brevicornis</i>	461	118. <i>herilis</i>	497
26. <i>ruficollis</i>	662	97. <i>brunneus</i>	486. 930	147. <i>humilis</i>	512
<i>rugopunctatus</i>	659	54. <i>candens</i>	460	6. <i>hybridus</i>	432
35. <i>rutilicornis</i>	666	<i>capucinus</i>	531	85. <i>immundus</i>	479
11. <i>Sabaenus</i>	655	15. <i>carbonarius</i>	437	<i>impressus</i>	530
<i>semicyaneus</i>	681	63. <i>Caucasicus</i>	466	72. <i>infirmus</i>	472
<i>speculator</i>	650	30. <i>cautus</i>	446	47-48. <i>inquietus</i>	928
24. <i>tamulus</i>	661	87. <i>celer</i>	480	2. <i>intermedius</i>	429
19. <i>tepestivus</i>	658	45. <i>cephalotes</i>	455	54-5. <i>iopterus</i>	928
<i>testaceus</i>	592	<i>chrysurus</i>	367	88. <i>irregularis</i>	481
29. <i>thoracicus</i>	663	43. <i>cicatricosus</i>	454	124. <i>labilis</i>	500
27. <i>tricolor</i>	663	7. <i>cinctulus</i>	432	81. <i>laetus</i>	477
<i>tricolor</i>	331	140. <i>cinerascens</i>	509	8. <i>laevicollis</i>	433

	pag.		pag.		pag.
<i>laevigatus</i>	529	17. <i>scutatus</i>	438	1. <i>spinifer</i>	178
3. <i>laminatus</i>	430	<i>scybalarius</i>	470	VIII. <i>PIESTINI</i>	823
<i>lateralis</i>	525	141. <i>sericeus</i>	509	<i>Piestus</i>	830
35. <i>lepidus</i>	450	146. <i>sobrinus</i>	512	1. <i>bicornis</i>	831
137. <i>leucotus</i>	507	47. <i>sordidus</i>	456	4. <i>capricornis</i>	833
92. <i>lomatus</i>	452	1. <i>splendens</i>	429	7. <i>erythropus</i>	834
25. <i>lucens</i>	443	84. <i>splendidulus</i>	478	5. <i>fulvipes</i>	833
149. <i>ludicrus</i>	514	111. <i>stenoides</i>	493	2. <i>Lacordairei</i>	832
103. <i>lustralis</i>	489	66. <i>stragulatus</i>	468	11. <i>Mexicanus</i>	836
106. <i>luxurians</i>	491	<i>subfuscus</i>	445	8. <i>minutus</i>	834
<i>mandibularis</i>	928	61. <i>suspectus</i>	465	<i>oxytelinus</i>	832
27. <i>marginatus</i>	444	51. <i>suturalis</i>	459	6. <i>penicillatus</i>	834
<i>maurorufus</i>	511	88-9. <i>Tachiniformis</i>	930	9. <i>pygmaeus</i>	835
<i>maurus</i>	551	101. <i>tenuis</i>	488	3. <i>spinosus</i>	832
95. <i>micans</i>	484	12. <i>testaceipennis</i>	435	10. <i>sulcatus</i>	835
52. <i>microcephalus</i>	459	90. <i>thoracicus</i>	481	<i>sulcatus</i>	834
113. <i>mirabilis</i>	494	104. <i>trepidus</i>	489	V. <i>PINOPHILINI</i>	668
<i>moestus</i>	464	<i>tristis</i>	537	<i>Pinophilus</i>	669
<i>molochinus</i>	535	<i>trossulus</i>	492	8. <i>Aegyptius</i>	673
<i>multipunctatus</i>	498	64. <i>turbatus</i>	466	13. <i>albipes</i>	675
11. <i>nigerrimus</i>	434	94. <i>turbidus</i>	484	20. <i>brevicollis</i>	679
89. <i>nigrita</i>	481	28. <i>umbratilis</i>	445	18. <i>brunneus</i>	678
36. <i>nitidulus</i>	450	59. <i>umbrinus</i>	464	3. <i>caliginosus</i>	671
13. <i>nitidus</i>	435	<i>variabilis</i>	525	9. <i>Capensis</i>	673
<i>ochropus</i>	462	70. <i>varians</i>	470	5. <i>complanatus</i>	672
<i>opacus</i>	470	<i>varians</i>	461	19. <i>crassicollis</i>	678
117. <i>opulentus</i>	497	41. <i>variegatus</i>	453	11. <i>flavipes</i>	674
122. <i>orphanulus</i>	499	<i>variicolor</i>	537	14. <i>fulvipes</i>	676
39. <i>orphanus</i>	452	31. <i>varius</i>	447	7. <i>Javanus</i>	672
(122.) <i>orphanus</i>	499	74. <i>ventralis</i>	473. 929	10. <i>latipes</i>	674
<i>pachycephalus</i>	457	83. <i>vernalis</i>	478	6. <i>niger</i>	672
125. <i>pacificus</i>	501	134. <i>viduus</i>	506	8. <i>palmaris</i>	677
76. <i>palliatus</i>	474	38. <i>vilis</i>	451	4. <i>picipes</i>	671
150. <i>palmula</i>	514	93. <i>virgo</i>	483	15. <i>suffusus</i>	676
121. <i>parumpunctatus</i>	499	<i>viridanus</i>	430	13. <i>sulphuripes</i>	675
<i>pediculus</i>	531	40. <i>xantholoma</i>	452	1. <i>tenebrosus</i>	670
<i>piceatus</i>	930	<i>xanthopterus</i>	421	17. <i>terminatus</i>	677
29. <i>piceatus</i>	446	116. <i>xanthopygus</i>	496	2. <i>torosus</i>	670
<i>picipes</i>	514	<i>Phloeobium</i>	907	<i>Pityophilus</i>	669
49. <i>placidus</i>	458	1. <i>clypeatum</i>	907	<i>Placusa</i>	194
26. <i>politus</i>	443. 928	<i>corticale</i>	907	6. <i>adscita</i>	197
112-3. <i>pretiosus</i>	930	<i>depressum</i>	905	7. <i>atrata</i>	198
144. <i>procerulus</i>	511	<i>marginicolle</i>	906	1. <i>complanata</i>	194
143. <i>prolixus</i>	510	<i>nitiduloides</i>	906	5. <i>despecta</i>	197
69-70. <i>promptus</i>	929	<i>sinuatocolle</i>	905	3. <i>humilis</i>	196
142. <i>pruinosus</i>	510	IX. <i>PHLOEOCHARINI</i>	842	4. <i>infima</i>	196
110. <i>puella</i>	493	<i>Phloeocharis</i>	844	2. <i>pumilio</i>	195
102. <i>pullus</i>	488	1. <i>subtilissima</i>	845	<i>pumilio</i>	196
119. <i>punctifer</i>	498	<i>Phloeonaeus</i>	799	<i>Platygnemus</i>	340
120. <i>punctus</i>	498	1. <i>caelatus</i>	800. 933	<i>lateritius</i>	340
<i>punctus</i>	499	2. <i>caesus</i>	800	<i>Platyprosopus</i>	292
78. <i>quisquiliarius</i>	475	<i>Phloeopora</i>	76	1. <i>beduinus</i>	293
<i>quisquicornis</i>	456	5. <i>columbina</i>	78	2. <i>elongatus</i>	294
77. <i>rubidus</i>	475	2. <i>corticalis</i>	77	4. <i>fuliginosus</i>	923
5. <i>ruficollis</i>	431	3. <i>latens</i>	78	3. <i>tamulus</i>	923
80. <i>rufimanus</i>	476	6. <i>religata</i>	77	<i>Platystethus</i>	781
131. <i>rufipennis</i>	504	4. <i>subtusa</i>	78	6. <i>Americanus</i>	784
<i>rufocinctus</i>	511	<i>Physetops</i>	414	2. <i>cornutus</i>	782
65. <i>sanguinolentus</i>	467	<i>taravicus</i>	414	<i>mordax</i>	782
<i>scitus</i>	528	<i>Phytosus</i>	177	1. <i>morsitans</i>	782

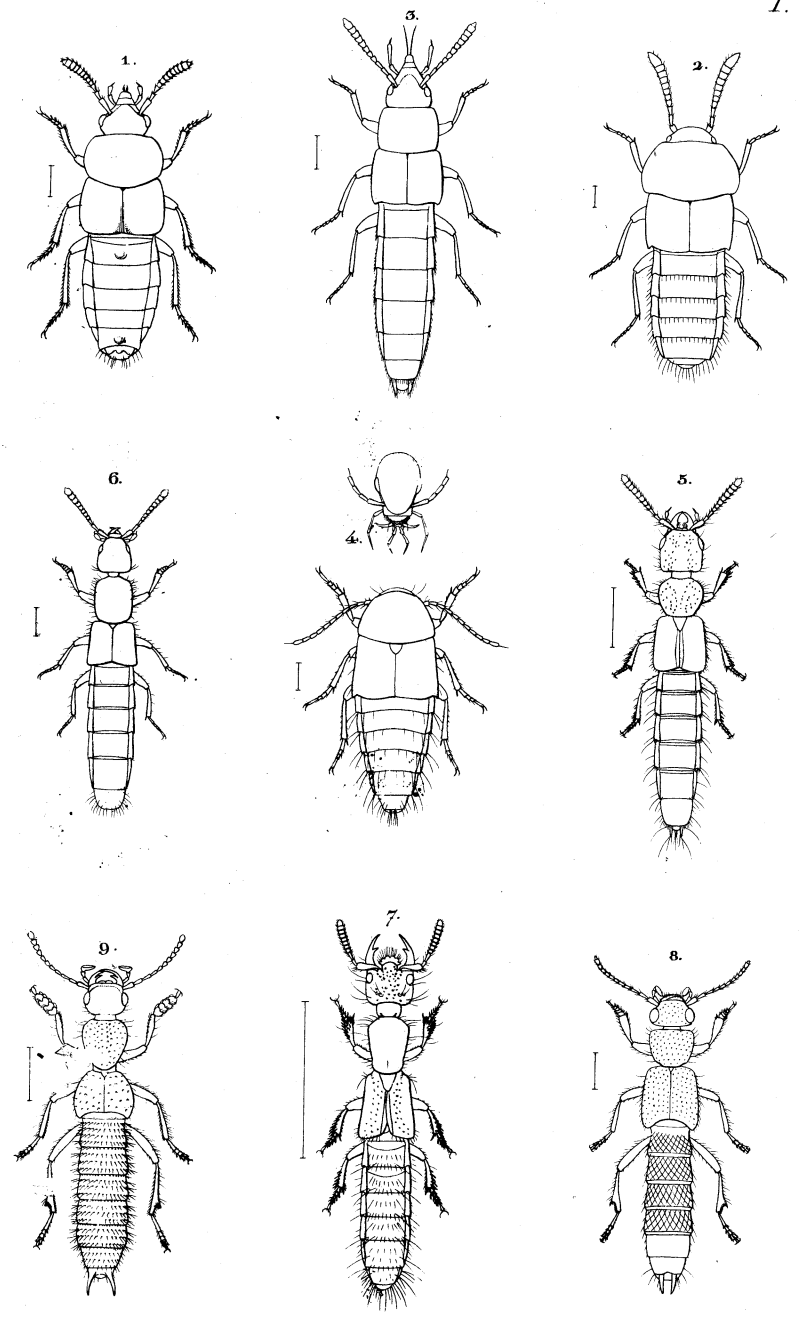
3. nodifrons	783.	pag. 933	39. scintillans	pag. 549	<i>Americanus</i>	pag. 342
<i>scybalarius</i>		782	6. scitus	528	<i>Sphenoma</i>	142
<i>striolatus</i>		782	32. semiobscurus	544	<i>abdominalis</i>	146
5. spiculus		784	42. tenellus	542	III. STAPHILININI	290
4. spinosus		784	27. umbrinus	541	ST. GENUINI	339
<i>Porus</i>		36	45. vicinus	552	Staphylinus	345
<i>ochraceus</i>		43	36. virgulatus	547	<i>aeneicollis</i>	413
Procirrus		685	12. viridulus	532	<i>aeneocephalus</i>	379. 381
1. Lefebvrei		686	5. xanthopus	527		412
Prognatha		836	<i>Raphirus</i>	523	<i>aeneus</i>	429. 430. 437. 444
2. humeralis		837	<i>Remus</i>	427		681
1. quadricornis		837	<i>sericeus</i>	509	<i>aethiops</i>	927
<i>rufipennis</i>		837	<i>Rugilus</i>	629	77. Afer	389
Pronomaea		207	<i>bicolor</i>	614	<i>affinis</i>	297. 332
1. rostrata		208	<i>castaneus</i>	611	<i>agilis</i>	470. 472
XI. PROTEININI		901	<i>dentatus</i>	636	<i>albipes</i>	449
Proteinus		902	<i>fragilis</i>	630	<i>alpinus</i>	848
4. atomarius		904	<i>fuscus</i>	611	<i>alternans</i>	297
1. brachypterus		903	<i>laevigatus</i>	605	<i>amoenus</i>	433
2. brevicollis		903	<i>orbiculatus</i>	631. 632.	<i>analis</i>	269. 275. 528
3. macropterus		903	<i>rubricollis</i>	623	92. anceps	396
Pseudopsis		914	<i>rufipes</i>	631	<i>angularis</i>	275
1. sulcatus		914	<i>Scaphidium</i>		<i>angustatus</i>	630. 640
Quedius		523	<i>acuminatum</i>	215	<i>anonymus</i>	348
34. attenuatus		546	<i>longicorne</i>	215	<i>anthrax</i>	473
37. boops		548	Scariphæus	342	46. anticus	373
17. brevis		535	1. luridipennis	343	<i>apicalis</i>	931
15. buphthalmus		534	<i>Schizochilus</i>	358	<i>apicicornis</i>	931
10. capucinus		531	<i>Brasilensis</i>	359	3. arcticus	348
11. chlorophanus		532	Scimbalium	579	<i>arenarius</i>	778. 782
33. collaris		545	1. anale	580	<i>armatus</i>	764
4. cruentus		527	2. planicolle	580	<i>assimilis</i>	865
16. curtus		534	3. testaceum	581	<i>aier</i>	416
1. dilatatus		524	Scopæus	604	<i>aterrimus</i>	470. 492
24. fimbriatus		539	2. didymus	606	<i>atratus</i>	438. 439. 463
14. frenatus		533	6. exiguus	608	<i>atricapillus</i>	276
3. fulgidus		525	8. fasciatellus	609	<i>atricillus</i>	528
20. fuliginosus		537	5. infirmus	608	<i>atro-coerulescens</i>	406
35. hyperboreus		547	1. laevigatus	605	<i>atrox</i>	383
8. impressus		530	4. minimus	607	<i>attenuatus</i>	542. 546
29. infuscatus		543	3. minutus	606	<i>aureus</i>	344
13. labiatus		533	9. pulchellus	609	<i>auricomus</i>	369
7. laevigatus		529	7. pygmaeus	608	71. aurifluus	387
2. lateralis		525	Scytalinus	305	<i>azurescens</i>	405
40. lucidulus		550	1. serpentinus	305	<i>azureus</i>	383
28. maurorufus		542	<i>Siagonium</i>	836	99. badiipennis	400
44. maurus		551	<i>humerales</i>	837	<i>badius</i>	390
18. molochinus		535	<i>quadricorne</i>	837	<i>balteatus</i>	348
31. monticola		544	<i>Silpha</i>		<i>Baltimorensis</i>	503
38. obliteratus		549	<i>blattoides</i>	864	<i>batychnus</i>	335
23. ochropterus		538	<i>clypeata</i>	907	<i>bicinctus</i>	381
9. pediculus		531	<i>hemiptera</i>	906	<i>bicolor</i>	495. 855
25. peltatus		540	<i>lutea</i>	895	<i>bicornis</i>	848
41. peregrinus		550	<i>melanocephala</i>	869. 870	<i>biguttatus</i>	691
21. picipes		537	<i>minuta</i>	896	<i>bimaculatus</i>	279. 448. 470
22. plancus		538	<i>torquata</i>	895	<i>binotatus</i>	506
23. praecox		540	Silusa	205	40. biplagiatus	370
<i>praecox</i>		540	1. rubiginosa	206	<i>bipunctatus</i>	163. 168
30. rufipes		543	2. rubra	207	<i>bipustulatus</i>	168. 468
43. rufocinctus		551	<i>Smilax</i>	341		470. 690

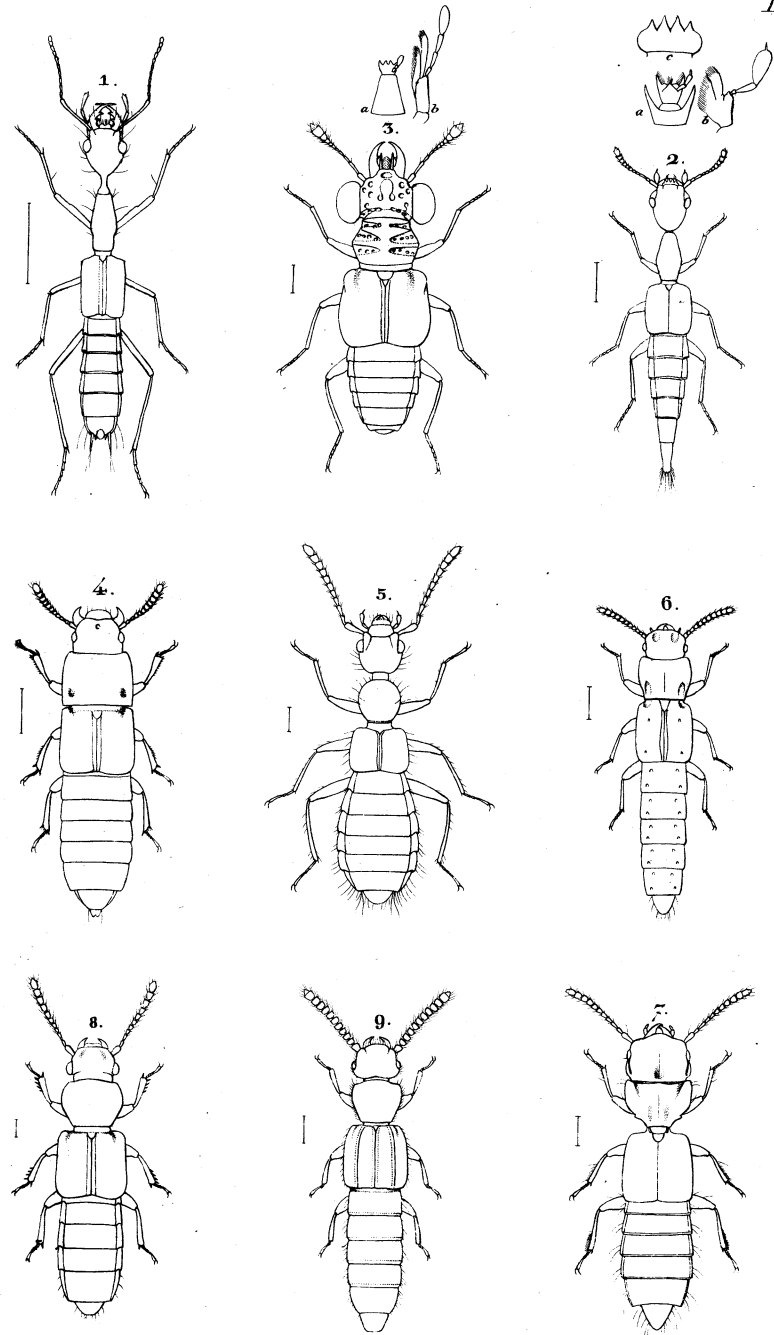
<i>blandus</i>	pag. 458	<i>concolor</i>	pag. 524	<i>flavopterus</i>	450. 485. 529
<i>Blattinus</i>	235	<i>conformis</i>	474	<i>flavopunctatus</i>	381
<i>Boleti</i>	191	<i>conicus</i>	235	<i>floralis</i>	879. 891
<i>Bomylius</i>	316	<i>connexus</i>	927	<i>fodiens</i>	377
<i>boops</i>	458	<i>contaminatus</i>	467	<i>formosus</i>	426
<i>borealis</i>	866. 867	<i>corruscus</i>	465	70. fossator	386
<i>brachypterus</i>	163. 800	<i>crassicollis</i>	411	52. fossor	377
<i>Brassicæ</i>	819	<i>crenatus</i>	861	<i>fracticornis</i>	328. 767
<i>brevicollis</i>	212	<i>cruentatus</i>	861	<i>fragilis</i>	457
<i>brevicornis</i>	461	<i>cruentus</i>	527	<i>frontalis</i>	536
<i>brunneus</i>	98. 486. 881	<i>cupreus</i>	413	<i>fulgens</i>	303
<i>brunnipennis</i>	779	80. <i>cupricollis</i>	391	<i>fulgidus</i>	295. 319. 526
<i>brunnipes</i>	410	<i>cursor</i>	875		527
<i>buphthalmus</i>	706	33. <i>cyanelytrius</i>	366	<i>fuliginosus</i>	537
63. <i>Buquetii</i>	383	<i>cyaneus</i>	405	<i>fulminans</i>	295
54. <i>caesareus</i>	378	41. <i>cyanicollis</i>	370	<i>fulvipennis</i>	590
29. <i>calidus</i>	364	<i>cyanipennis</i>	433	62. <i>fulvipes</i>	381
73. <i>caliginosus</i>	388	82. <i>cyanomelas</i>	392	<i>fulvipes</i>	450. 485
103. <i>canaliculatus</i>	403	69. <i>Dauricus</i>	386	65. <i>fulvomaculatus</i>	384
<i>canaliculatus</i>	36	<i>debilis</i>	472	<i>fulvopterus</i>	295
<i>capucinus</i>	531	<i>decorus</i>	442	<i>fulvus</i>	850
<i>Caraboides</i>	850	<i>denigrator</i>	450	<i>fumarius</i>	482
<i>carbonarius</i>	437. 447	<i>dentatus</i>	589	<i>fuscatus</i>	411. 416
<i>carinatus</i>	786	<i>depressus</i>	905	75. <i>fuscicornis</i>	389
56. <i>castaneus</i>	379	<i>diaphanus</i>	325	<i>fuscipennis</i>	444. 526
<i>castanopterus</i>	377	<i>dilatatus</i>	524. 537	<i>fuscipes</i>	163. 264. 410
<i>celer</i>	480	68. <i>dimidiatus</i>	385	51. <i>fuscomaculatus</i>	376
<i>cellaris</i>	219. 221	<i>dimidiatus</i>	480. 929	<i>fuscus</i>	137. 457
60. <i>chalcocephalus</i>	381	<i>discoideus</i>	470. 474	72. <i>gentilis</i>	387
<i>chalcocephalus</i>	412. 413	<i>dispar</i>	232. 235. 236	<i>geometricus</i>	162
100. <i>chloris</i>	401		241. 245	<i>glaber</i>	325. 326. 529
44. <i>chloropterus</i>	372	<i>distinctus</i>	526	<i>glabratus</i>	319
<i>chloroventris</i>	537	<i>divisus</i>	37	<i>glabricollis</i>	519
84. <i>chrysaster</i>	393	<i>dubius</i>	448	<i>globulifer</i>	409
38. <i>Chrysis</i>	369	<i>ebenus</i>	461	90. <i>Goryi</i>	395
42. <i>chrysocephalus</i>	371	<i>edentulus</i>	471	<i>gracilis</i>	640
86. <i>chrysocomus</i>	394	<i>elegans</i>	323. 332	<i>gregarius</i>	654
<i>chrysomelinus</i>	242. 235	<i>elongatus</i>	328. 589	<i>Groenlandicus</i>	526
	236. 239	<i>emarginatus</i>	203. 204	89. <i>haemorrhoidalis</i>	394
<i>chrysopterus</i>	384. 394	<i>emmesus</i>	324	<i>haemorrhoidalis</i>	367. 420
34. <i>chrysopygus</i>	366	<i>ephippiatus</i>	927	<i>Havaniensis</i>	490
36. <i>chrysurus</i>	367	101. <i>Erithacus</i>	401	87. <i>Herculeanus</i>	394
<i>chrysurus</i>	926	8. <i>erythrocephalus</i>	351	30. <i>hilaris</i>	365
<i>cinctulus</i>	432	67. <i>erythrocnemus</i>	385	1. <i>hirtus</i>	346
5. <i>cinctus</i>	257. 514. 530	<i>erythropennis</i>	372	79. <i>Hottentottus</i>	390
<i>cinerascens</i>	509	3. <i>erythropterus</i>	377	<i>hybridus</i>	361
5. <i>cinerarius</i>	350	<i>erythropterus</i>	377. 378	<i>hypnorum</i>	235
21. <i>cingulatus</i>	360	<i>erythropus</i>	383	<i>immaculatus</i>	379
78. <i>cinnamopterus</i>	390	14. <i>facialis</i>	354	<i>immundus</i>	473. 479
<i>clavicornis</i>	694. 706. 732	94. <i>fasciatus</i>	397	<i>impressus</i>	47. 530
	734	<i>fasciatus</i>	184. 348	27. <i>inauratus</i>	363
<i>coenosus</i>	436	37. <i>faustus</i>	368	6. <i>incanus</i>	350
<i>coeruleipennis</i>	433	<i>Fellmanni</i>	547	<i>infuscatus</i>	359
<i>coerulescens</i>	405. 439	85. <i>femoratus</i>	393	<i>intermedius</i>	429
<i>collaris</i>	43	64. <i>ferox</i>	384	<i>interruptus</i>	370
97. <i>columbinus</i>	400	<i>ferrugineus</i>	924	<i>inversus</i>	531
<i>compressicollis</i>	509	17. <i>fetalis</i>	357	32. <i>iopterus</i>	366
<i>compressus</i>	418	<i>fimetiarius</i>	456. 472	<i>iracundus</i>	526
15. <i>comptus</i>	356	<i>flavescens</i>	350	<i>irregularis</i>	481
<i>concinuus</i>	461. 886	<i>flavipes</i>	886	<i>Juno</i>	694

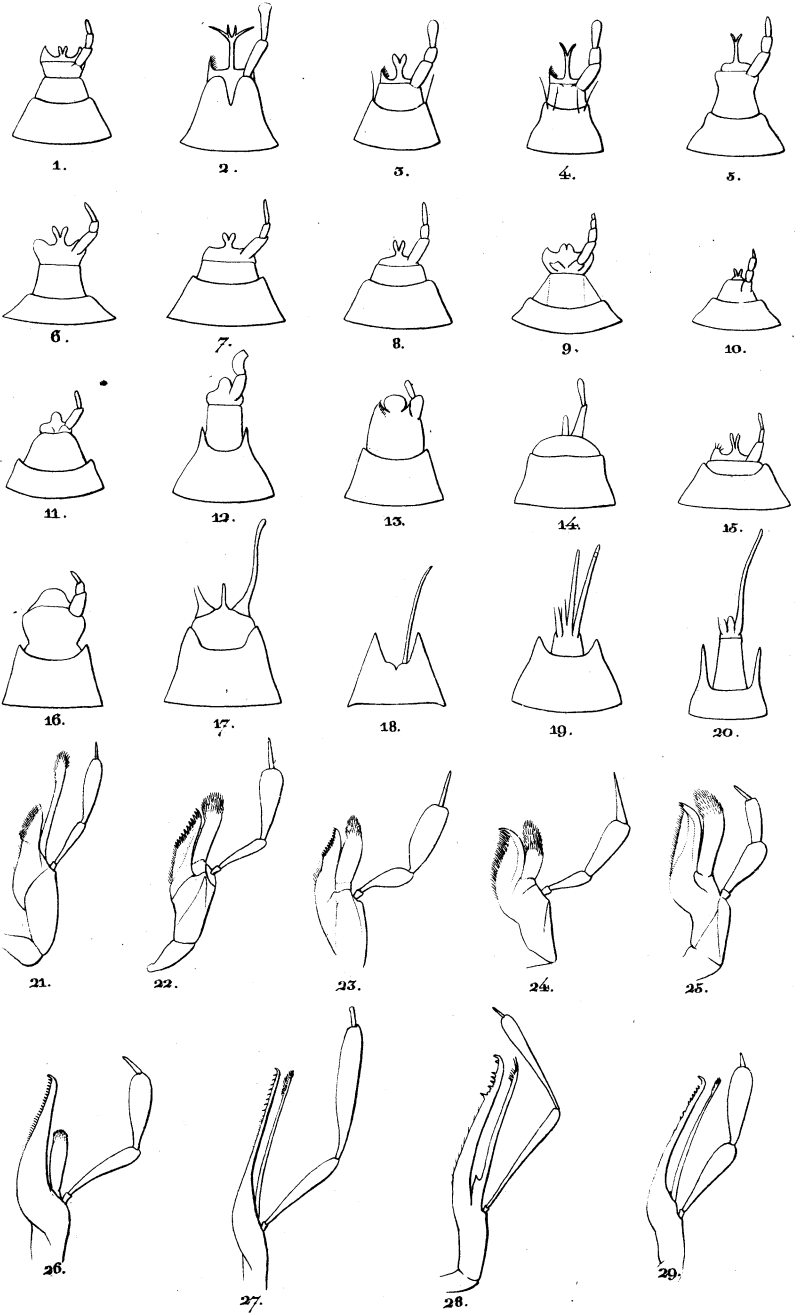
<i>limbatus</i>	pag. 924	<i>parumpunctatus</i>	pag. 335	51. <i>tricolor</i>	pag. 331
52. <i>linearis</i>	332	34. <i>pectoralis</i>	322	27. <i>vagepunctatus</i>	318
<i>longiceps</i>	332	16. <i>phoenicopterus</i>	314	20. <i>vagus</i>	315
31. <i>lubricus</i>	321	<i>pilicornis</i>	296	14. <i>volvulus</i>	317
15. <i>lucidus</i>	313	50. <i>procerus</i>	331	<i>Ziophorus</i>	830
5. <i>lynceus</i>	309	46. <i>punctulatus</i>	328	<i>coriaceus</i>	825
7. <i>Mannerheimii</i>	310	<i>pyropterus</i>	319	<i>fronticornis</i>	831
<i>meridionalis</i>	323	45. <i>rufescens</i>	328	<i>penicillatus</i>	834
<i>minutus</i>	335	35. <i>rufipennis</i>	322	<i>spinus</i>	832
48. <i>obscurus</i>	330	25. <i>rutilus</i>	318	<i>striatus</i>	832
<i>occidentalis</i>	924	12. <i>speciosus</i>	312	<i>Zyras</i>	36
<i>ochraceus</i>	329. 332	<i>tener</i>	924	<i>Haworthi</i>	40

In demselben Verlage sind vom Verfasser dieses Werkes erschienen:
Erichson, Dr. W. F., die Käfer der Mark Brandenburg. I. Bd.
 1. und 2. Abtheilung. gr. 8. 1837 und 1839. à 2 Thlr. 4 Thlr.
 — Entomographien. Mit schwarzen und colorirten Kupfertafeln.
 1. Hft. gr. 8. 1840. broch. 1½ Thlr.

in demselben Jahre sind vom Verfasser dieses Werkes erschienen:
 1. Die Käfer der Mark Brandenburg. I. Teil.
 2. Die Käfer der Mark Brandenburg. II. Teil.
 3. Die Käfer der Mark Brandenburg. III. Teil.
 4. Die Käfer der Mark Brandenburg. IV. Teil.
 5. Die Käfer der Mark Brandenburg. V. Teil.
 6. Die Käfer der Mark Brandenburg. VI. Teil.
 7. Die Käfer der Mark Brandenburg. VII. Teil.
 8. Die Käfer der Mark Brandenburg. VIII. Teil.
 9. Die Käfer der Mark Brandenburg. IX. Teil.
 10. Die Käfer der Mark Brandenburg. X. Teil.

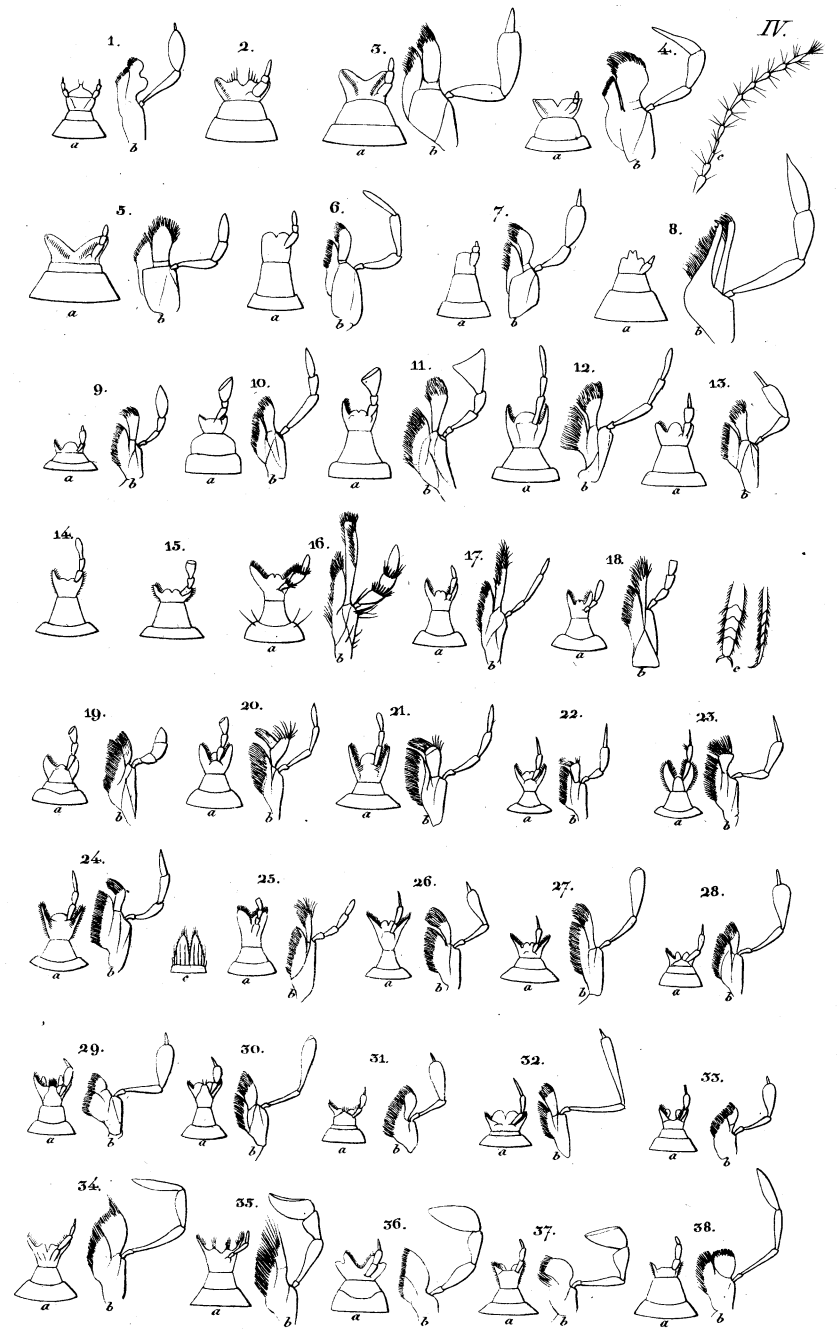






Author del.

B. Wenker sc.



Autor del.

B. Winkler sc.

