

УДК 595.763.33 (571.6)

А. Б. Рывкин

НОВЫЕ ВИДЫ СТАФИЛИНИД (COLEOPTERA, STAPHYLINIDAE)  
ИЗ СИБИРИ И С ДАЛЬНЕГО ВОСТОКА

[A. B. RYVKIN. NEW SPECIES OF STAPHYLINIDS (COLEOPTERA, STAPHYLINIDAE) FROM  
SIBERIA AND FAR EAST]

При обработке материалов, собранных в Сибири, а также на Дальнем Востоке, были обнаружены 5 новых для науки видов стафилинид. Ниже приводятся их описания. Автор признателен О. Н. Кабакову (Ленинград), К. Ю. Еськову, Ю. И. Чернову (Москва), И. В. Вейнберг, В. Г. Шиленкову (Иркутск), любезно предоставившим сборы для обработки.

*Stenus (Nestus) expugnator* A. Ryvkin, sp. n.

Тело черное, умеренно блестящее. Верх тела в очень коротком и довольно редком сероватом опушении, несколько более длинном на вершинных брюшных тергитах. Основания члустных щупиков желтые. Два первых и три вершинных членика антенн черные, 7-й и 8-й — буро-черные, остальные бурые. Ноги желтовато-бурые, с зачерненными коленями.

Длина тела 3.5 мм.

Голова большая, на  $\frac{1}{5}$  шире переднеспинки; лоб с невысоким срединным выступом и явственными широкими вдавлениями по бокам от него; длина антенн приблизительно равна наибольшей ширине головы, их 2—8-й членики соотносятся по длине, как 6 : 7 : 5 : 5 : 5 : 4 : 3. Переднеспинка широкая, сверху уплощенная, с явственным поперечным вдавлением у переднего края и очень слабыми вдавлениями на боках; ширина ее чуть меньше длины (48 : 51), значительно меньше максимальной ширины надкрылий (48 : 57), по больше ширины их в плечах (48 : 43). Надкрылья заметно расширяются к вершине, со слабо выраженными, округленными плечевыми углами, сверху уплощенные, наибольшая длина их меньше ширины (52 : 57), длина по шву значительно меньше длины переднеспинки (42 : 51). Брюшко в основании с почти параллельными боковыми краями, к вершине слабо сужается; основания первых видимых тергитов с одним срединным и двумя боковыми продольными киями, боковые края этих тергитов с достаточно широким окаймлением. 4-й членик лапок чуть шире предыдущего, с очень слабой выемкой на вершинном крае.

Голова, переднеспинка и надкрылья в густой и грубой сливающейся пунктировке; наиболее крупные ямки расположены на диске переднеспинки, пунктировка лба значительно мельче пунктировки переднеспинки и надкрылий; срединные части первых свободных брюшных тергитов в более крупной и редкой пунктировке, чем боковые части.

Все тело, за исключением середины лба, в тонкой и мелкой сетчатой микроскульптуре.

С а м е ц. Средние и задние голени с предвершинным зубчиком; 8-й брюшной стернит с широким округлым вырезом на вершинном крае, вершина 7-го брюшного стернита с явственным плоским вдавлением и очень слабым широким вырезом. 9-й брюшной стернит — рис. 2, эдеагус — рис. 1.

Самка неизвестна.

Голотип: ♂, о. Кунашир, р. Филатова, 16 VIII 1981 (О. Н. Кабаков). Голотип хранится в коллекции Зоологического института АН СССР (Ленинград).

От всех видов группы *humilis* отличается строением эдеагуса; от *S. puthzi* L. Hromádka отличается более длинными надкрыльями, лишенными резких

вдавлений, и менее густой пунктировкой; от *S. humboldti* Puthz — более длинными надкрыльями, более крупной и менее густой пунктировкой и иным соотношением длины антеннальных сегментов; от *S. carbonarius* Gyll. — иными пропорциями тела, более светлыми ногами и крупной, грубой пунктировкой; от *S. humilis* Er. — пропорциями тела и антенн, менее густой пунктировкой; от *S. vastus* L. Venick — менее густой и более крупной пунктировкой, иной окраской антенн; от *S. japonicus* Sharp, *S. mammops* Casey, *S. baicalensis* Puthz, *S. poppiusi* Puthz, *S. hammondi* Puthz — более крупными размерами тела, иными пропорциями его частей, характером пунктировки, окраской антенн и ног.

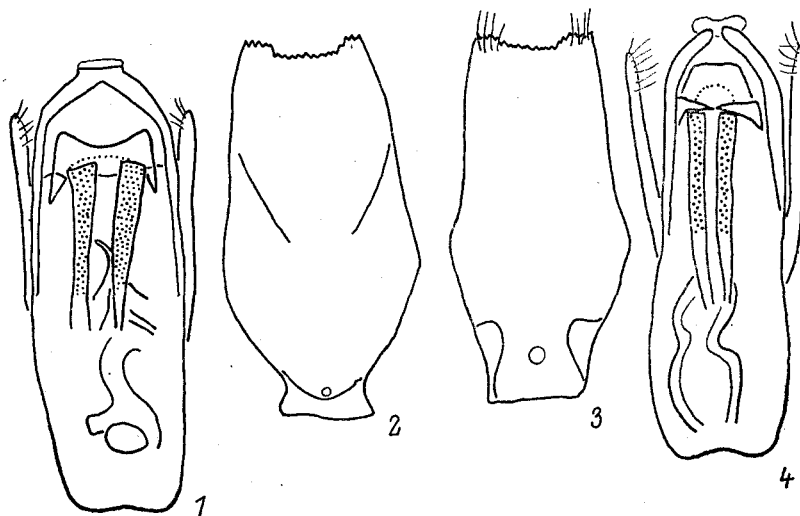


Рис. 1—4. *Stenus* Latr.

1, 2 — *S. expungator* sp. n.; 3, 4 — *S. carbonarius* Gyll. 1, 4 — эдеагус; 2, 3 — 9-й брюшной стернит ♂.

### *Stenus (Nestus) pudefactus* A. Ryvkin, sp. n.

Все тело, включая антенны, щупики и ноги, черное, с маслянистым блеском, в густом, коротком желтовато-серебристом опушении, более слабом в срединной части лба, переднеспинки и первых четырех свободных брюшных тергитов.

Длина тела 4.1 мм.

Голова небольшая, ширина ее равна ширине надкрылий в плечах и значительно меньше максимальной ширины надкрылий (51 : 62). Лоб спереди уплощенный, с явственными бугорками над основаниями антенн, в задней части с резкими срединным и боковыми выступами и двумя расходящимися и сужающимися к глазам продольными вдавлениями. Антенны довольно короткие, их 2—8-й членики соотносятся по длине, как 6 : 7 : 6 : 5 : 4 : 4 : 3; 9-й членик слабопоперечный, 10-й — шаровидный, 11-й — яйцевидный.

Переднеспинка небольшая, несколько длиннее своей ширины (47 : 42), заметно уже головы (42 : 51) и надкрылий в плечах (42 : 51), с двумя очень слабыми косыми вдавлениями в базальной трети; наибольшая ширина ее в базальной половине; к вершинному краю сужается плавно и равномерно, к базальному — резко, с явственными вдавлениями на боках.

Надкрылья с выраженными плечевыми углами, наибольшая ширина их (в вершинной четверти) на  $\frac{1}{5}$  превосходит ширину в плечах; длина чуть больше максимальной ширины; длина по шву значительно больше длины переднеспинки (55 : 47); околошовное и плечевые вдавления в базальной половине широкие и неглубокие, однако вполне заметные. Первых четыре видимых тергита брюшка явственно уплощены, с почти параллельными боковыми краями и широким боковым окаймлением; в базальной части 1-го видимого тергита едва заметны два исчезающе слабых продольных киля. Лапки задних ног почти в 2 раза короче голеней (28 : 53), их 1-й членик в полтора раза короче 5-го. Все тело в густой и довольно мелкой неравномерной пунктировке, ямки которой лишь изредка сливаются по 2—3 (главным

робразом в области вдавлений на лбу, переднеспинке и надкрыльях); передняя часть лба значительно мельче и гуще пунктирована, чем задняя; середина диска переднеспинки в более редкой пунктировке, чем бока ее; диаметр ямок на надкрыльях в 2—3 раза больше, чем на лбу и несколько больше, чем на переднеспинке; тергиты брюшка по бокам в очень мелкой и густой пунктировке, в срединной части — в более редкой и крупной.

Верх тела в очень тонкой и густой ячеистой, местами сетчатой микроскульптуре.

С а м е ц. Голени без зубчиков на внутреннем крае; вершина 8-го брюшного стернита с округлым широким вырезом; 9-й брюшной стернит — рис. 6, эдеагус — рис. 5.

Самка неизвестна.

Голотип: ♂, о. Кунашир, р. Филатова, 16 VIII 1981 (О. Н. Кабаков). Голотип хранится в коллекции Зоологического института АН СССР (Ленинград).

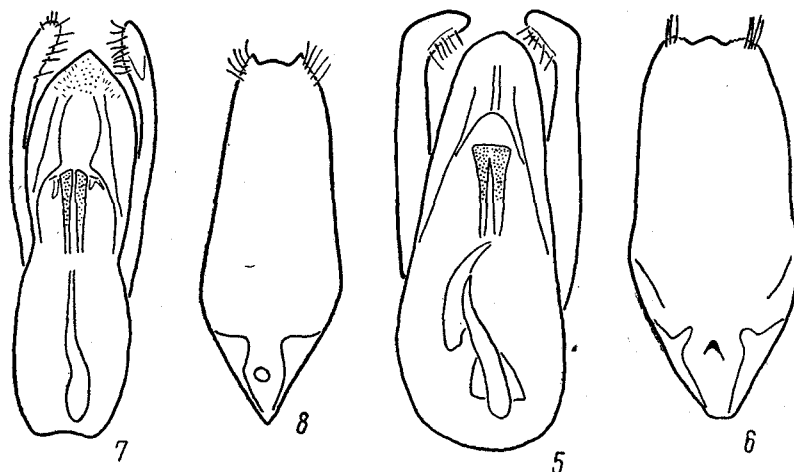


Рис. 5—8. *Stenus* Latr.

5, 6 — *S. pudefactus* sp. n.; 7, 8 — *S. ampliiventris* J. Sahlb. 5, 7 — эдеагус; 6, 8 — 9-й брюшной стернит ♂.

От большинства видов подрода *Nestus* Rey отличается одноцветно черными челюстными щупиками; от видов группы *ruralis* — более тонкой пунктировкой передней части тела, пропорциями его частей, отсутствием явственных продольных килей на первых четырех видимых тергитах брюшка; от *S. ampliiventris* J. Sahlberg — более крупными размерами тела, иными пропорциями его частей, формой лба и характером пунктировки; от *S. burjaetus* Puthz, *S. gibbicollis* J. Sahlberg, *S. subarcticus* Poppius, *S. latissimus* Bernhauer — иными пропорциями тела, отсутствием срединного вдавления на переднеспинке, формой лба; от всех перечисленных видов отличается строением гениталий самца.

#### *Stenus* (*Parastenus*) *grassator* A. Ryvkin, sp. n.

Одноцветно черный, с явственным маслянистым блеском; антенны темно-бурые, иногда предвершинные членики несколько светлее; челюстные щупики, за исключением затемненных последнего и вершины предпоследнего члеников, и ноги буровато-желтые, колени слегка затемнены. Верх с коротким серебристым опушением; наличник довольно густо опушен.

Длина тела 3.8—4.2 мм.

Голова довольно широкая, значительно шире переднеспинки (53 : 43) и примерно равна по ширине надкрыльям (53 : 51); лоб с выраженными боковыми вдавлениями и сильным срединным выступом, в густой и грубой пунктировке, в передней части местами сливающейся, базальная часть срединного выступа пунктирована значительно реже, с гладким блестящим пятном; антенны довольно короткие и плотные, 2—6-й членики их соотносятся по длине, как 6.5 : 10 : 6 : 6 : 5. Длина переднеспинки почти равна ее ширине (42 : 43), наибольшая ширина ее в срединной части, к вершине она сужается несколько менее резко, чем к основанию; длина переднего края приблизительно равна длине заднего; диск с широким и сильным продольным срединным вдавлением и выраженными боковыми косыми вдавлениями в базальной части; ямки пунктировки мельче, чем на надкрыльях, местами сливаются.

Надкрылья короткие и широкие, по шву короче переднеспинки (39 : 43), с почти параллельными боковыми краями (отношение ширины в плечах к наибольшей ширине — 47 : 51); пунктировка значительно более крупная и глубокая, чем на голове и переднеспинке, местами сливающаяся, средний диаметр ямок приблизительно равен максимальному поперечному сечению 3-го членика антенн. Выгуклые брюшные тергиты довольно узко окаймлены; 1—3-й видимые тергиты в крупной и глубокой пунктировке, на 4-м — пунктировка значительно более мелкая и густая, на 5-м и 6-м она постепенно становится мельче и реже, причем осно-

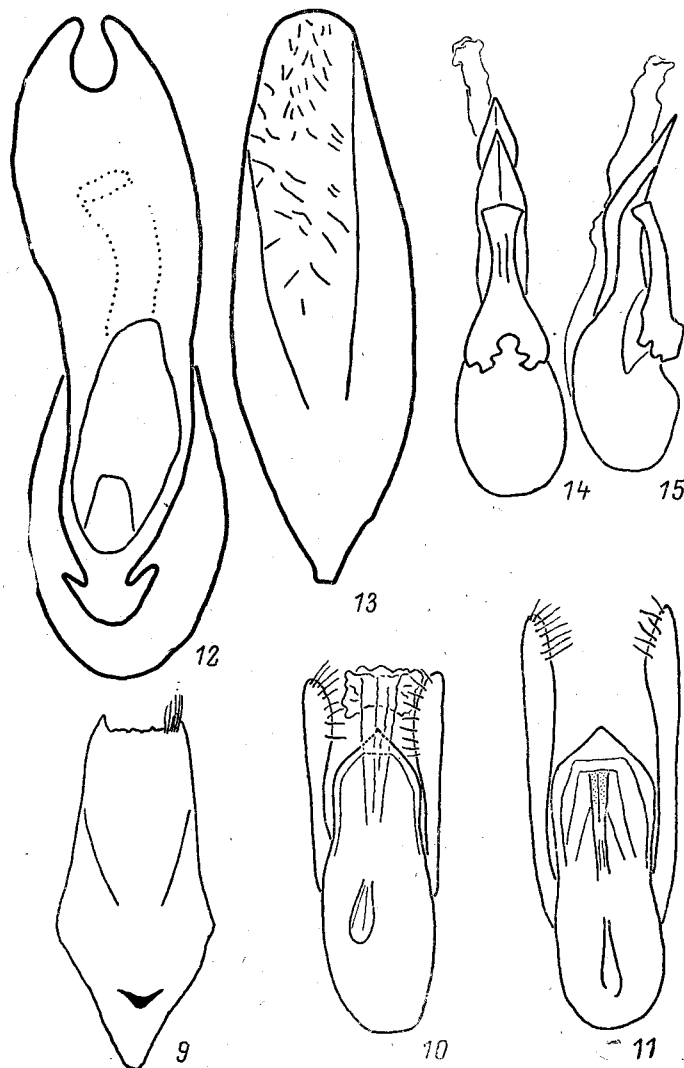


Рис. 9—15.

9, 10 — *Stenus grassator* sp. n.: 9 — 9-й брюшной стернит ♂, 10 — эдеагус; 11 — *S. altaicus* Puthz, эдеагус; 12, 13 — *Lathrobium tundrae* sp. n.: 12 — эдеагус; 13 — 9-й брюшной стернит ♂; 14, 15 — *Philonthus irinae* sp. n.: 14 — эдеагус со стороны парамер, 15 — эдеагус сбоку.

вание 6-го видимого тергита покрыто значительно более крупными и глубокими ямками, чем вершина. Задняя лапка примерно на  $\frac{1}{3}$  короче голени, с явственно удлиненным 1-м члеником и раздвоенным 4-м.

Верх, за исключением гладкого основания срединного лобного выступа, в тонкой и мелкой сетчатой и ячеистой микроскульптуре.

Самец. 8-й брюшной стернит с весьма слабой вырезкой на вершинном крае; 9-й брюшной стернит — рис. 9; эдеагус с весьма вытянутыми, расширенными в вершинной части парамерами и короткой, широкой срединной лопастью (рис. 10).

Самка неизвестна.

Голотип: ♂, Красноярский край, заповедник «Столбы», пихтово-мелколиственная тайга, в подстилке, 3 VI 1980 (К. Ю. Еськов); паратипы: 2 ♂, с той же этикеткой.

Голотип и паратипы хранятся в Зоологическом музее МГУ (Москва).

От близких видов группы *geniculatus* отличается сильно укороченными надкрыльями, более темными вершинными члениками челюстных щупиков, более глубокими вдавлениями на переднеспинке и строением копулятивного аппарата самца.

### *Lathrobium (Lathrobium) tundrae* A. Ryvkin, sp. n.

Голова и переднеспинка красно-бурые, надкрылья заметно темнее, брюшко буровато-черное, антенны, щупики и ноги желтые; иногда голова и передняя часть переднеспинки темнее, чем задняя ее часть. Верх в буроватом опушении, ноги, антенны и ротовые части — в золотистом.

Длина тела 5.0—5.5 мм (у экземпляра с сильно втянутым брюшком — 4.0 мм).

Голова почти квадратная, отношение длины (от шейной перетяжки до переднего края лба) к ширине — 45 : 44; голова почти не расширяется от глаз к задним углам, последние хорошо заметны, хотя широко округлены; виски почти в 4 раза длиннее глаз (27 : 7) (см. сверху); верх головы в явственной пунктировке, на боках и близ задних углов заметна сетчатая и волнистая микроскульптура, более слабая или почти исчезающая в срединной части; антенны несколько короче головы и переднеспинки, вместе взятых; длина их предвершинных члеников приблизительно равна ширине. Переднеспинка с почти параллельными боковыми краями и широко округленными углами, удлинённая (отношение длины к ширине — 58 : 44), по ширине равная голове; пунктировка весьма неравномерная, значительно грубее и крупнее, чем на голове; диск с неширокой продольной полосой, лишенной пунктировки, а также с явственной продольной срединной бороздкой в базальной половине; микроскульптура отсутствует, за исключением отдельных крайне слабых точек и штрихов. Надкрылья заметно расширяющиеся к вершине, с округленными плечевыми углами, шире своей длины (51 : 43), значительно короче переднеспинки (отношение наибольшей длины к длине передне-спинки — 43 : 58, отношение длины шва к длине переднеспинки — 32 : 58); пунктировка слабая, редкая и крайне неравномерная, микроскульптура представлена слабой нерегулярной исчерченностью. Брюшко с тонкой неравномерной пунктировкой, более густой по бокам и в вершинной части тергитов, с хорошо заметной микроскульптурой, поперечно-волнистой в срединной части тергитов, ячеистой и сетчатой по бокам; 8-й тергит у жуков обоего пола с округло-тупоугольным вершинным краем.

С а м е ц. 8-й брюшчой стернит с узким и неглубоким треугольным вырезом на вершинном крае и продольным срединным вдавлением, продолжающимся и на 7-м стерните; 9-й брюшной стернит — рис. 13, эдеагус — рис. 12.

С а м к а. Вершинный край 8-го брюшного стернита широкоокругленный, выступающий; вальвиферы заметно сужаются к основанию.

Голотип (♂) и паратипы (1 ♂, 3 ♀): 80 км южнее Диксона, р. Рагозинка, луг, 5 VIII 1983 Ю. И. Чернов; паратипы: 1 ♂, там же, 27 VIII 1983 (Ю. И. Чернов); 1 ♀, там же, 31 VIII 1983 Ю. И. Чернов; 1 ♀, там же, гнилые бревна, берег моря, 12 VII 1983 (Ю. И. Чернов); 1 ♂, 1 ♀, там же, оголенный грунт на отроге с разреженными *Saussurea*, *Papaver*, *Roegneria*, *Festuca* и др., 20 VIII 1983 (Ю. И. Чернов); 1 ♀, там же, перемычка (Ю. И. Чернов, без даты); 1 ♂, 1 ♀, там же (Ю. И. Чернов, без даты); 1 ♀, там же, разнотравная пятнистая тундра, ранняя перемычка, 20 VII 1983 (Ю. И. Чернов); 1 ♀, там же, мелкозем среди скал на берегу реки, 3 VIII 1983 (Ю. И. Чернов); 1 ♀; там же, ложбинка, 31 VII 1983 (Ю. И. Чернов).

Голотип и 9 паратипов хранятся в коллекции Зоологического музея МГУ (Москва).

От большинства близких видов (*L. concolor* Motsch., *L. sibiricum* Fauv., *L. sachalinensis* A. Tich., *L. krilioni* A. Tich., *L. suputinus* A. Tich., *L. molodovae* A. Tich.) отличается более темным брюшком; от *L. poljarnis* Coiff. и *L. tshucoticus* A. Tich. отличается более густой и грубой пунктировкой переднеспинки и иными ее пропорциями; от всех видов рода отличается строением гениталий самца.

**Philonthus (Philonthus) irinae** A. Ryvkin, sp. n.

Черный, с явственным бронзовым блеском, особенно сильным на надкрыльях; вершины мандибул, вершинные членики антенны, шов надкрылий, лапки, частично, голени, вершинные края брюшных стернитов красновато-бурые; нижняя губа (за исключением щупиков) желтая; надкрылья и брюшко в довольно густом буром опушении, при определенном освещении кажущемся золотистым.

Длина тела 8.0 мм.

Голова сильно поперечная, отношение ширины ее на уровне глаз к длине (от основания антенн до шейной бороздки) — 108 : 70; задние углы широко округлены; виски значительно длиннее глаз (40 : 27, см. сверху); срединные лобные ямки удалены друг от друга несколько больше, чем от боковых (25 : 20); ямки пунктировки крупные и грубые, пунктировка висков довольно редкая; вся поверхность в крайне мелкой ячеистой микроскульптуре; предвершинные членики антенн слабопоперечные. Переднеспинка с почти параллельными боковыми краями и широко округленными задними углами, заметно уже головы (95 : 108), длина ее приблизительно равна ширине (97 : 95); формула дискальных рядов ямок: 1+7; бока и передние углы с отдельными ямками (около 10 с каждой стороны); диск в тонкой волнистой, местами ячеистой микроскульптуре. Надкрылья шире переднеспинки (120 : 95) и длиннее ее (120 : 97), наибольшая длина их равна общей ширине; пунктировка довольно мелкая и умеренно густая; между ямками пунктировки микроскульптура практически отсутствует. Тергальная складка на первых трех видимых брюшных сегментах образует очень слабый, но явственный скобкообразный срединный изгиб; пунктировка тергитов мелкая и довольно неравномерная, 1-й видимый тергит пунктирован значительно гуще, чем 2-й и 3-й (особенно в вершинной их части), в основании 4-го видимого тергита пунктировка вновь сгущается, а к 5-му и 6-му становится мельче и реже; вершина 5-го видимого тергита с очень узкой светлой кожистой закраинкой; поверхность тергитов в крайне тонкой поперечной волнистой штриховатости. 1-й членик задних лапок не длиннее 5-го, явственно короче 2—4-го члеников, вместе взятых.

С а м е ц. Передние лапки нерасширены; 8-й брюшной стернит с небольшим треугольным вырезом на вершинном крае; эдеагус — рис. 14, 15.

Самка неизвестна.

Голотип: ♂, хр. Хамар-Дабан, р. Солзан, на ели, 22 VI 1980 (С. Дидоренко). Голотип хранится в коллекции Зоологического музея МГУ (Москва).

Наиболее близок к *Ph. puella* Nordm., от которого отличается более широкой головой, более крупной и редкой пунктировкой брюшных тергитов и строением гениталий самца.]

Институт эволюционной морфологии  
и экологии животных  
им. А. Н. Северцова АН СССР, Москва.

Поступила 1 VI 1984.

SUMMARY

Five new species are described: *Stenus (Nestus) expugnator* sp. n., *S. (Nestus) pufectus* sp. n. from Kunashir island, *S. (Parastenus) grassator* sp. n. from Krasnojarsk, *Lathrobium (s. str.) tundrae* sp. n. from south-western Taimyr peninsula, and *Philonthus (s. str.) irinae* sp. n. from south-western Transbaikalia.