

УДК 595.763.33 (235.216)

А. Б. РЫВКИН

НОВЫЕ И МАЛОИЗВЕСТНЫЕ СТАФИЛИНИДЫ
ПОДСЕМ. STENINAE (COLEOPTERA, STAPHYLINIDAE)
С ТЯНЬ-ШАНЯ

[A. B. RYVKIN. NEW AND LITTLE KNOWN STAPHYLINIDS OF THE SUBFAMILY STENINAE
(COLEOPTERA, STAPHYLINIDAE) FROM TIEN SHAN]

При обработке обширного материала, собранного в различных частях Киргизии К. В. Арнольди, А. А. Любищевым, К. Ю. Еськовым и автором, были обнаружены три новых вида рода *Stenus* Latreille, 1796, описания которых приводятся ниже. Благодаря любезному содействию д-ра Р. Л. Уэнзела (Field Museum of Natural History, Chicago), я имел возможность изучить голотип *Stenus (Parastenus) wenzeli* Puthz, 1967, также описанный с Тянь-Шаня, и восстановить его видовой статус.

Я искренне признателен В. М. Янушеву, К. Ю. Еськову и д-ру Р. Л. Уэнзелу за передачу материала на обработку.

Stenus (Nestus) arnoldii A. Ryvkin, sp. n.

Голотип: ♂. Киргизия, Кызыл-Унгюр, галечники на речном берегу, 28 VII 1945 (К. В. Арнольди), хранится в Зоологическом музее Московского государственного университета (МГУ).

Д и а г н о з. *S. arnoldii* sp. n. отличается от всех близких видов группы *morio* золотистым опушением, бронзовым блеском и формой эдеагуса; от *S. morio* Gravenhorst, 1806 и *S. excubitor* Erichson, 1839 — отсутствием преапикальных зубчиков на голених самца.

Вид назван именем К. В. Арнольди.

Тело черное, с умеренным бронзовым блеском, грубо и густо пунктированное, с довольно густым и длинным золотистым опушением. Ноги темно-бурые, колени затемнены. Антенны бурые, за исключением несколько более темной булавы и черного 1-го членика. 1-й членик челюстных щупиков желтый, остальные бурые.

Длина тела 2.9 мм.

Голова более чем на $\frac{1}{5}$ шире переднеспинки (45 : 37), лоб с двумя узкими и неглубокими продольными бороздками, разделенными умеренно приподнятым срединным выступом. Пунктировка крайне неравномерная, очень густая по бокам. Антенны довольно короткие и толстые, 2—8-й членики их соотносятся по длине, как 5 : 7 : 5 : 5 : 4 : 4 : 3.

Переднеспинка чуть длиннее своей ширины (40 : 37), наиболее широкая близ середины, у заднего края со слабым широким поперечным вдавлением. Пунктировка грубая и неравномерная.

Надкрылья несколько шире головы (52 : 45), чуть длиннее своей ширины (54 : 52), их шов немного длиннее переднеспинки (45 : 40). Боковые края позади хорошо выраженных плечевых углов несколько расходятся к вершине. Пунктировка тоньше и гуще, чем на переднеспинке, вместе с опушением образует специфический волнистый рисунок.

Брюшко субцилиндрическое, с явственными паратергитами и более или менее параллельными боковыми краями. Два очень слабых продольных кила заметны только на первом

видимом тергите. Пунктировка тергитов негустая, неравномерная, более рассеянная в их срединной части.

Очень тонкая и мелкая микроскульптура заметна на некоторых частях головы и передне-спинки; надкрылья и брюшные тергиты с тонкой сетчатостью, наиболее заметной на предвершинных тергитах.

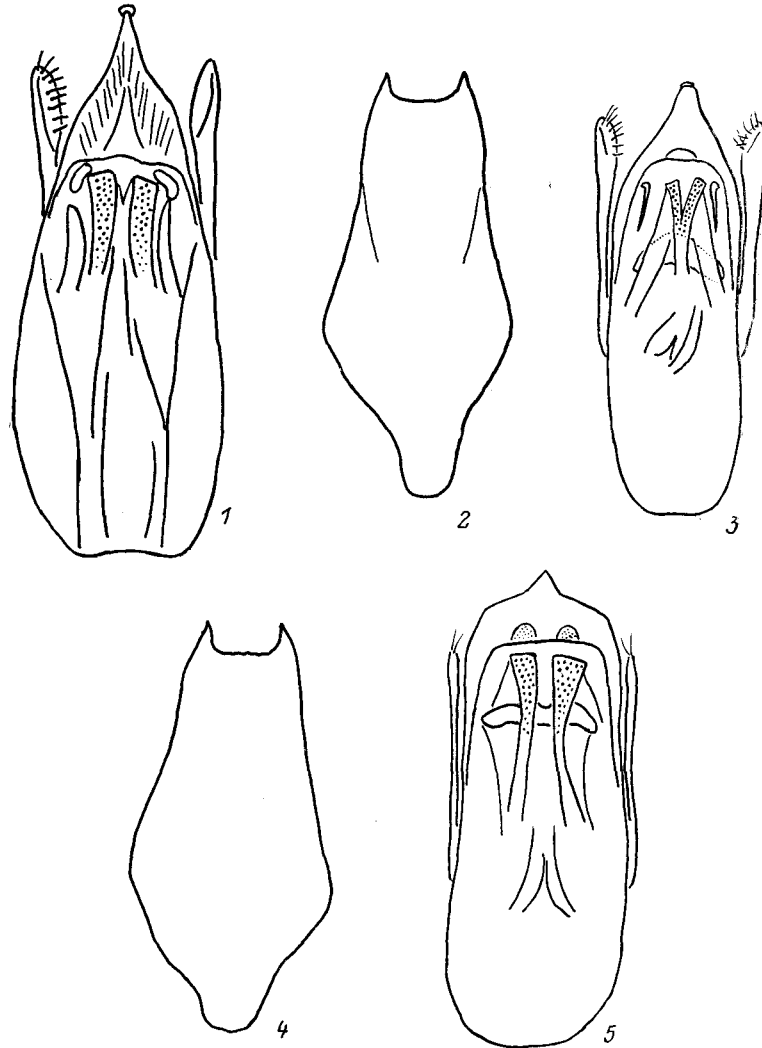


Рис. 1—5. *Stenus* Latr.

1 — *S. arnoldii* sp. n., эдеагус; 2,3 — *S. methodii* sp. n.: 2 — IX стернит брюшка ♂; 3 — эдеагус; 4, 5 — *S. kirghisorum* sp. n.: 4 — IX стернит брюшка ♂, 5 — эдеагус.

У самца средние и задние голени без предвершинных зубчиков; VIII брюшной стернит с неглубоким треугольным вырезом на заднем крае; IX стернит с каждой стороны с коротким, слегка изогнутым внутрь зубцом, середина верхнего края слабо округло выпуклая. Эдеагус — рис. 1.

Самка неизвестна.

***Stenus* (*Parastenus*) *wenzeli* Puthz, sp. propr.**

S. wenzeli Puthz, 1967.

S. sibiricus J. Sahlberg sensu Puthz, 1980.

З а м е ч а н и я. Описанный по единственной самке с Тянь-Шаня, этот вид был затем синонимизирован с *S. sibiricus* J. Sahlberg, 1880. Я имел возможность изучить голотип *S. wenzeli* Puthz и убедился, что он хорошо отличается

от *S. sibiricus* гораздо более тонкой пунктировкой переднеспинки и надкрылий, а также формой последних. Отличия этого вида от *S. methodii* sp. n. и *S. kirghisorum* sp. n. приведены ниже.

***Stenus (Parastenus) methodii* A. Ryvkin, sp. n.**

Голотип (♂) и паратипы (4 ♂ и 3 ♀): Киргизия, Ферганский хр., окрестности поселка Яродар, 1100—1200 м, ореховый лес, подстилка, 27—28 IX 1983 (К. Еськов); паратипы: 1 ♀ — там же, 1300 м, 26 IX 1983 (К. Еськов); 3 ♂ — там же, 1300 м, у ручья, в листовом опаде и под камнями, 24—25 IX 1983 (К. Еськов).

Голотип и 8 паратипов — в коллекции Зоологического музея МГУ, Москва, 1 паратип в Музее естественной истории в Чикаго (США), 1 паратип в коллекции д-ра Ф. Путьца в Шлице (ФРГ), 1 паратип в коллекции д-ра Л. Громадки в Праге (ЧССР).

Д и а г н о з. От всех близких видов группы *alpicola—sibiricus* отличается очень широкой головой, иными пропорциями тела, характером пунктировки и формой эдеагуса.

Тело небольшое, довольно стройное, черное, с умеренным бронзовым блеском. Ноги бурые, колени затемнены; антенны желтовато-бурые, их 1-й и четыре вершинных членика от бурых до темно-бурых; 1-й и 2-й членики челюстных щупиков желтые, 3-й темно-бурый. Все тело с коротким и умеренно густым золотистым опушением.

Длина тела 3.1—3.5 мм.

Голова широкая, лишь чуть уже надкрылий (55 : 56). Лоб с широкими боковыми вдавлениями и приподнятой срединной частью, пунктировка грубая и глубокая, срединная часть с узким продольным пятном, лишенным микроскульптуры. Соотношение длин 2—9-го антеннальных члеников — 7 : 10 : 6 : 6 : 5 : 5 : 4 : 3.

Переднеспинка маленькая, округлая, не длиннее своей ширины, наибольшая ширина ее близ середины, значительно уже головы (40 : 55) и надкрылий (40 : 56). Диск с явственной узкой и глубокой продольной срединной бороздкой, густо и грубо пунктирован.

Шов надкрылий несколько длиннее переднеспинки (45 : 40), их боковые края позади, выраженных плечевых углов слегка расходятся назад. Плечевые вдавления очень слабые. Пунктировка несколько более тонкая и равномерная, чем на диске переднеспинки.

Ноги довольно длинные и тонкие, 1-й членик задних лапок значительно длиннее 5-го, равен 2-му и 3-му, вместе взятым; 4-й членик лапок невьемчатый, цельный.

Брюшко субцилиндрическое, слегка сужающееся к вершине, с хорошо развитыми паратергитами, без продольных килей в основании тергитов. Первые видимые тергиты в густой и глубокой пунктировке, промежутки между ямками обычно уже среднего диаметра ямок. Пунктировка пятого и шестого видимых тергитов заметно тоньше и реже. Задний край пятого видимого тергита с кожистым окаймлением.

Микроскульптура крайне тонкая, более выражена лишь на вершинных брюшных тергитах, в передней части тела заметна лишь при большом увеличении.

У самца средние и задние голени с предвершинным зубчиком на внутренней стороне; VII брюшной стернит в задней половине с неглубоким вдавлением, слабо вырезан на вершинном крае; VIII стернит на вершинном крае с узким и неглубоким треугольным вырезом; IX стернит — рис. 2; эдеагус — рис. 3.

У самки задний край VIII брюшного стернита округленный, с заостренной вершиной.

***Stenus (Parastenus) kirghisorum* A. Ryvkin, sp. n.**

Голотип: ♂: Киргизия, Чаткальский хр., Сары-Челекский заповедник, 1600 м, берег р. Ходжа-Ата, подстилка в ельнике (*Picea schrenkiana*, *Lonicera* sp., *Polygonatum severtsovii*, *Рoa* sp.), 15 VII 1983 (А. Рывкин).

Паратипы: 1 ♂, Киргизия, Иссык-Куль, 1946 (А. А. Любищев); 2 ♂, Киргизия, Сары-Челекский заповедник, близ пос. Аркит, 1300 м, лес на склоне (*Crataegus altaicus*, *Berberis* sp., *Cotoneaster* sp.), подстилка, 28 IX 1983 (А. Рывкин).

Голотип и паратипы в коллекции Зоологического музея МГУ.

Д и а г н о з. Новый вид отличается от *S. wenzeli* Puthz, 1967 значительно более широкой головой, более тонкой и густой пунктировкой переднеспинки

и более темными ногами; от *S. proprius* L. Benick, 1921 — широкой головой, более короткими и узкими надкрыльями, короткими антеннами и иной формой брюшка; от *S. methodii* sp. n. — более узкой головой, более широкими и длинными надкрыльями, более тонкой пунктировкой переднеспинки; от всех известных видов группы *alpicola-sibiricus* отличается формой эдеагуса.

Тело черное, умеренно блестящее; антенны буровато-черные, их средние членики темно-бурые; 1-й членик челюстных щупиков и основание 2-го желтые, остальная часть 2-го членика темно-бурая, 3-й членик смоляно-черный. Ноги буровато-черные, основания бедер и вершины голеней темно-бурые. Все тело в коротком и довольно густом золотистом опушении.

Длина тела 3.4—4.0 мм.

Голова довольно широкая, несколько шире надкрылий в плечах (51 : 47), но уже их в вершинной четверти (51 : 56), значительно шире переднеспинки (51 : 42). Лоб с широким срединным выступом и боковыми продольными вдавлениями. Пунктировка очень густая и грубая, гладкая срединная полоска значительно уже среднего диаметра ямок. Соотношение длин 2—9 члеников антенн — 6 : 10 : 7 : 7 : 5 : 6 : 4 : 5.

Переднеспинка округлая, слегка уплощенная, чуть шире своей длины (42 : 40), диск с резким и глубоким продольным срединным вдавлением. Пунктировка явственно гуще и тоньше, чем на голове и надкрыльях, средний диаметр ямок у переднего края больше, чем у заднего.

Надкрылья несколько шире своей длины (56 : 52), шов на $\frac{1}{3}$ длиннее переднеспинки (48 : 40). Плечевые вдавления и боковые вдавления в срединной трети неглубокие, но вполне явственные.

Ноги длинные и тонкие, лапки с нераздвоенным 4-м члеником; 1-й членик задних лапок значительно длиннее 5-го.

Первых три видимых сегмента брюшка с почти параллельными боковыми краями, следующих три сегмента постепенно сужаются к вершине. Паратергиты довольно широкие. Задний край пятого видимого тергита с явственной кожистой каемкой. Пунктировка трех первых видимых тергитов грубая и густая, на последующих тергитах более тонкая и редкая.

Очень тонкая сетчатая микроскульптура тела заметна лишь при очень большом увеличении (около 90 \times), особенно на переднеспинке и надкрыльях. Срединная часть лба и вершинные края первых видимых тергитов брюшка абсолютно гладкие, блестящие.

У самца средние и задние голени с явственным предвершинным зубчиком на внутренней стороне. VIII брюшной стернит с неглубоким округло-треугольным вырезом на заднем крае; IX стернит — рис. 4; эдеагус — рис. 5.

Самка неизвестна.

ЛИТЕРАТУРА

- P u t h z V. Über *Stenus* (*Parastenus*) *alpicola* Fauvel und andere abweichend gebaute paläarktische *Parastenus*-Arten (Col., Staphylinidae). 44. Beitrag zur Kenntnis der Steninen. — Ann. Ent. Fenn., 1967, 33, S. 226—256.
- P u t h z V. Zur Synonymie und Stellung einiger Steninen (Coleoptera, Staphylinidae). 174. Beitrag zur Kenntnis der Steninen. — Ent. Blätt., 1980, 6, S. 33—43.