

АКАДЕМИЯ НАУК СССР

---

**ЗООЛОГИЧЕСКИЙ  
ЖУРНАЛ**

Том LXVIII

(ОТДЕЛЬНЫЙ ОТТИСК)

7

---

МОСКВА · 1989

---

УДК 595.763.2/.3(47)

А.Б. РЫВКИН

## СТАТУС *LATHROBIUM* (S. STR.) *CONCOLOR* (COLEOPTERA, STAPHYLINIDAE) И ДВА НОВЫХ ВИДА ИЗ ВОСТОЧНОЙ АЗИИ

Приводятся описания двух новых для науки видов рода *Lathrobium* Grav.: *L.* (s. str.) *fraternum* sp. n. из Северной Монголии и Забайкалья и *L.* (s. str.) *flavidum* sp. n. из Южного Приморья. Обозначен лектотип *L.* (s. str.) *concolor* Motschulsky, 1860 и дано переописание этого вида [экземпляр из Владивостока, описанный и изображенный под этим названием в монографии Куаффе (1982), относится к другому, неизвестному виду].

В последние десятилетия из Северной и Восточной Азии было описано немало видов мелких стройных светлоокрашенных *Lathrobium* (Scheerpeltz, 1962, Тихомирова, 1976; Рывкин, 1987, 1989). Изучение новых материалов из Восточной Сибири, Монголии и с Дальнего Востока СССР позволило выявить еще два новых вида, описания которых даны ниже. Кроме того, мы приводим здесь некоторые замечания о *Lathrobium concolor* Motschulsky, 1860, обозначаем его лектотип и даем переописание, необходимое из-за явно ошибочных указаний этого вида в ряде публикаций.

Мы глубоко признательны В.В. Жерихину, Г.М. Длусскому (Москва) и К. Улькпану (Улан-Батор) за предоставленный материал.

### *Lathrobium* (s. str.) *concolor* Motschulsky, 1860

В оригинальном описании Мочульского (Motschulsky, 1860) и переописании Гоххута (Hochhuth, 1862) указан из единственной точки ("Сев. Монголия, Кяхта"). Но уже в каталоге Якобсона (1905–16) отмечен также для юга Приморья ("Южноусс.") и, со ссылкой на Сольского (1874), для Средней Азии ("Самарк.???"); в каталоге Тихомировой (1973) приводится распространение "Дальний Восток, Северная Монголия", а в ее последующей статье (1976) — "Монголия и Амурская обл.". Наконец, Куаффе (Coiffait, 1982), указывая ареал "Центральная и Восточная Азия", дает описание и рисунок гениталий самца из окрестностей Владивостока.

В коллекции Мочульского (Зоологический музей МГУ) был обнаружен единственный экземпляр этого вида (♀), вполне соответствующий оригинальному описанию и обозначенный нами как лектотип: *Kiachta*; *obscuricorne* (рукописная этикетка Мочульского); 142; *Lectotypus* (красная этикетка, подколота нами); *Lathrobium concolore* Motsch. Mongolia (рукописная этикетка Мочульского); *Lathrobium concolor* Motsch., LT. A.B. Ryvkin vid., 1987. Рядом с этим экземпляром стоял также недоокрашенный самец, определенный нами как *L. flavipes* Hochhuth, с красной типовой маркировкой последних десятилетий; на единственной его этикетке рукой Мочульского сделана надпись "6. VerhnjeUdinsk".

Поскольку материал из данной точки не указан в описании *L. concolor*, типовая маркировка была нами снята.

Лектотип является поныне единственным известным нам экземпляром этого вида: ни в Зоологическом институте АН СССР, ни в Зоологическом музее МГУ, ни в собственных сборах мы не обнаружили *L. concolor* из Амурской обл. или Приморья. Вполне очевидна ошибочность указания Сольского для Средней Азии; вероятно, оно основано на неверной идентификации описанного позже *L. sahlbergi* Fauvel или иных близких видов. К другому виду относится также описание самца из Владивостока в монографии Куаффе: длина его тела (8–9 мм) вдвое (!) больше, чем у *L. concolor*, окраска более темная, пропорции и скульптура совершенно иные. Более ранние указания для Южного Приморья, по-видимому, вызваны ошибочным определением *L. suputinus* A. Tichomirova или нового вида, описание которого мы приводим ниже.

Поскольку описание Мочульского и переписание Гоххута были опубликованы более столетия назад и не содержат многих необходимых признаков, во избежание дальнейших ошибок мы приводим ниже переписание *L. concolor*, выполненное по лектотипу.

**О п и с а н и е.** Рыжий, с узко затемненными вершинными краями III–VI брюшных тергитов. Ноги рыжевато-желтые. Голова и брюшко с шелковистым блеском, переднеспинка лаковая, надкрылья с маслянистым блеском. Опушение короткое, желтоватое, с более длинными бурими щетинками.

Длина тела 4,5 мм.

Голова чуть шире своей длины (45:43), с почти параллельными висками, последние в 2,5 раза длиннее глаз (26:10) (см. сверху); задние углы довольно широко округлены, задний край чуть заметно вогнутый. Пунктировка густая и крупная, расстояния между ямками на лбу значительно меньше их диаметра, местами ямки сливаются; посреди темени пунктировка значительно реже и мельче, но и здесь наиболее крупные промежутки между ямками не более чем в 2–3 раза превосходят диаметр ямок. Весь верх в густой ячеистой микроскульптуре. II–III членики антенн более, чем в 1,5 раза длиннее своей ширины (10:6), IV–VII членики чуть удлинненные (7:6), VIII–X членики шаровидные (6:6), вершинный членик почти вдвое длиннее своей ширины (11:6).

Переднеспинка немного уже головы (43:45), на 1/3 длиннее своей ширины (58:43), несколько сужена назад (отношение наибольшей ширины к ширине в базальной четверти – 43:40). Продольная срединная бороздка довольно глубокая и отчетливая, но короткая (1/5–1/6 длины переднеспинки), впереди не достигает или едва достигает срединной трети диска. Непунктированная срединная полоска сплошная, достигает переднего и заднего краев, довольно узкая, не превышает 1/6 ширины переднеспинки (7:43), заметно приподнята над остальной поверхностью, окаймляющие ее ряды пунктировки очень густые, ямки в них частично сливаются, образуя продольные бороздки; остальная пунктировка также крупная и густая. Поверхность почти без микроскульптуры, лишь с отдельными крайне тонкими, неясными штрихами и точками.

Надкрылья чуть короче переднеспинки (56:58), по шву короче ее на 1/8 (51:58), в вершинной части заметно шире головы (51:45), длиннее своей ширины (56:51), с выраженными плечевыми углами, позади которых равномерно расширяются к вершинному краю (отношение ширины в плечах к наибольшей ширине – 42:51); шов слегка приподнят, околешовные вдавления глубокие, но довольно узкие, простираются от щитка до вершины. Пунктировка заметно мельче и слабее, чем на переднеспинке, неравномерная, но всюду густая, расстояния между ямками в среднем значительно меньше их диаметра. Микроскульптура иррегулярно-сетчатая, очень тонкая, но всюду вполне явственная.

Брюшко в крайне густой и мелкой слабой пунктировке, несколько более редкой в срединных частях тергитов; VII–VIII тергиты пунктированы заметно

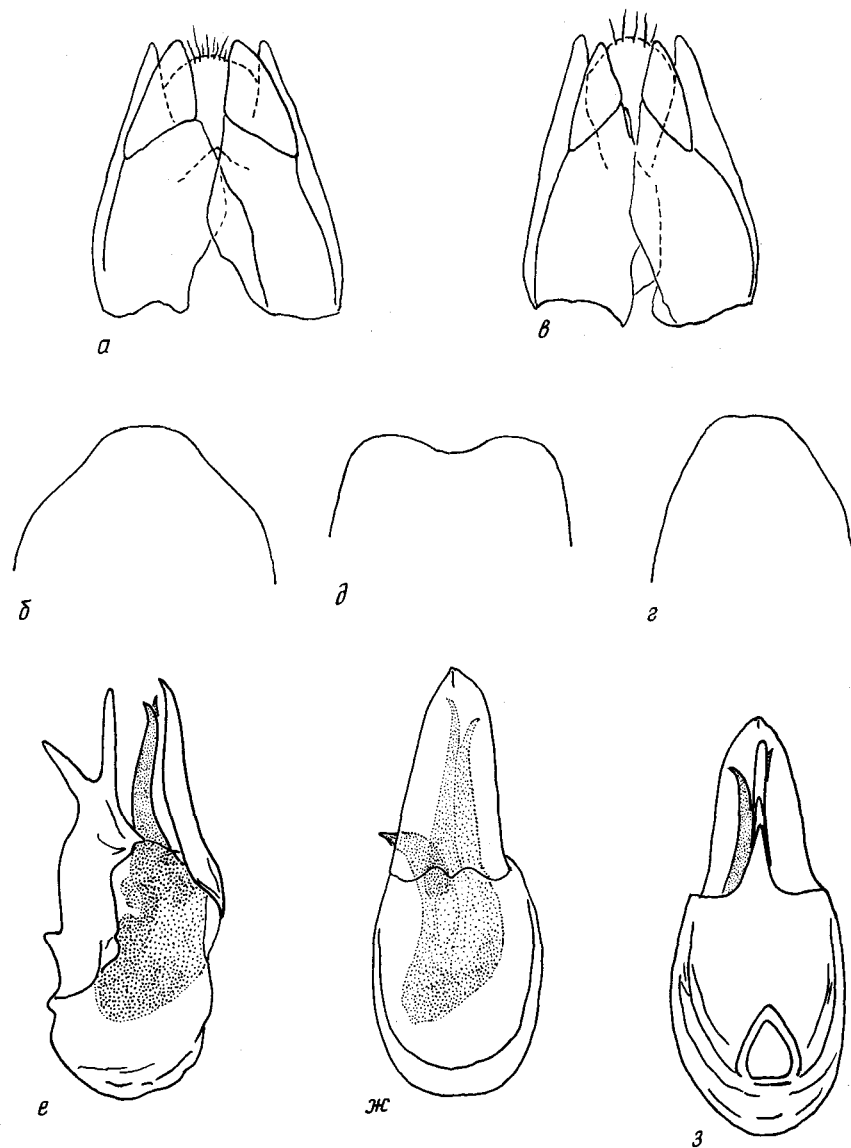


Рис. 1. Детали строения *Lathrobium concolor* (лектотип, самка): а – вершина брюшка снизу, б – VIII брюшной стернит; *L. fraternum* sp. n.: в, г – самка, паратип (в – вершина брюшка снизу, г – VIII брюшной стернит); д–з – самец, голотип (д – VIII брюшной стернит, е–з – эдеагус в трех проекциях)

реже и местами крупнее, чем предыдущие. Вершина VII тергита без светлой мембранозной каемки. Микроскульптура на первых видимых тергитах очень густая, волнисто-ячеистая, на VII–VIII тергитах более тонкая, большей частью поперечно-волнистая.

С а м к а: вершинный край VIII брюшного тергита почти прямой, едва заметно выступающий, лишь самая середина его выступает чуть сильнее; вершина VIII стернита – рис. 1, б; IX брюшной сегмент – рисунок 1, а.

Самец неизвестен.

От *L. suputinus* A. Tichomirova, 1976 отличается более широким телом, пропорциями антеннальных сегментов, длинными, гуще пунктированными надкрыльями, короткой и глубокой продольной бороздкой на переднеспинке; от *L. semistriatum* Scheerpeltz, 1962 — более короткими надкрыльями; отличия от *L. fraternum* sp. n. даны ниже. От всех близких восточноазиатских видов отличается приподнятой срединной полоской переднеспинки, характером пунктировки последней и формой вершинных брюшных сегментов самки.

*Lathrobium* (s. str.) *fraternum* A. Ryvkin, sp.n.

**М а т е р и а л.** Голотип ♂ и 1 паратип ♀: Монголия, Восточный аймак, сомон Сумбэр, отроги хребта Большой Хинган, р. Нумрег, 3.VIII 1985 (К. Улькпан). Паратипы — 2 ♂♂, 1 ♀: Бурятия, среднее течение р. Витим, Байса, 20.VIII 1983. (В. Жерихин).

**О п и с а н и е.** Желтовато-рыжий, с узко затемненными вершинными краями и тергалными швами III–VI брюшных тергитов; надкрылья с неясными темными пятнами; ноги рыжевато-желтые. Голова и надкрылья с маслянистым блеском, переднеспинка почти лаковая, брюшко с шелковистым блеском. Опушение короткое и густое, золотистое, отдельные более длинные щетинки бурые.

Длина тела 4,5–5,4 мм (последнее — при вытянутом брюшке).

Голова чуть короче (без ротовых частей) своей наибольшей ширины (44:46), заметно, чуть выпукло расширяется за глазами к височным углам (отношение ширины между глазами к наибольшей ширине — 41:46); височные углы довольно коротко округлены, задний край почти прямой; виски более чем втрое превосходят по длине глаза (26:8 — см. сверху). Пунктировка лба неравномерная, в целом крупная и густая, местами ямки сливаются по 2–3; среднее расстояние между ямками меньше их радиуса, но некоторые промежутки (обычно по бокам лба) превосходят диаметр ямок; середина темени пунктирована значительно мельче и реже, наибольшая ширина непунктированных пятен равна трем-четырем диаметрам ямок. Микроскульптура волнисто-ячеистая, на лбу и по краям тонкая, но отчетливая, посреди темени очень слабая, почти исчезающая. II членик антенн — в 1,5 раза (9:6), III членик — на 2/3 (10:6), IV–VII членики на 1/4 (7,5:6) длиннее своей ширины, VIII–X членики чуть удлиненные (7:6), XI почти вдвое длиннее своей ширины (11:6).

Переднеспинка заметно уже головы (41:46), на 1/3 длиннее своей ширины, с почти параллельными боковыми краями; довольно явственная, но очень короткая (1/9 длины переднеспинки) продольная срединная бороздка обычно не выходит вперед за пределы базальной четверти. Сплошная непунктированная срединная полоса, достигающая переднего и заднего краев переднеспинки, не шире 1/6–1/7 ее, не приподнята над остальной поверхностью или лишь чуть приподнята в самом основании; окаймляющие эту полосу продольные ряды пунктировки густые, но ямки в них лишь изредка сливаются по 2–3, не образуя более или менее длинных бороздок; в целом пунктировка крупная и густая, несколько мельче наиболее крупных ямок лба, но крупнее, чем на темени и затылке. Промежутки между ямками в крайне тонких, но довольно густых иррегулярных штрихах и точках, по краям местами заметна слабая сетчатость.

Надкрылья чуть длиннее своей ширины (51:49), немного короче (51:55, по шву — 48:55) и на 1/5 шире (49:41) переднеспинки, с вполне явственными плечевыми углами, равномерно расширяющиеся к вершинному краю (отношение ширины в плечах к наибольшей ширине — 41:49); шов слегка приподнят, околошовные вдавления очень узкие и слабые, обычно сглаженные в вершинной части. Пунктировка неравномерная, значительно мельче и слабее, чем на переднеспинке, густая, местами сливающаяся (чаще всего в околошовной области). Мелкоячеистая и иррегулярно-сетчатая микроскульптура тонкая, но отчетливая.

Брюшные тергиты в густой и тонкой пунктировке, срединные части их пунктированы заметно реже, чем боковые, расстояния между ямками посреди первых видимых тергитов обычно несколько меньше диаметра ямок; пунктировка VII тергита немного реже, VIII тергита — значительно реже, чем на предшествующих, более неравномерная, отдельные ямки заметно крупнее (особенно в вершинной части VII и в основании VIII тергита). Микроскульптура волнисто-ячеистая и поперечно-волнистая, более тонкая на VIII тергите. Вершинный край VII тергита без светлой мембранозной каемки. Вершинный край VIII тергита у обоих полов широко округлен, очень слабо выступающий, срединная угловатость едва заметна.

**С а м е ц.** Вершина VIII брюшного стернита как на рис. 1, *д*; эдегус — рис. 1, *е-з*.

**С а м к а.** Вершина VIII брюшного стернита — рис. 1, *г*; IX брюшной сегмент — рис. 1, *в*.

**И з м е н ч и в о с т ь.** Иногда лоб и брюшко несколько затемнены, буроватые; срединная бороздка переднеспинки может быть более тонкой, штриховидной.

**Д и ф ф е р е н ц и а л ь н ы й д и а г н о з.** От *L. semistriatum* Scheerpeltz, 1962 отличается более короткими надкрыльями; от *L. suputinus* A. Tichomirova, 1976 и *L. sachalinensis* A. Tichomirova, — 1976 — более длинными надкрыльями, более густой пунктировкой и микроскульптурой головы, относительно крупными глазами, пропорциями антеннальных сегментов, иной скульптурой переднеспинки и более густой и отчетливой пунктировкой надкрылий; от *L. krilioni* A. Tichomirova, 1976 — более короткой головой, выраженной срединной бороздкой переднеспинки, надкрыльями, более короткими, чем переднеспинка, и более густой их пунктировкой; от *L. concolor* Motschulsky, 1860 — более стройным телом, расширяющейся назад головой с несколько меньшими глазами и более тонкой микроскульптурой на темени, удлинненными предвершинными члениками антенн, более короткой срединной бороздкой переднеспинки, неприподнятой гладкой продольной полосой на переднеспинке и характером окаймляющей ее пунктировки, тоньше пунктированными надкрыльями с более слабым околошовным вдавлением. От всех близких видов отличается формой эдегуса и вершинных брюшных сегментов.

#### *Lathrobium* (s. str.) *flavidum* A. Ryvkin, sp. n.

**М а т е р и а л.** Голотип ♂: Приморский край, заповедник Кедровая Падь, р. Кедровка, подстилка в лиственном лесу, 25.VIII 1964 (Г. Длусский). Паратипы: 1 ♂, Кедровая Падь, в трухлявой древесине, 25.VII 1987. (С. Курбатов); 1 ♂, 1 ♀, там же, подстилка, 24.VII 1987 (С. Курбатов); 1 ♂, там же, 26.VII 1987 (С. Курбатов); 1 ♀, берег моря в окрестностях Кедровой Пади, в наносах, 28.VII 1987 (С. Курбатов).

Голотип и три паратипа в Зоологическом музее МГУ, два паратипа в коллекции автора.

**О п и с а н и е.** Рыжевато-желтый, голова спереди чуть темнее, вершинные края III–VI брюшных сегментов узко зачернены; ноги желтые. Голова и надкрылья с сильным маслянистым блеском, переднеспинка лаковая, брюшко умеренно шелковисто блестящее. Опушение довольно короткое, в передней части тела преимущественно бурое, на надкрыльях и брюшке беловато-золотистое, с отдельными более темными щетинками.

Длина тела 3,8–4,9 мм.

Голова с широко округленными задними углами и почти прямым задним краем, в длину (без ротовых частей) примерно равна ширине (43:42), наибольшая ширина — позади середины (отношение ее к ширине на уровне глаз —

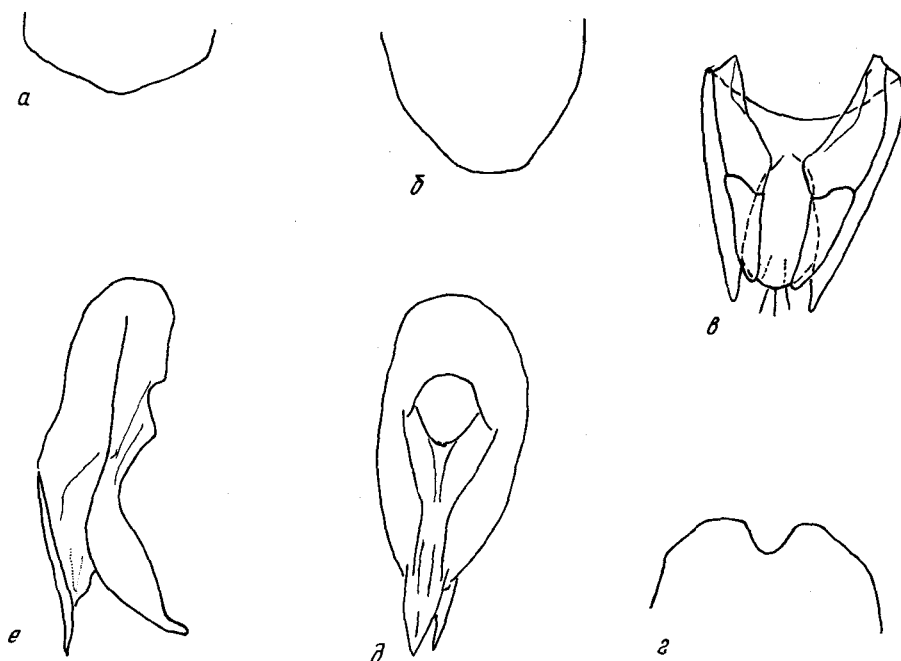


Рис. 2. Детали строения *Lathrobium flavidum* sp.n.: а-в - самец, голотип (а - VIII брюшной стернит, б - эдеагус со стороны базального отверстия; в - то же, сбоку); г-е - самка, паратип (г - вершинный край VIII брюшного тергита, д - VIII брюшной стернит, е - вершина брюшка снизу)

42:39), выпуклые виски почти вчетверо длиннее глаз (27:7). Пунктировка переней половины диска довольно неравномерная, в целом крупная и густая, среднее расстояние между ямками значительно меньше их диаметра; к середине пунктировка становится несколько крупнее и реже. Косые ряды ямок у оснований антенн не отделены от остальной пунктировки; в задней половине диска ямки заметно мельче и реже; пунктировка висков мелкая и густая. Микроскульптура волнисто-ячеистая, вполне отчетливая, лишь посреди темени значительно слабее, волнистая. Антенны достигают базальной трети переднеспинки, III членик их чуть короче предыдущего (6:7); предвершинные членики чуть длиннее (7:6), XI - вдвое длиннее своей ширины (12:6).

Переднеспинка чуть уже головы (41:42), на 1/4 длиннее своей ширины (52:41), с параллельными боковыми краями и широко округленными углами. Продольная срединная бороздка очень короткая (1/7 - 1/8 длины переднеспинки), штриховидная, не достигает спереди срединной трети диска. Срединная непунктированная полоса сплошная, достигает переднего и заднего краев, лишь в самом основании едва заметно приподнята, ширина ее составляет 1/5 общей ширины переднеспинки. В окаймляющих эту полосу извилистых, спутанных рядах пунктировки средние расстояния между ямками заметно меньше их диаметра, но ямки не сливаются между собой или сливаются лишь по 2-3, не образуя явственных бороздок. Близ задних углов промежутки между ямками превосходят диаметр ямок; в среднем пунктировка диска заметно мельче наиболее крупных ямок передней части головы, но в 1,5-2 раза крупнее, чем посреди темени. Очень слабая точечно-штриховая микроскульптура заметна лишь местами, при большом увеличении.

Надкрылья значительно короче переднеспинки (45:52), в вершинной части чуть шире ее (45:41), в длину равны своей ширине (45:45), с округло-тупо-

угольными плечами, слабо, равномерно расширяются к вершинному краю (отношение ширины в плечах к наибольшей ширине — 40:45); шов слабо приподнят, околошовные вдавления очень узкие, едва заметные. Пунктировка несколько мельче и заметно слабее, чем на переднеспинке, неравномерная, но довольно густая, расстояния между ямками в основном меньше среднего диаметра последних. Поверхность в тончайшей иррегулярной сетчатости, видимой при увеличении свыше 70X.

Брюшные тергиты в крайне мелкой и густой пунктировке, середины первых видимых тергитов пунктированы несколько реже, чем боковые части, VII—VIII тергиты в более крупной и редкой пунктировке. Микроскульптура очень отчетливая, густая и мелкая, преимущественно волнисто-ячеистая, на предвершинных тергитах несколько более тонкая, но всюду вполне явственная. Вершинный край VII тергита без светлой мембранозной каемки.

**С а м е ц.** Вершинный край VIII брюшного тергита слабо округло выступающий, срединная угловатость едва заметна; VIII стернит — рис. 2, а; эдегус — рис. 2, б, в.

**С а м к а.** Вершинный край VIII брюшного тергита умеренно тупоугольно выступающий (рис. 2, з); VIII брюшной стернит — рис. 2, д; вершина брюшка — рис. 2, е.

**Д и ф ф е р е н ц и а л ь н ы й д и а г н о з.** Наиболее близок к уссурийскому *L. sirutinus* A. Tichomirova, 1976, отличается от него вполне отчетливой продольной срединной бороздкой переднеспинки, более короткими надкрыльями, характером пунктировки передней части тела; от *L. concolor* Motsch., *L. semistriatum* Scheerp. и *L. fraternum* sp. n. отличается мелкими глазами, более узкой головой, иной формой висков, более короткими надкрыльями, скульптурой переднеспинки, пропорциями антеннальных сегментов (в частности, более короткими II—III члениками) и характером пунктировки; от всех видов рода отличается формой эдегуса.

#### СПИСОК ЛИТЕРАТУРЫ

- Рывкин А.Б., 1987. Новые виды стафилинид (Coleoptera, Staphylinidae) из Сибири и с Дальнего Востока // Энтомологический обзор., 66, 1, 123–128. — 1989. К познанию стафилинид подсемейства Paederinae Сибири и Монголии (Coleoptera, Staphylinidae) // Зоол. ж., 68, 6.
- Сольский С.М., 1874. Coleoptera (I). Путешествие в Туркестан А.П. Федченко // Изв. О-ва любит. естествозн., антропол. и этногр., 11, 5, 1–222.
- Тихомирова А.Л., 1973. Морфоэкологические особенности и филогенез стафилинид (с каталогом фауны СССР). М.: Наука, 1–191. — 1976. Новые виды стафилинов рода *Lathrobium* Grav. (Coleoptera, Staphylinidae) фауны СССР // Энтомологический обзор., 55, 3, 610–619.
- Якобсон Г.Г., 1905–1916. Жуки России, Западной Европы и сопредельных стран. СПб, 1–1024.
- Coiffait H., 1982. Coléoptères Staphylinidae de la région Paléarctique occidentale. IV. Sous famille Paederinae, Tribu Paederini 1 (Paederi, Lathrobii). Toulouse, 1–440.
- Hochhuth J.H., 1862. Beiträge zur näheren Kenntnis der Staphyliniden Russlands // Bull. Soc. imp. Mosc., 35, 1, 1–113.
- Motschulsky V., 1860. Énumération des nouvelles espèces de Coléoptères rapportés de ses voyages. 3 pt. // Ibidem, 33, 2, 539–588.
- Scheerpeltz O. von, 1962. Staphyliniden aus dem Deutschen Entomologischen Institut seinerzeit von Bernhauer als neu erkannt, aber nicht mehr beschrieben. I. Teil: Arten aus der paläarktischen Faunenregion (Coleoptera, Staphylinidae). 113. Beitrag zur Kenntnis der paläarktischen Staphyliniden // Beitr. zur Entomol., 12, 5/6, 565–606.

ИЗМЭЖ АН СССР  
(Москва)

Поступила в редакцию  
30 октября 1987 г.



**LATHROBIUM (S. STR.) CONCOLOR AND TWO NEW  
SPECIES FROM EAST ASIA (COLEOPTERA, STAPHYLINIDAE)**

A.B. RYVKIN

*Institute of Animal Evolutionary Morphology and Ecology,  
USSR Academy of Sciences (Moscow)*

S u m m a r y

Two new *Lathrobium* species related with *L. concolor* Motschulsky, 1860 are described: *L. (s. str.) fraternum* sp. n. from North Mongolia and Transbaicalia and *L. (s. str.) flavidum* sp. n. from South Maritime Prov. Lectotype of *L. concolor* Motsch. is designated and redescribed. The specimen from Vladivostok described and illustrated by Coiffait (1982) as *L. concolor* Motsch. belongs to another yet unknown species.