

Til: Styret for Naturhistorisk museum

Sakstype: Vedtak
Saksnr.: V-4
Journalnr.: 15/294
Møtedato: 26.mars 2015
Notatdato:
Saksansvarlig: Lønnve, Bjørlykke

Sakstittel: Flytting til Økern

Forslag til vedtak: Styret slutter seg til forslaget til plan for flyttingen til Økern som framkommer i vedlagte notat.

Vedlegg

Notat: «Flytting av samlinger, funksjoner og personal til Økern» J.L. 18.mars 2015



Flytting av samlinger, funksjoner og personal til Økern

18. Mars 2015, JL



Sammendrag

Plassmangel og nedslitte lokaler for samlinger, ansatte og publikum har blitt grundig dokumentert, og behovet for nye arealer vil i første omgang resultere i etablering av samlings- og forskningsvirksomhet på Økern og en rehabilitering av Brøggers hus. Dette notatet oppsummerer deler av denne prosessen.

Innholdsfortegnelse

1. Rammene for prosjektet	3
1.1 Prosjektmandat	3
1.2. Bakgrunn.....	3
1.3. Deltagere i prosjektet.....	4
1.4. Budsjett	5
2. Mål.....	6
2.1 Hovedmål og formål	6
2.2. Prosjektets mål	6
2.3. Grensesnitt mellom Økernprosjektet og Brøggerprosjektet.....	6
3. Gjennomføring.....	7
3.1. Milepæler	7
3.2. Kommunikasjonsplan	7
3.3. Personell som berøres i Brøggers hus	9
3.4. Personell som flytter til Økern	10
3.5. Personell som ikke skal til Økern.....	11
4. Brøggers hus	13
4.1. Samlinger	13
4.2. Utstillinger, bibliotek og undervisningsarealer	14
4.3. Verksteder og laboratorier	14
4.4. Kontorer.....	15
5. Hovedgrep ved utformingen på Økern.....	17
5.1. Verksteder og laboratorier	17
5.2. Kontorer.....	18
5.3. Magasiner	18
5.4. Fellesarealer	19
5.5. Øvrige arealer	19
Vedlegg: Arbeidsmiljøfaktorer	20
Vedlegg: Presse	24
Vedlegg: Plantegninger	25
Personell som flytter til Økern	27

1. Rammene for prosjektet

Oppgaven og mandatet til prosjektet har vært å etablere geologisk/paleontologisk forskning og samlingsforvaltning i nye lokaler på Økern. Lokalene skal være tilpasset samlingenes krav til sikker oppbevaring, samt legge til rette for en fremtidsrettet, effektiv og god arbeidsplass for de ansatte.

Et gjennomarbeidet rom- og funksjonsprogram ligger til grunn for byggeprogrammet, og innflytting til de nye lokalene vil påbegynne i 2015.

Bakgrunnen for prosjektet ligger i en forestående total-renovering av Brøggers hus, samt imøtekommelse av Riksrevisjonens krav om bedret sikring av samlingene.

1.1 Prosjektmandat

Oppgaven til prosjektet har vært å utarbeide god rom- og funksjonsplan for arealene på Økern, følge byggeprosjektet frem til ferdigstillelse, planlegge og gjennomføre inventardelen samt planlegge og gjennomføre overflytting av samlinger, personal og funksjoner fra Tøyen til Økern. Rehabilitering av Brøggers hus og etablering av funksjoner på Økern er forankret i strategiplaner¹ og årsplaner ved NHM.

1.2. Bakgrunn

I 2010 tok Naturhistorisk museum (NHM) i bruk 1452 m², hvorav 800 m² er rene magasinarealer, i leide lokaler i Kabelgaten på Økern. Lokalene er i samme bygg hvor også Kulturhistorisk museum (KHM) har sine eksterntmagasiner. Etableringen av disse lokalene må sees i sammenheng med Riksrevisjonens kritiske undersøkelse av samlingsforvaltningen ved Universitetet i Oslo (UiO) i 2003², og som en konsekvens av skrinlagte utbyggingsplaner på Tøyen.³

W.C Brøggers hus, tidligere Geologisk museum har behov for total rehabilitering. Ved utgangen av 2012 ble det igangsatt prosjektering for rehabilitering av bygningen. Dette går under navnet Brøggerprosjektet. Rehabiliteringen forutsetter erstatningslokaler, både for funksjoner som må ut at bygget i forbindelse med rehabiliteringen og for funksjoner som bygget i fremtiden ikke vil romme. Med dette som utgangspunkt er

1 NHM Rapport nr 18. ISSN nr 1891-8050. 2012. Samlingsplanen

2 Riksrevisjonen Dokument 39, 2002-2003

3 UiO styre. D-sak 1. 4. februar 2014. Universitetsmuseene. Endringsprosesser og bygningsmessige utfordringer

en utvidelse av Økern et nøkkelprosjekt for NHM – dels for å sikre samlingene bedre, men ikke minst for å klargjøre det gamle museumsbygget for rehabilitering.

I 2012 ble også arbeidet med et nytt rom- og funksjonsprogram for arealutvidelse på Økern satt i gang. Romprogrammet omfatter en kjelleretasje på 2800 m², samt ombygging av eksisterende lokaler på bakkeplan. Etter utvidelsen vil museets arealer bli totalt 4352 m². Beslutning tilknyttet flytting av samlinger, funksjoner og personell til Økern er styrebehandlet ved NHM⁴.

Leieforholdet mellom UiO og gårdeier⁵ ble formalisert i 2013, og ombyggingsarbeidene ble påbegynt i 2014. Arealene står ferdige medio 2015. Leieforholdet er beskrevet som midlertidig, med en løpetid på 15 år.

1.3. Deltagere i prosjektet

UiOs Eiendomsavdeling har ansvaret for de bygningsmessige utviklingsprosjektene på Økern. Prosjektledere har vært Per Kristiansen, Ronni Stene Strøm og Lars Waastad Gillerhaug. Disse har avløst hverandre under reisen gang.

Ved NHM fikk Seksjon for Konservering- og forskningsteknikk (SKF) ansvaret for utarbeidelse av romprogram på Økern. I første fase var prosjektleder for Revita Erik Rindal sentral i utredningsarbeidet. Senere har Liv Guro Kvernstuen i praksis ledet mesteparten av prosjektet fra NHMs side, sammen med Seksjonsleder Jon Lønnve. Jon Lønnve ble fristilt fra rollen som seksjonsleder i 2015 for å lede flyttestrukturprosjektet fra Tøyen til Økern.

Romprogrammet ble utarbeidet i samarbeid med et arkitektfirma⁶. En brukergruppe ved NHM ble opprettet⁷ for å sikre at romprogrammet ble iht behovene. Denne gruppen ble sammensatt av forskere, teknikere og verneombud.

Brukergruppen:

Rolle	Navn	Telefon	Epost
Seksjonssjef	Jon Lønnve	47 80 50 76	jon.lonnve@nhm.uio.no
Prosjektledelse	Liv Guro Kvernstuen	22 85 16 83	l.g.kvernstuen@nhm.uio.no
Teknisk ansatt	Hans-Jørgen Berg	22 85 17 72 99 44 97 01	h.j.berg@nhm.uio.no

⁴ NHM styre Saksnr.: 9/03, Journalnr.: 2012/558, Møtedato: 31.mai 2012

⁵ Eier er Storebrand eiendomsfond AS, Union AS er deres forvalter og eiendomsutvikler og UiOs kontraktspartner

⁶ Dyrø & Moen Arkitekter

⁷ 2013/2366

Vitenskapelig	Rune Selbekk	22 85 16 47 94 49 88 23	r.s.selbekk@nhm.uio.no
Vitenskapelig	Hans Arne Nakrem	22 85 17 32 92 46 37 85	h.a.nakrem@nhm.uio.no
Verneombud	Bjørn Petter Løfall	22 85 16 19	b.p.lofall@nhm.uio.no
Repr. Fagforening	Bjørn Lund	22 85 16 53 95 75 36 44	bjorn.lund@nhm.uio.no

1.4. Budsjett

Ombygningskostnadene for Økern har en ramme på 55 mill. kroner, hvorav UiOs forpliktelser beløper seg til 27 millioner. Det er gitt midlertidige tildelinger⁸ fra Universitetsstyret på til sammen 17,16 mill. kroner til utstyr og inventar for NHMs lokaler. Kostnader til flytting er av NHM estimert til 14 mill. kroner. I møtet mellom EA og NHM ble det foreslått at resten av Brøggerbevilgningen på 7 millioner kroner i budsjettet til EA blir øremerket til flytting i 2015. . NHM tar 2 millioner av den vitenskapelige flyttedokumentasjonen over eget budsjett i 2015⁹. 5 millioner av flytteomkostningene må inn i 2016 budsjettet. Kostnadsinnspill som gjelder sikring, inventar osv ivaretas av Eiendomsavdelingen.

Flytting	Inkl. mva
Prosjektkostnader NHM	2 000 000
Flytting av installasjoner og utstyr	700 000
Innleide flyttetjenester	6 500 000
Vitenskapelig flyttedokumentasjon	2 500 000
Vektertjenester og verditransport	500 000
Sum	12 200 000
Usikkerhet 15 %	1 830 000
Sum	14 030 000

⁸ Sak 2011/4890

⁹ Etter enighet mellom direktørene i EA og NHM

2. Mål

UiO har satt ambisiøse mål for virksomheten gjennom Strategi 2020. I denne strategiplanen fremheves behovet for et godt fysisk arbeidsmiljø. Flyttingen til Økern gir samlingene og de ansatte moderne fysiske rammebetingelser. Samtidig frigjør dette Brøgger's hus for fremtidig totalrehabilitering.

2.1 Hovedmål og formål

Prosjektet følger UiOs strategiplan 2020, blant disse målene er:

- Arbeids- og læringsmiljøet skal prioriteres høyere, herunder den fysiske infrastrukturen.
- Universitetet i Oslo skal legge til rette for at studenter og ansatte skal realisere sitt potensial i et godt arbeids- og læringsmiljø.

KDs sektormål 5 for universitetene/museene:

- Godt fysisk arbeidsmiljø og kvalitetslokaler som er i samsvar med bevaring og sikring av museumssamlingene.

2.2. Prosjektets mål

Prosjektets målsetning er å etablere nye arealer for den geologiske og paleontologiske samlings- og forskningsvirksomheten på Økern, og sørge for at overflytting gjennomføres.

2.3. Grensesnitt mellom Økernprosjektet og Brøggerprosjektet

Brøggerprosjektet har vært organisert i flere delelementer, hvorav ett av dem har forholdt seg til Logistikk. Med dette medregnes alle arbeider og prosesser som berører flytting/logistikk sammen med dets kostnadsbilde, deriblant flytting til Økern. Utredning av det helhetlige kostnadsbildet gjøres av EA i samarbeid med HR-prosjekt og konsulentfirmaet Totalreform AS.

Tidligere har NHM spilt inn behov for ressurser til flytting til Økern gjennom budsjettinnspill utenfor rammene¹⁰. Dette har man ikke fått gjennomslag for. I avklaringsmøter mellom EA og NHM er det derimot besluttet at kostnadene som tilhører flytting til Økern, holdes innenfor rammene av Brøggerprosjektet¹¹. Økernprosjektet vil dermed fokusere på ombygning, innredning og bemanning, mens Brøggerprosjektet skal sørge for at alle aspekter rundt flytting, etablering av erstatningslokaler osv blir ivaretatt slik at bygningen blir gjort klar for rehabilitering.

¹⁰ Saksnr.: 2012/4296 fra 19.6.2012, Saksnr.: 2013/1358 fra 19.4.2013

¹¹ Møte mellom EA og NHM 18.2.2015

3. Gjennomføring

Arbeidet med Økern II har pågått gjennom flere år. Ved oppstarten i 2012 så man på muligheten for å flytte de mest kritiske biologiske samlinger med tilhørende personell og laboratorier dit. Samtidig så man på mulighetene for å utvide arealene ytterligere med påbygde etasjer. Prosessen stoppet opp høsten 2012, og ble først gjenopptatt 27.2.2013. Når utredningsarbeidet med Brøggers hus kom i gang valgte man å rendyrke kjelleretasjen til geologiske formål. Evt. påbygg er foreløpig skrinlagt

3.1. Milepæler

Milepæler:

- 25.11.2011 UiO ønsker å utvide leieforholdet på Økern til NHM-magasiner
- 6.2.2012 Oppstart skisse til Romprogram for Økern II
- 13.6.2013 Rammesøknad sendt
- 13.9.2013 Oppstart detaljprosjektering
- 10.1.2014 Byggentreprise anbud
- 13.1.2014 Igangsettelsestillatelse innvilget
- 24.6.2014 Oppstart byggemøte med entreprenører
- Mai/juni 2015 Byggarbeider ferdige
- August 2015 Innredning ferdig
- September 2015 Innflytting

3.2. Kommunikasjonsplan

Det er laget en kommunikasjonsplan for å sikre tilstrekkelig informasjon til relevante interessenter i prosjektet.

Målgruppe	Melding/budskap	Metode/medium	Når	Ansvar
NHM styret	Overordnet	Styremøter	Økern: 31.5.2012, 28.5.2014 Brøggerprosjektet har vært oppe i forskjellige vedtaks- og orienteringssaker i styret	AB/JL
Direktør	Overordnet,		Løpende	JL

	avklaringer			
Ledergruppen	Overordnet, avklaringer	Orientering i ledermøter	Løpende	JL
Utvidet ledergruppe	Overordnet, avklaringer	Orientering i ledermøte	21.11.2014 21.1.2015	AB
Administrasjonen				JL/LGK
SFS				
SKF		Seksjonsmøter	7.11.2012,15.5.2013 11.6.2013,8.12.2014 9.2.2015	JL/LGK
Ansatte NHM generelt	Overordnet	Allmøter for alle museets ansatte og informasjon lagt ut på intern hjemmeside	21.11.2012 14.5.2013 7.10.2014	AB
Ansatte Brøgger, generelt.		Informasjonsmøter i Brøggers hus	21.3.2013, 9.4.2013, 4.6.2013, 21.11.2014	LGK/JL
Ansatte Brøgger, gruppevis	Behov, fordeler og ulemper ved flytting til Økern	Intervju med mineraloger og paleontologer	15.5.2012 29.5.2012 Uke 12 2015	ER/JL JL/LGK
Ansatte Brøgger, enkeltvis	Behovsutredning ifm romprogram, innredning og flytting av samlinger		Løpende	LGK/JL
Ansatte som ikke skal flytte til Økern		Enkeltmøter sammen med HR-prosjekt	Utad Vaktsentralen Realfagsbiblioteket	JL
Tillitsvalgte	Flytting av folk	IDF-møte	23.3.2015	

LAMU		LAMU	24/12, 33/12, 45/12, 10/13, 12/14, 21/14, 32/14, 45/14	JL
BHT	Inventar		Uke 13	LGK/JL
Publikum ¹²		Pressemelding	Publisert 10.12.2014	TH
Venneforeninger	Flytteprosess		12.3.2015	JL
KHM		Informasjonsmøte	21.10.2013 17.2.2014	LGK/JL
Teknisk avdeling		Driftsmøter	Løpende	JL
Realfagsbiblioteket	Flytteprosess personal	Avklaringer	18.3.2015	JL

3.3. Personell som berøres i Brøggers hus

Brøggers hus deles av flere seksjoner ved NHM, samt enkelte andre enheter ved UiO. Til Økern flytter personell tilknyttet den geologiske og paleontologiske virksomheten, forskere, teknikere, studenter, stipendiater og emeritus. Personell som ikke skal til Økern må få erstatningslokaler i forbindelse med rehabilitering av Brøggers hus. Dette gjelder i første rekke ansatte ved NHM, men også ansatte ved Realfagsbiblioteket og vekterne.

Stillingskategori	Økern	Annet
Vitenskapelig ansatte	8	6
Stipendiater	3	1
Teknisk- administrativt ansatte	5	10
Studenter	Variierende	Variierende
Midlertidig ansatte	Variierende	Variierende
Emeritus	3	
Vektere		1-2
Bibliotekansatte		3

¹² Liste over artikler som berører Økern og Brøgger ligger i vedleggsdelen

3.4. Personell som flytter til Økern

Oversiktene under er fordelt på forskjellige stillingskategorier. En kolonne er merket med varighet i tid. Da romprogrammet ble utarbeidet tok man høyde for at en del av forskningsvirksomheten kunne flytte tilbake til Tøyen. Disse kontorene vil da kunne fungere som erstatningslokaler for andre deler av virksomheten på Tøyen der rehabiliteringsprosjekter vil komme med tiden.

Det er også satt av plass til et varierende antall stipendiater, studenter, emeritus eller prosjektansatte.

Geologi /Mineralogi	Stilling	Type kontor	kvm	Hvor lenge på Økern	Etasje Økern
Henrik Friis	Vitenskapelig ansatt	enkelt	16,0	midlertidig	1.eta
Rune S Selbekk	Vitenskapelig ansatt	enkelt	16,0	midlertidig	1.eta
Tom Victor Segalstad	Vitenskapelig ansatt	enkelt	16,0	midlertidig	1.eta
<i>Nyansatt</i>	Vitenskapelig ansatt	enkelt	16,0	midlertidig	1.eta
Reidar Trønnes	Vitenskapelig ansatt	enkelt	12,9	midlertidig	1.eta
	Master stud.	7-manns	41,2	midlertidig	1.eta
	Master stud.	7-manns	41,2	midlertidig	1.eta
Elen Roaldset	Emeritus	7-manns	41,2	midlertidig	1.eta
Inge Bryhni	Emeritus	7-manns	41,2	midlertidig	1.eta
		7-manns	41,2	midlertidig	1.eta
	Prosjektansatt	7-manns	41,2	midlertidig	1.eta

Paleontologi	Stilling	Type kontor	kvm	Hvor lenge på Økern	Etasje Økern
Hans Arne Nakrem	Vitenskapelig ansatt	enkelt	19,6	lang	u.eta
Jørn Harald Hurum	Vitenskapelig ansatt	enkelt	19,6	lang	u.eta
Øyvind Hammer	Vitenskapelig ansatt	enkelt	19,6	lang	u.eta
<i>Nyansatt</i>	Vitenskapelig ansatt	enkelt	19,0	lang	u.eta
	Post.doc	tomanns	13,9	lang	u.eta
Lene Liebe Delsett	Stipendiat	tomanns	13,9	lang	u.eta
Maayke Jacqueline Koevoets	Stipendiat	tomanns	13,9	lang	u.eta
	Stipendiat	tomanns	13,9	lang	u.eta
	Master stud.	Landskap	66,1	lang	u.eta
	Master stud.	Landskap	66,1	lang	u.eta
	Master stud.	Landskap	66,1	lang	u.eta
	Master stud.	Landskap	66,1	lang	u.eta
	Master stud.	Landskap	66,1	lang	u.eta
	Master stud.	Landskap	66,1	lang	u.eta
Felix M Gradstein	Emeritus	Landskap	66,1	lang	u.eta
David L. Bruton	Emeritus	Landskap	66,1	lang	u.eta

Kjell Bjørklund	Emeritus	Landskap	66,1	lang	u.eta
	Prosjektansatt	Landskap	66,1	lang	u.eta
	Prosjektansatt	Landskap	66,1	lang	u.eta

Det er satt av kontorplass til administrative støttefunksjoner og stedlig ledelse, men det er ikke tatt endelig stilling til hvordan disse støttefunksjonene skal løses på Økern.

Teknisk/administrativt	Stilling	Type kontor	kvm	Hvor lenge på Økern	Etasje Økern
<i>Ledig</i>	Ledelse m/personalansvar	Enkelt	10,3	lang	u.eta
<i>Ledig</i>	Administrasjon u/personalansvar	tomanns	13,9	lang	u.eta
Bjørn Lund	Ingeniør	Enkelt	7,1	lang	u.eta
May-Liss Knudsen Funke	Ingeniør	Enkelt	7,1	lang	u.eta
Franz-Josef Lindemann	Ingeniør	Enkelt	7,1	lang	u.eta
Irina Papenberg	Ingeniør	Enkelt	7,1	lang	u.eta
<i>Ansettes</i>	Ingeniør	Enkelt	7,1	lang	u.eta
<i>Ledig</i>	Midlertidige plasser	tomanns	13,9	lang	u.eta

En liste over foreslått kontorplassering ligger som vedlegg.

3.5. Personell som ikke skal til Økern

Det er avholdt separate møter med alle grupper som må flytte ut av Brøggers hus i forbindelse med en forestående rehabilitering. Følgende personer og funksjoner vil få behov for erstatningslokaler i forbindelse med Brøggerprosjektet:

Tilhørighet	Stilling	Navn
NHM Utad	Seksjonssjef	Cecilie Webb
NHM Utad	Rådgiver	Marianne Strøm
NHM Utad	Museumslektor	Anne Birkeland
NHM Utad	Museumslektor	Petter Bøckmann
NHM Utad	Museumslektor	Einar Strømnes
NHM Utad	Designer	Ellen Sjøwall

NHM Adm	Førstekonsulent	Gry Ekrem
NHM Adm	IT-ansvarlig	Arne Stabel
NHM SKF	Avdelingsingeniør	Toril Enger
NHM SFS	Vitenskapelig ansatt	Anders Bryn
NHM SFS	Senioringeniør	Dag Endresen
NHM SFS	Overingeniør	Christian Svindset
NHM SFS	Vitenskapelig ansatt 20 %	Lars Erikstad
NHM SFS	Vitenskapelig ansatt 20 %	Vegard Bakkestuen
NHM SFS	Vitenskapelig ansatt 20 %	
NHM SFS	Stipendiat	Heidrun Ullerud
Vaktsentralen		Vektene
Realfagsbiblioteket	Hovedbibliotekar	Wenche Hafshal Johansen
Realfagsbiblioteket	Spesialbibliotekar	Helge Hvidsten
Realfagsbiblioteket	Spesialbibliotekar	Gro Synnøve Lindgaard

Det er laget forskjellige alternative løsningsforslag for innplassering av NHMs ansatte i andre lokaler på Tøyen. I forbindelse med Brøggerprosjektet er det også foretatt behovsundersøkelser for Utad, Vaktsentralen og Realfagsbiblioteket. I dette inngår også øvrige arealbehov ut over kontorarealer.

Bibliotekets behov må dekkes av Realfagsbiblioteket i samarbeid med Eiendomsavdelingen. NHM vil fremme et løsningsforslag for denne uavklarte saken.

Forskergruppen foretrekker en samlokalisering. Det sammen gjør Utad-seksjonen.

4. Brøggers hus

I UiOs Masterplan over museets eiendommer fremgår det at bygningene på Tøyen ikke tilfredsstillende bygningsmessige eller tekniske standarder. For at bygningene fortsatt skal kunne benyttes må det påregnes vesentlig ombygning og oppgradering¹³. Brøggers hus er den bygningen som har kommet lengst i planlegging når det gjelder rehabilitering, og gjennomføring av et slikt tiltak vil kreve at bygningen tømmes. Dette bygget tjener fire viktige funksjoner:

- samlinger
- utstillinger, bibliotek og undervisning
- verksteder og laboratorier
- kontorer og møtelokaler

I etterbruksplanene for bygningen inngår ikke samlings- og forskningsvirksomheten slik den er i dagens bygg. I istedenfor vil dette bli et rent formidlingsbygg.

4.1. Samlinger

De geologiske samlingene oppbevares i utstillingssalene, i magasiner, korridorer, kontorer og fellesarealer. Samlingene i bygget består av anslagsvis 600 000 objekter, fordelt på mineraler, bergarter og fossiler. I tillegg oppbevares det boksamlinger, antikvarisk interiør og inventar, kunst, arkivalia, utstillingsobjekter osv i bygningen. Disse inngår ikke museets samlingsoversikter, men er en del av museets historiske ballast. Samlingene representerer til dels store historiske, forskningsmessige og kommersielle verdier. Oppbevaringsvilkårene for de geologiske samlingene, i likhet med de andre samlingene ved NHM, ble vurdert som lite tilfredsstillende av Riksrevisjonen.

De geologiske samlingene vil i sin helhet bli overført til Økern, med unntak av de objektene som skal inngå i nye utstillinger på Tøyen. Avhending av objekter, som er del av de geologiske samlingene, blir en naturlig del av flytteprosessen. Prosedyrer for avhending skal være iht museumsetisk regelverk. Realfagsbiblioteket har ansvaret for boksamlingene. Det antikvariske interiøret og kunsten er Eiendomsavdelingens ansvar. Arkivalia, som museet velger å beholde fremfor å avlevere, vil bli magasinert på Økern. Det blir også

¹³ «Kartlegging og evaluering av oppgraderingsbehov ved UiO», Multiconsult AS 17.10.2013

etablert et eget lagerrom for utstillingsobjekter. Enkelte objekter av stor museumshistorisk betydning vil bli tatt vare på i lokalen på Økern.

Betegnelse	Økern	Annen destinasjon
Bergartssamlinger	X	
Mineralsamlinger	X	
Paleontologiske samlinger	X	
Realfagsbibliotekets samlinger		X
UiOs kunstsamlinger		X
Antikvarisk interiør		X
Antikvarisk inventar og løsøre	X	X
Arkivalia	X	
Utstillingsobjekter	X	X

4.2. Utstillinger, bibliotek og undervisningsarealer

Publikumsarealene er begrenset til salene i første og andre etasje i Brøggers hus. Undervisning for skoleklasser skjer i utstillingssalene og i biblioteket. Forøvrig benyttes i byggets lille auditorium og lunsjrommet i 4 etasje. På Økern vil det ikke bli arealer for biblioteks- eller utstillingsvirksomhet. Det legges opp til bruk av auditoriefasiliteter i KHMs lokaler på Økern for undervisning av studenter.

4.3. Verksteder og laboratorier

Laboratoriene og verkstedene i Brøggers hus er generelt sett i en nedslitt forfatning. Seks av disse funksjonene er eller vil bli faset ut i forbindelse med flytting til Økern. I Elektronikkverkstedet pågår produksjon av skilter til plantene i den botaniske hagen. Denne funksjonen legges ikke ned. Den inngår heller ikke i romplanen for Økern, men kan kanskje innpasses etter behov.

Enkelte laboratoriefunksjoner er enten nedlagt, eller vil bli nedlagt i forbindelse med flytting til Økern. De viktigste kjernefunksjonene er ivaretatt i de nye lokalene, og det er satt av plass for å kunne etablere nye laboratorier dersom det skulle bli behov for det i fremtiden.

Oversikt over verksted- og laboratoriearealer i Brøggers hus:

Rom nr	Betegnelse	Økern	Avvikles
K01	Elektronikkverksted		X
K06	Tynnslipverksted		X
K12	Preparering av SEM/XRD-prøver	X	
K10	SEM/XRD-laboratorium	X	
K37	Høytrykkslaboratorium		X

K47	Preparering av makrofossiler	X	
K45	Avstøpningsrom	X	
K39	Preparering av mikrofossiler	Ny våt-lab	
K64	Sagrom	X	
K65	Stabilisotoplaboratoriet		X
K73/74	Knuserom		X
K82	Syreprepareringslaboratorium	X	
435	Våt-laboratorium	Ny våt-lab	
477-486	Ancient DNA-laboratorium	X	Etablert på Blindern
423	Mikroskoprom	X	
432	Fotoatelier	X	Etablert i Collets hus

4.4. Kontorer

Brøgger's hus har i dag 40 kontorer fordelt på enkeltmannskontorer, og fler-persons kontorer. Om lag halvparten av disse kontorene tilhører personer som inngår i Økernkabalene. (I tillegg har bygget åpne kontorplasser på galleriet i 3. etasje). De øvrige kontorene tilhører andre enheter ved NHM og UiO¹⁴. Erstatningslokaler for disse funksjonene må inngå som en del av Brøgger-prosjektet. Dette er spilt inn som en del av Logostikkdelen av Brøggerprosjektet.

Rom nr	Betegnelse	Økern	Annet
K13	Vektene		X
K43	Kontor	X	
K47	Kontor	X	
103	Utad-kontor		X
110	Utad-kontor		X
192	Bibliotekskontor		X
201	Forskerkontor	X	
202	Kontor	X	
203	Forskerkontor	X	
210	Kontor		X
209	Kontor		X
204	Kontor		X
267	Utad-kontor		X
301	Forskerkontor		X
303	Kontor		X
304	Kontor	X	
212	Kontor		X
210	Kontor		X
305	Kontor		X

¹⁴ Vaktentralen og Realfagsbiblioteket

316	Kontor		
371	Forskerkontor	X	
373	Forskerkontor	X	
401	Kontor	X	
406	Kontor	X	
407	Kontor	X	
408	Kontor	X	
409	Forskerkontor	X	
410	Kontor	X	
411	Kontor		X
412	Kontor		X
466	Kontor		X
416	Kontor		X
421	Kontor		X
422	Kontor		X
425	Kontor	X	
426	Kontor	X	
427	Forskerkontor	X	
428	Kontor	X	
429	Forskerkontor	X	
433	Forskerkontor	X	

5. Hovedgrep ved utformingen på Økern

Lokalene i Kabelgata 38-40 ligger i en gammel industribygning som tidligere tilhørte Standard telefon og kabelfabrikk, senere ABB. Bygget er i sin helhet bygd om til andre formål. UiO er hoved leietaker. Bygget ligger i øverste ende av gaten i kort avstand fra avkjøringen fra Østre Akervei. Risløkkka T-banestasjon ligger i kort gangavstand på motsatt side av Østre Akervei. I Kabelgata ligger foruten forskjellige bedrifter, også Kuben yrkesarena. Området for øvrig er under omfattende byutvikling.

Til grunn for utformingen ligger en kravspesifikasjon utarbeidet av NHM. Som oppfølging av Arbeidsmiljøloven i byggesaken, ble arbeidstilsynet orientert om disse hovedgrepene (se vedlegg).

Hovedprinsippet for utformingen av lokalene er å legge magasinene i den indre kjernen av bygget, mens arbeidslokaler ligger ut mot fasaden. Transportveier i lokalene er basert på god fremkommelighet og plassering av funksjoner og kontorer i henhold til rekkefølgen i de forskjellige arbeidsprosessene. Det er lagt avgjørende vekt på å utnytte dagslyset best mulig, og tilrettelegge for både formelle og uformelle møtesteder for de ansatte.

En Risiko og sårbarhetsanalyse¹⁵ ligger til grunn for de ulike sikringstiltakene som er implementert i byggeprosjektet. Ombyggingsarbeidene følger for øvrig Tek10 krav.

Det er satt strenge krav til skadedyrsikkerhet mellom rene og urene soner i de to etasjene.

Plantegninger ligger i vedleggsdelen.

5.1. Verksteder og laboratorier

I de nye lokalene etableres funksjonene iht byggeforskrifter¹⁶, internasjonale standarder¹⁷, universell utforming og HMS-krav. Det legges vekt på en praktisk og estetisk sammensetning av materialer som er gjennomgående, og som skaper et helhetlig inntrykk. Det blir også lagt vekt på løsninger som trykker sikkerheten og gir god tilgjengelighet for alle slags brukere av bygget.

¹⁵ Rambøll 9.9.2014

¹⁶ Tek 10

¹⁷ Standard NS-EN 14175

Romnr	Betegnelse	Kommentar
U247	Syrelab	Paleontologisk preparering
U248	Sagrom	Steinsager
U249	Grovvask	Felles våtlab
U502	Visningsrom	Del av mekanisk prepareringsrom
U504	Mek.prep	Paleontologisk preparering
U506	Avstøpningsrom	
U522	Sandblåsing	
U534	Prep.lab	Felles
U580	Mikroskoplab	Felles
U560	Prep.lab	Felles
U562	SEM/CT/XRD lab	Felles

5.2. Kontorer

Forskerne er gitt en prioritering i forhold til de største kontorene. Der er det satt av mer plass til litteratur, avlastningsbord/møtebord osv. Disse kontorene ligger også direkte ut mot fasaden. Teknikere har sin hovedarbeidsplass i tilknytning til laboratoriene/verkstedene, og de har derfor mindre kontorer. Her ligger kontorene i bakkant av arbeidsrommene, og får indirekte dagslys gjennom glassveggene i arbeidsrommene.. Studenter, midlertidig ansatte, emeritus osv er foreslått plassert i flerpersontorer/landskap.

Romfordeling Økern	Antall rom	antall kontorplasser		
		Totalt	1.eta.	u.eta
Forsker	8	8	4	4
Enkelt kontor administrasjon	1	1	0	1
Enkelt kontor tekniker	5	5	0	5
Tomanns kontor	5	10	2	8
Landskap / 7-mannskontor	2	19	7	12

5.3. Magasiner

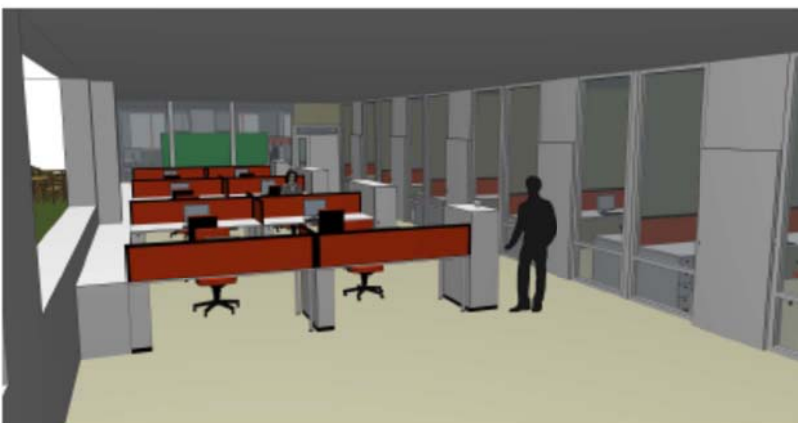
Magasinene fordeler seg på gjenstandsmagasiner, arkivrom, lagerrom og magasinrom for utstillingsobjekter. For å utnytte kapasiteten er rommene i hovedsak innredet med mobile reoler. Høyden på disse reolene krever for en stor del bruk av mobile arbeidsplattformer for å kunne betjene de øverste hyllene.

5.4. Fellesarealer

Fellesarealene består av garderober, toalett og dusjfasiliteter. Det er tatt hensyn til universell utforming. Videre er det satt av plass til tekjøkken med sittegrupper og et opparbeidet uteareal i tilknytning til tekjøkkenet. Det er låsbart sykkelskur for de som ønsker å sykle til arbeidet.

5.5. Øvrige arealer

Øvrige arealer består av mottaksrom, fryserom, forskjellige tekniske rom osv. Det er ikke utstillingsarealer i bygget. Auditorium, kantine og større møterom ligger i KHM's del av bygningen. Disponering av disse fasilitetene må diskuteres med KHM. Det samme gjelder KHM's eventuelle disponering av arealer hos NHM. Det burde ikke være noe i veien for at man får til et godt samarbeid på tvers av byggets vegger.



Vedlegg: Arbeidsmiljøfaktorer

Arbeidstilsynet i Oslo

Postboks 8174 Dep.

0034 Oslo



Oslo, 28.10.201

Følgerev vedr. søknad om Arbeidstilsynets samtykke etter Arbeidsmiljøloven:

Ombygging/oppussing i deler av U. etasje og enkelte mindre arbeider i 1. etasje i Kabelgaten 34-40B, 0580 Oslo - Gnr.: 122 Bnr.: 444

Arbeidsmiljøfaktorer:

Ulykke:

Potensielle farer:

- Løft:
Det tilrettelegges med løftebord og for rullende transport
- Jobbe med syrer:
Avtrekkbenker, Rutiner for plassering av farlig materiell, nøddusj og førstehjelpsutstyr godt synlig plassert
- Saging:
Rutiner og grundig opplæring vektlegges
- Røntgen/CT-maskin:
Lovpålagte rutiner og opplæring
- Fryserom (magasiner):
Rutiner og grundig opplæring vektlegges
- Bruk av løsningsmidler:
Punktavsug, avtrekkskap og opplæring i bruk av brannfarlig vare

Bare personell med spesiell adgangstillatelse gis tilgang til fryserom, spesielle laboratorier og arbeidsrom.

Vinduer er faste og må pusses fra utvendig side.

Lokalene skal ikke være åpne for publikum. Besøkende tas i mot i hovedinngangen i underetasjen.

- Tilrettelegging yrkeshemmet:** Kontorarealet er tilrettelagt til alle, samt rollestolbruker, ved terskelfrihet i det åpne kontorlandskapet samt at det finnes regulerbare skranker og arbeidsbord. Det etableres fullverdig HC-toalett i begge etasjer. Det etableres heisforbindelse i mellom alle plan.
- Drift, vedlikehold, renhold:** Utførelse ihht. forskrift og ønsker fra Byggherre og Bruker. I magasinarealer legges epoxybelegg. I øvrige arealer legges helsveiset banebelegg.
- I toaletter legges flis. Alle overflater er renholdsvennlige.
- Renhold utføres av UiOs egne renholdere. Dag-ukentlig renhold utføres etter moderne prinsipper med bruk av støvsuging og mopper der det er hensiktsmessig, med lavt forbruk av vann og rengjøringsmidler.
- Det vil utarbeides FDV-dokumentasjon ved ferdigstillelse.
- Klima /ventilasjon:** Det vises til 444 (vedlegg L3.4-3.7). Nytt fordelingsanlegg.
- Forurensning/avfall:** Bygningen har egen oppstillingsplass i utvendig plan, underetasje, for avfallssortering av vanlig avfall som papir, plast, organisk og restavfall. Forurensende avfall adskilles i egne avlukker og håndteres ihht interne rutiner.
- Kjemisk og biologisk fare:** Det er laboratorier spesielt tilrettelagt for arbeider med syrer. Utvidet rengjøringsrutiner. Type rengjøringsmiddel er ikke avklart.
- Stråling:** Det skal installeres avanserte analyseinstrumenter som bruker røntgenstråler. Prosedyrer for arbeid med strålekilder vil bli fulgt iht Universitetets og myndighetenes regelverk.
- Støy og vibrasjoner:** Ingen spesielle aktiviteter som skal kunne medføre generell helsefare. Hørselvern brukes når dette er nødvendig.
- Utforming av arbeidslokaler:** Ihht aktuelle forskrifter og stikkord er:
- Utsyn, dagslys, belysning ihht normer.
- Utvendig solavskjerming på solutsatte fasader som del av eksisterende opplegg.

Alle faste arbeidsplasser ligger i yttervegg, mens tomoporære arbeidstasjoner for teknikers analysering, møte- og samtalerom og lignende ligger rett innenfor her, for at dagslys skal strekke til via utenforliggende glassvegger. Tilstrekkelige høyder i alle typer arbeidsrom, klima (varme og ventilasjon).

Pauserom med tilknytting til utplass og toaletter.

Garderobe, med låsbare skap for personer uten eget kontor.

Laboratorier:	<p>Ihht. aktuelle forskrifter og stikkord er:</p> <p>Utsyn, dagslys, belysning ihht. normer.</p> <p>Tilstrekkelige høyder i arbeidsrom, klima (varme og ventilasjon).</p> <p>Punktavsug og avtrekkskap.</p> <p>Det skal ikke utføres varme arbeider i lokalene.</p>
Transportveier /varemottak:	<p>Varemottak på terreng i underetasje (W4.U) med heisforbindelse. Transport til samlingene krever mest mulig terskelfrihet i transportveier. Ellers normal transport papir, kontorutstyr og mindre effekter.</p>
Utendørs arbeidsp. og lagring:	<p>Ingen spesielle aktiviteter.</p>
Løfteinnretninger og utstyr:	<p>Ny person- og vareheis, samt nytt løftebord i varemottak, ved mindre nivåsprang.</p>
Lysforhold:	<p>Ihht vanlige normer (lyskultur).</p>
Rømningsveier:	<p>Etasjene oppgraderes ihht forskriftskrav. Alle rømningsveier merkes og belyses forskriftsmessig. Det er generelt gode og oversiktlige rømningsveier.</p>
Personalrom:	<p>2 møterom, hvorav ett eksisterende 1. etasje, som også benyttes som te-kjøkken og egent pauserom med ytterligere ett te-kjøkken (W4.U). Rommene kan benyttes av alle med ulike behov. Te-kjøkkenet i W4.U er plassert sentralt i korridorareal og skal være sosialt samlingspunkt. Større kantine finnes også i annet område av bygningen, som tilhører Universitet i Oslo (kommer ikke frem på vedlagte plan).</p>

- Garderobe m.m.: Det etableres ny uni-sex garderobe i W4.U, med adskilte dusjrom med god plass til av-/påklledning i dusjrommet. Alle arbeidsplasser er det låsbare skap. Det etableres også dusj og låsbart garderobeskap i HC-WC for å tilrettelegge evt. et slikt behov.
- Førstehjelpsutstyr: Ihht. forskrift, dette er BH sitt ansvar og lagret i bygningen. Skal innebære nød-dusjer og øye-skyllere ved siden av ordinært førstehjelpsutstyr.
- Ergonomiske forhold: Det tilrettelegges for rullende transport og bruk av truck til store magasinrom. Alle arbeidsstasjoner, for kontorvirksomhet og laboratorievirksomhet får arbeidsbord med el-lift for å tilpasse ulike arbeidshøyder.
- Brannsikring: Arealene opprettholder eks brannseksjonering. Rømningsveier merkes med lys og rømningsplaner oppdateres og henges opp godt synelig. Hele arealet blir utstyrt med sprinkelanlegg.

Med vennlig hilsen

MARIO PEREZ HOLMEN

Ansvarlig søker

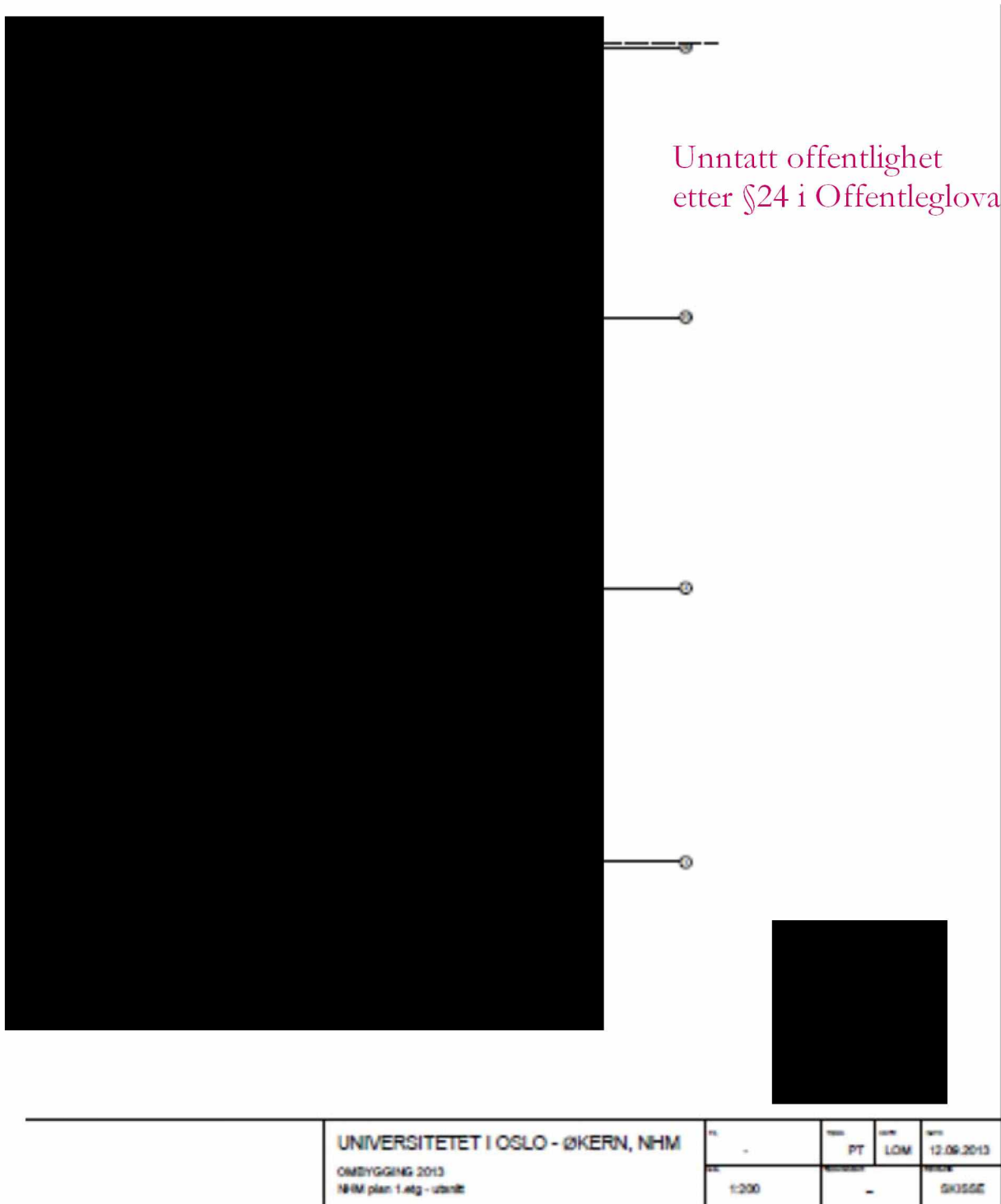
Dyrø og Moen AS Arkitekter MNAL

Vedlegg: Presse

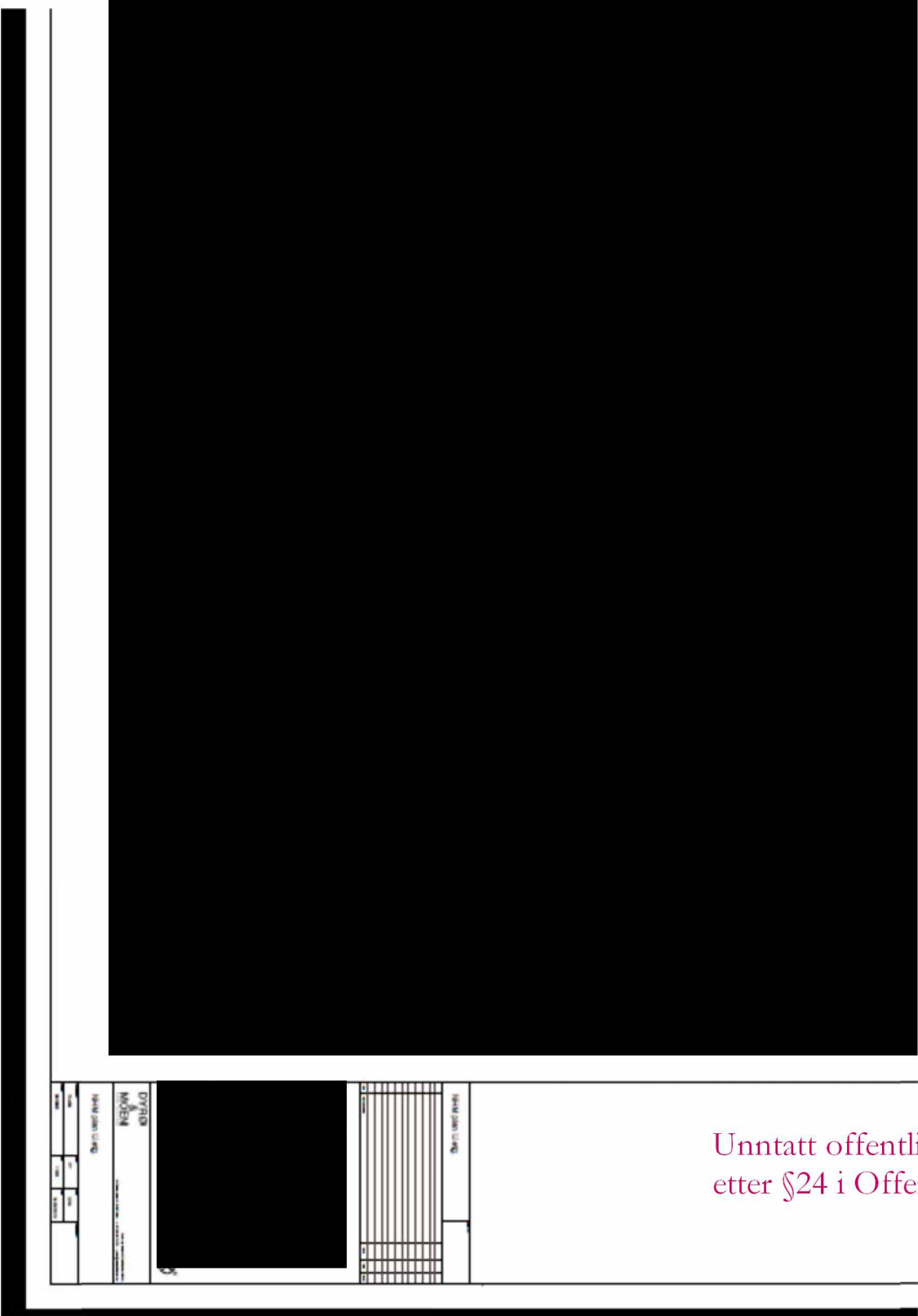
- [Rehabiliteringen av Geologisk museum utsettes på ubestemt tid](#) (Uniforum, sep. 2014)
 - [KRONIKK: Manglende handling taler](#) (Dagsavisen, des. 2011)
 - [UiO krev 300 mill. til rehabilitering](#) (des. 2011)
 - [KRONIKK: Nye muligheter i Tøyen vitenpark](#) (Aftenposten, juni 2013)
 - [KRONIKK: Tøyen ikke avhengig av Munch-museet](#) (VG, mars 2011)
 - [Nybygg for samlinger og utstillinger på Statsbudsjettet](#) (okt. 2010)
 - [KRONIKK: Kongens gave](#) (Aftenposten, mars 2010)
 - [– Vi må vita kvar vi er for å vita kvar vi skal](#) (For ansatte, april 2013)
-
- [PRESSEMELDING: – Naturhistorisk museum har et stort potensial i formidlingen av realfag](#) (ved innviinga av Oslobenken, mars 2014)
 - [KRONIKK: Naturfagene trenger flere nysgjerrigperer](#) (Aftenposten, mars 2014)
 - [KRONIKK: Tøyen – på østkanten av UiO i 200 år](#) (Dagsavisen, mai 2014)
 - [PRESSEMELDING: – Tøyen er ikke en bakgård](#) (des. 2011)

Vedlegg: Plantegninger

Kontorer i blått, laboratorier i rosa og magasiner i oransje.



Figur 1: 1 etasje



Figur 2: Underetasje

Personell som flytter til Økern

Geologi /Mineralogi	Stilling	Type kontor	kvm	Rom nr	Etasje Økern
Henrik Friis	Vitenskapelig ansatt	enkelt	16,0	1510	1.eta
Rune S Selbekk	Vitenskapelig ansatt	enkelt	16,0	1511	1.eta
Tom Victor Segalstad	Vitenskapelig ansatt	enkelt	16,0	1512	1.eta
<i>Nyansatt</i>	Vitenskapelig ansatt	enkelt	16,0	1513	1.eta
Reidar Trønnes	Vitenskapelig ansatt	enkelt	12,9		1.eta
	Master stud.	7-manns	41,2		1.eta
	Master stud.	7-manns	41,2		1.eta
Elen Roaldset	Emeritus	7-manns	41,2	1515	1.eta
Inge Bryhni	Emeritus	7-manns	41,2	1515	1.eta
	Prosjektansatt	7-manns	41,2		1.eta
	Prosjektansatt	7-manns	41,2		1.eta

Paleontologi	Stilling	Type kontor	kvm	Rom nr	Etasje Økern
Hans Arne Nakrem	Vitenskapelig ansatt	enkelt	19,6	U511	u.eta
Jørn Harald Hurum	Vitenskapelig ansatt	enkelt	19,6	U510	u.eta
Øyvind Hammer	Vitenskapelig ansatt	enkelt	19,6	U509	u.eta
<i>Nyansatt</i>	Vitenskapelig ansatt	enkelt	19,0	U512	u.eta
	Post.doc	tomanns	13,9		u.eta
Lene Liebe Delsett	Stipendiat	tomanns	13,9	U570	u.eta
Maayke Jacqueline Koevoets	Stipendiat	tomanns	13,9	U570	u.eta
	Stipendiat	tomanns	13,9	U572	u.eta
	Master stud.	Landskap	66,1		u.eta
	Master stud.	Landskap	66,1		u.eta
	Master stud.	Landskap	66,1		u.eta
	Master stud.	Landskap	66,1		u.eta
	Master stud.	Landskap	66,1		u.eta
	Master stud.	Landskap	66,1		u.eta
Felix M Gradstein	Emeritus	Landskap	66,1	U550	u.eta
David L. Bruton	Emeritus	Landskap	66,1	U550	u.eta
Kjell Bjørklund	Emeritus	Landskap	66,1	U550	u.eta
	Prosjektansatt	Landskap	66,1		u.eta
	Prosjektansatt	Landskap	66,1		u.eta

Det er satt av kontorplass til administrative støttefunksjoner og stedlig ledelse, men det er ikke tatt endelig stilling til hvordan disse støttefunksjonene skal løses på Økern.

Teknisk/administrativt	Stilling	Type kontor	kvm	Rom nr	Etasje Økern
<i>Ledig</i>	Ledelse m/personalansvar	Enkelt	10,3		u.eta
<i>Ledig</i>	Administrasjon u/personalansvar	tomanns	13,9		u.eta
Bjørn Lund	Ingeniør	Enkelt	7,1	U526	u.eta
May-Liss Knudsen Funke	Ingeniør	Enkelt	7,1	U523	u.eta
Franz-Josef Lindemann	Ingeniør	Enkelt	7,1	U525	u.eta
Irina Papenberg	Ingeniør	Enkelt	7,1	U524	u.eta
<i>Ansettes</i>	Ingeniør	Enkelt	7,1	U527	u.eta
<i>Ledig</i>	Midlertidige plasser	tomanns	13,9		u.eta

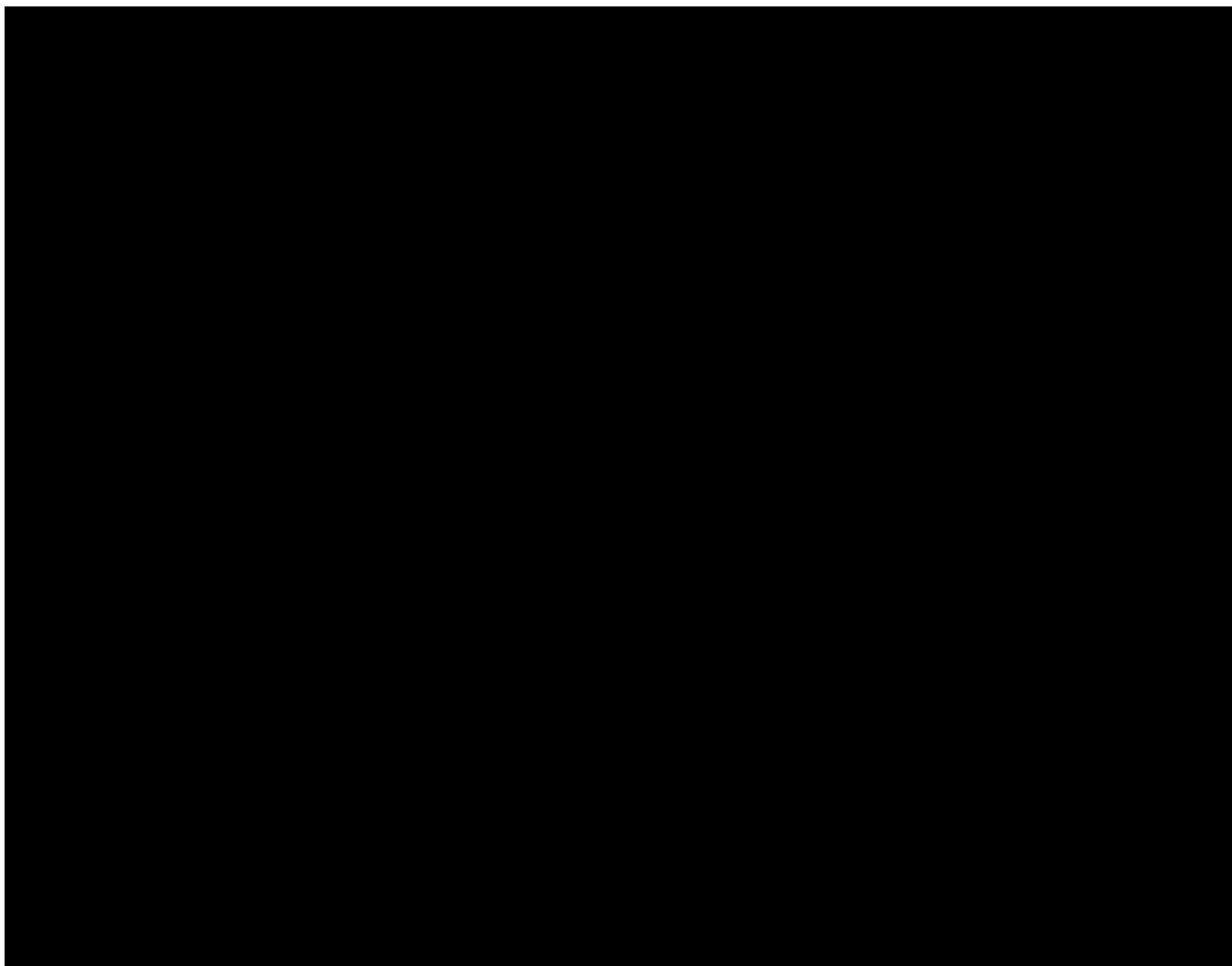
Forskerne er gitt en prioritering i forhold til de største kontorene. Der er det satt av mer plass til litteratur, avlastningsbord/møtebord osv. Disse kontorene ligger også direkte ut mot fasaden.

Teknikere har sin hovedarbeidsplass i tilknytning til laboratoriene/verkstedene, og de har derfor mindre kontorer. Her ligger kontorene i bakkant av arbeidsrommene, og får indirekte dagslys gjennom glassveggene i arbeidsrommene..

Studenter, midlertidig ansatte, emeritus osv er foreslått plassert i flerpersonkontorer/landskap.

Kontorer i første etasje.

Unntatt offentlighet
etter §24 i Offentleglova



Unntatt offentlighet
etter §24 i Offentleglova

Kontorer i underetasjen

