

**Til: Styret for Naturhistorisk museum**

|                        |                        |
|------------------------|------------------------|
| <b>Sakstype:</b>       | <b>Diskusjonssak</b>   |
| <b>Saksnr.:</b>        | <b>V-SAK 2</b>         |
| <b>Journalnr.:</b>     | <b>2020/2483</b>       |
| <b>Møtedato:</b>       | <b>04.06.2020</b>      |
| <b>Notatdato:</b>      | <b>26.05.2020</b>      |
| <b>Saksansvarlige:</b> | <b>Lindheim/Lønnve</b> |

**Sakstittel: Strategiplan 2020-2030**

Det vises til D-sak 1 på styremøtet i desember 2019. Endelig strategiplan for 2020-2030 skal vedtas på styremøtet 4. juni og vedlagt følger utkast til ny strategiplan med prioriterte tiltak som legges frem for styret for endelig godkjenning.

Strategiplanen ble presentert for de tillitsvalgte i IDF-møte den 13.05.20 og deres kommentarer og innspill er hensyntatt og innarbeidet i vedlagte versjon.

Vedlegg: Strategiplan 2020-2030, revidert 28.04.2020



26.05.2020

# STRATEGIPLAN NHM-2030

Forstå naturens mangfold



# Innhold

|  |    |
|--|----|
| Bakgrunn                                   | 4  |
| Samfunnsoppdrag                            | 4  |
| NHMs strategiske rolle                     | 5  |
| Ambisjoner                                 | 5  |
| Mål for 2030                               | 6  |
| 1. Samlingene som grunnmur                 | 6  |
| 2. Kunnskapsoppbygging og forskningsprofil | 7  |
| 3. Formidling                              | 8  |
| 4. Arbeids- og læringsmiljø                | 9  |
| 5. Samspill internt og eksternt            | 10 |



Oldemors hage. Foto: Karsten Sund, NHM

# Forstå naturens mangfold

*Naturhistorisk museum skal utvikle kunnskap, utdanne studenter og formidle kunnskap om naturens mangfold.*

---

Naturhistorisk museums strategi frem mot 2030 er å bidra til en bærekraftig verden gjennom forskning, utdanning, samlingsforvaltning og formidling av naturmangfoldet. Naturmangfold omfatter både det geologiske og biologiske mangfoldet gjennom tid og rom. Museets virksomhet bygger på forskning innen naturmangfold i fortid, nåtid og framtid. De naturhistoriske samlingene i biologi og geologi og de levende plantesamlingene i Botanisk hage er grunnmuren for virksomheten innen forskning, undervisning og formidling til publikum.

## BAKGRUNN

Naturhistorisk museum (NHM) har en historie tilbake til 1814, og forvalter en omfattende kunnskapstradisjon innen naturfagene. For mange er utstillingene og Botanisk hage det første møte med Universitetet i Oslo (UiO). Botanisk hage har en vesentlig plass i bybildet og spiller en sentral rolle for byens befolkning. Museet har

bred samfunnskontakt og har en viktig rolle i kommunikasjonen mellom UiO og samfunnet. Gjennom formidling bringer vi kunnskap og erfaring til publikum, skoleelever, forvaltning og andre målgrupper gjennom utstillinger, foredrag, debattmøter og digitale flater.

## SAMFUNNSOPPDRAG

Museets rolle har endret seg gjennom historien, men aktiv bruk og utvikling av samlingene har alltid ligget til grunn for virksomheten. Med utgangspunkt i UiOs reglement forstår vi museets samfunnsrolle som:

Naturhistorisk museum skal utvikle kunnskap, utdanne studenter og formidle kunnskap om naturens mangfold. Museet skal utvikle, sikre og forvalte de vitenskapelige samlingene for nye generasjoner. Museets formidling om naturmangfoldet skal skape forståelse, undring, engasjement og være relevant. Sammenhengen mellom forskning, utdanning, samlinger og formidling skal ligge til grunn for museets virksomhet.

## STRATEGISK ROLLE


NHM er internasjonalt rettet både i forskning og i samlingsvirksomheten. Samtidig har museet en nasjonal rolle knyttet til offentlig forvaltning gjennom å tilby samlingsdata, kunnskap om arter og utdanning av studenter med nøkkelkompetanse innen naturmangfold, spesielt taksonomi og systematikk.

Museets fortrinn ligger i samlingene, som er et vitenskapelig arkiv over naturmangfoldet og en forskningsinfrastruktur. Samlingene representerer etterprøvbare data, og er et uerstattelig referansemateriale for norsk og internasjonal natur og ligger til grunn for arbeidet med å identifisere og beskrive arter og deres variasjon. Samlingene gir oss muligheten til å forstå hvordan mangfoldet påvirkes og utvikler seg, og gjør samfunnet i stand til å bevare mangfoldet i naturen for fremtiden, slik det er beskrevet i FNs bærekraftsmål.

## AMBISJONER

NHM skal styrke sin posisjon som forsknings-, lærings- og opplevelsesarena. Museet skal videreutvikle kvaliteten innen forskning og utdanning i museets faglige programmer, og flytte kunnskapsgrensene innen museets forskningsdisipliner. Forskingen ved NHM skal videreutvikles slik at den kvalifiserer for et senter for fremragende forskning innen 2025. Museet skal ha et nasjonalt lederskap i utviklingen av naturhistoriske samlinger og være et bindeledd til internasjonale museumsnettverk og samlingsinfrastrukturer.

*“NHM skal bidra til felles måloppnåelse for UiO og skal styrke sin posisjon som forsknings-, lærings og opplevelsesarena.”*



Museets ambisjon er å skape attraktive formidlingsarenaer som er godt synlige, lett tilgjengelige og som styrker dialogen med samfunnet. I perioden 2020 – 2030 satser NHM på nye utstillinger. I 2020 åpner det nye Klimahuset med ny klimahage, og i løpet av 2022 skal syv nye utstillinger i det totalrehabiliterede Brøgger's hus stå klare for publikum. I tillegg planlegges en ny Steinhage og et nytt veksthus.

Tap av naturmangfold er en av verdens største utfordringer. Museet skal være den viktigste formidler av naturmangfold i Norge, og skal sette agendaen for spørsmål knyttet til evolusjon og naturmangfold. Formidlingen skal være relevant for ulike målgrupper. NHM skal være en arena for debatt om inngrep i naturen, klimaendringer og tap av naturmangfold. I denne sammenhengen har museet en særlig rolle som formidler av forskningsbasert kunnskap.

Alle ansatte skal bidra med sin kompetanse og erfaring slik at vi sammen kan sørge for å være relevante og lykkes i vårt samfunnsoppdrag. NHM skal være et godt sted å være, både som ansatt og student. Museet skal ha formålstjenlige lokaler som støtter opp under de strategiske målene.



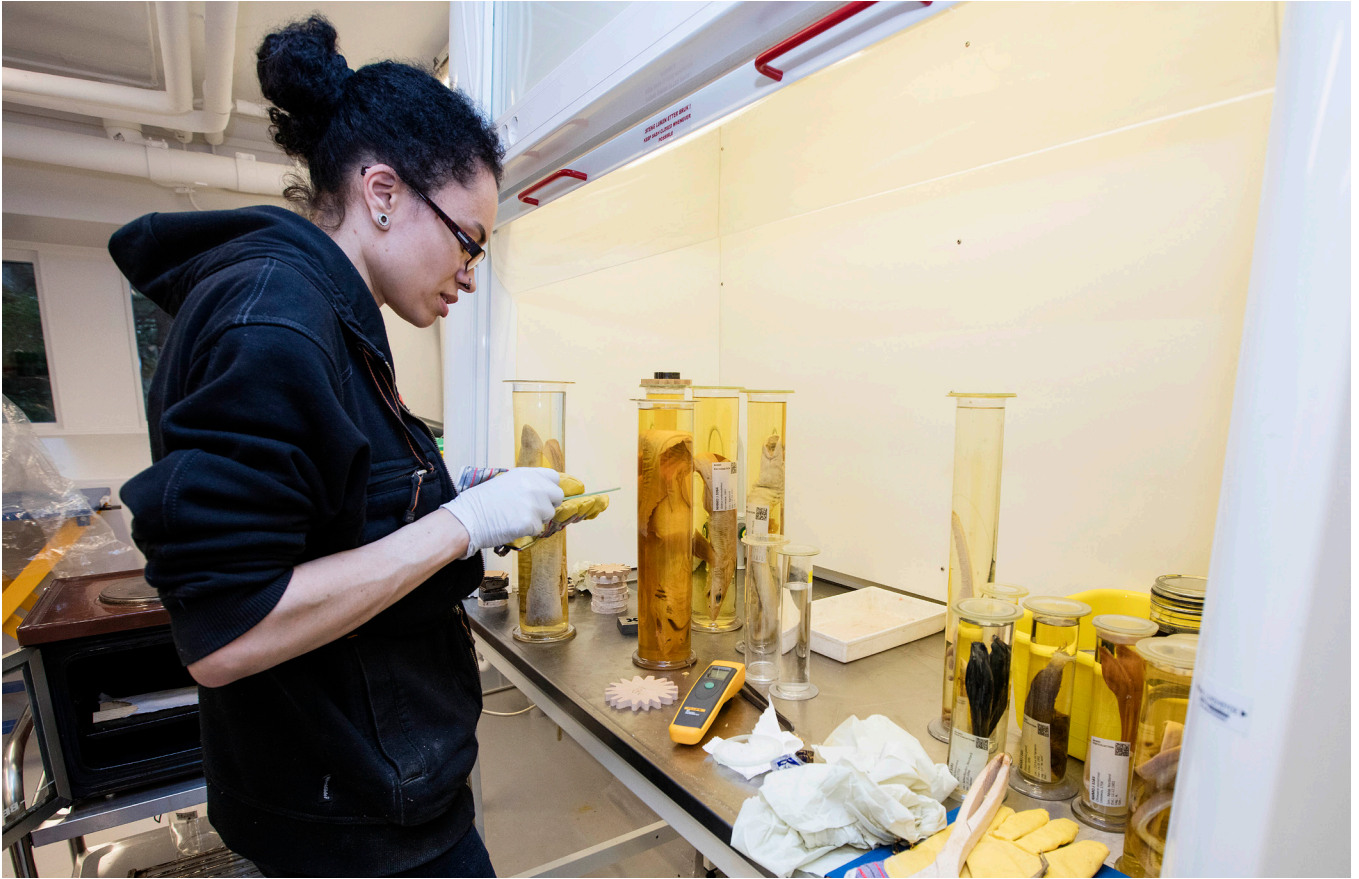
Utsikt mot Broggers hus. Foto: Karsten Sund, NHM

# 1. Samlingene som grunnmur

Sikre, bevare og utvikle de vitenskapelige samlingene som grunnmur for fremtidig forskning, utdanning og formidling. Den strategiske målsetningen innebærer at:

- alle samlingene skal være tilfredsstillende sikret
- alle objekter skal være tilfredsstillende konserverte og kuratert
- samlingene skal være digitalisert og digitalt tilgjengelige for forskning og allmennheten
- samlingene skal bli videreutviklet i henhold til en klar samlingsstrategi og utvikles i samsvar med museets faglige programmer
- biologiske samlinger skal kunne brukes til DNA-strekkoding og genomsekvensering
- levende samlinger som kan benyttes til bevaringsarbeid skal prioriteres
- forskning, utstillinger og undervisning som benytter eller tilfører objekter til samlingene er prioritert

Museet forvalter viktige deler av vår nasjonale og internasjonale hukommelse, og har et særlig ansvar for å bevare, fornye og tilgjengeliggjøre de vitenskapelige samlingene. Museet skal arbeide systematisk for å bedre kompetanse, infrastruktur og rutiner i samlingsarbeidet.



På våtlab. Foto: Karsten Sund, NHM

## 2. Kunnskapsoppbygging og forskningsprofil

NHM skal utforske det ukjente naturmangfoldet og de prosesser som former naturmangfold. Forskingen skal være sterkt integrert i undervisningen, og NHM skal utdanne høyt kvalifiserte kandidater. En tydelig faglig profil innebærer at:

- forskningen skal være konsentrert i faglige programmer hvor utdanning og samlingsutvikling er godt integrert
- NHM skal prioritere de eksternt finansierte forskningsprosjektene som styrker museets faglige programmer
- NHM skal bidra til forvaltningen med sin naturvitenskapelige kompetanse innen metodeutvikling og taksonomi
- NHM skal være aktiv i UiOs strategiske satsinger
- PhD og Postdok ved NHM skal være godt kvalifiserte både til faste vitenskapelige stillinger ved naturhistoriske museer og til stillinger i samfunnet forøvrig
- NHM skal bidra aktivt til UiOs undervisning innen naturmangfold, taksonomi og systematikk
- forskningen skal videreutvikles til å kvalifisere for et senter for fremragende forskning (SFF) innen 2025

Forskningen ved NHM er basert på en lang tradisjon innen evolusjon, biosystematikk og de systematiske delene av mineralogien. Dette omfatter både beskrivelse av naturmangfoldet og hvordan naturmangfoldet påvirkes av miljøendringer. Vår forskning og utdanning skal bidra med kunnskap for å løse viktige samfunnsoppgaver.





Åpning av utstillingen "Livets tre". Foto: Karsten Sund, NHM

## 3. Formidling

NHM skal gjennom sin formidling bidra aktivt til at samlings- og forskningsbasert kunnskap blir tilgjengelig for samfunnet. Formidlingen skal gi undring, forståelse og kunnskap om evolusjon og naturmangfold. Klima og utfordringer knyttet til biodiversitetskrise aktualiserer dette ytterligere. For museets formidling innebærer det at:

- museet skal være et av landets mest attraktive destinasjoner
- museet skal være stedet for de gode opplevelser
- digital formidling og arrangementer skal ha høy attraksjonsverdi for publikum
- basisutstillingene skal dekke museets bredde innen naturfagene
- det tilbys undervisning av skoleklasser
- NHM skal bli en sentral forskningsbasert formidlingsaktør om klima- og miljøforandringer med utgangspunkt i Klimahuset
- sammenhengen mellom museets forskning og samlinger skal være tydelig i formidlingen

Museet er en kjent og vel etablert formidlingsarena. Faglig kvalitet er bærebjelken i formidlingen. Museet har en unik mulighet til å nå et bredt publikum. Ved å vekke interessen for vitenskap og forskning hos unge mennesker kan museet bidra til å øke engasjementet for naturmangfold og bidra til langsiktig rekruttering til høyere utdanning. Jevnlige publikumsundersøkelser og samarbeid med relevante fagmiljøer vil ligge til grunn for at NHM videreutvikles som stedet for de gode opplevelser.



Fotodugnad på Økern. Foto: Karsten Sund, NHM

## 4. Arbeids- og læringsmiljø

Et trygt, godt og utviklende arbeidsmiljø er en forutsetning for at hver og en skal kunne yte sitt beste. Å ha personalet i sentrum innebærer at NHM skal:

- ha et godt arbeidsmiljø og ha ansatte med høy kompetanse.
- være inkluderende og legge til rette for at alle verdsettes
- ha effektive og profesjonelle rekrutteringsprosesser som sikrer oss de beste kandidatene
- ha en ledelse som er profesjonell, tydelig, støttende og inkluderende
- ha et godt samarbeid mellom ledelse, fagforeninger og vernelinje
- ha kompetanseutvikling og livslang læring som er en integrert del av personaloppfølgingen
- ha en arbeidskultur som er preget av lagfølelse, et «sterkere vi»
- ha et arbeidsmiljøet som skal være systematisk kartlagt og løpende blir fulgt opp
- arbeide for likestilling, kjønnsbalanse og mangfold
- arbeide for å redusere midlertidighet i alle stillingskategorier

De ansattes kompetanse er NHMs viktigste ressurs. Å ta godt vare på våre ansatte og studenter er avgjørende for at vi skal lykkes i vårt samfunnsoppdrag. Alle skal inkluderes i et stimulerende fagmiljø som henter frem det beste hos den enkelte. Dette innebærer en aktiv politikk for likestilling og en rekrutteringspraksis som skaper mangfold og sikrer like rettigheter.



Klimahuset. Foto: Karsten Sund, NHM

## 5. Samspill eksternt og internt

NHM er en del av breddeuniversitetet UiO. NHMs forskning, utdanning og formidling skal skje innenfor UiOs målsettinger. Museet skal ha et samspill med offentlig forvaltning, publikum, frivillige organisasjoner og det private næringsliv. Organisering og samspill internt skal sørge for at NHM forvalter sine samlede ressurser effektivt. Dette vil innebære at NHM skal:

- være en relevant samfunnsaktør med høy faglig integritet
- samarbeide med andre naturhistoriske museer og botaniske hager, nasjonalt og internasjonalt
- samarbeide med forvaltningen, og levere kunnskap og relevante tjenester
- ha et samarbeid med næringslivet og sponsorer innenfor våre prioriterte områder i henhold til reglement og etiske retningslinjer
- ha tett samarbeid med frivillige organisasjoner og aktive venneforeninger, som kompletterer
- våre aktiviteter og målsettinger innen prioriterte fagfelt
- være en viktig samarbeidspartner for Oslo kommune
- støtte opp under UiOs strategiske tverrfaglige satsninger
- ha tett samarbeid med andre enheter ved UiO om formidling innenfor våre fagområder
- være aktiv i internasjonale nettverk og organer for naturhistoriske museer

NHM har både arenaene og kompetansen til å nå ut i samfunnet på nye måter og ikke minst invitere folk inn til universitetet. Samspillet med de biologiske og geologiske foreninger er en pådriver for gjensidig kompetanseheving og kunnskapsutvikling. Museet er også en kunnskaps- og kompetanseressurs for naturforvaltningen.



Gullbasser. Foto: Karsten Sund, NHM

26.05.2020

# STRATEGIPLAN NHM-2030

Tiltak



UiO : Naturhistorisk museum

# Innhold

|   |   |
|---|---|
| Samlingsforvaltningen                   | 3 |
| Kunnskapsoppbygging og forskningsprofil | 4 |
| Formidling                              | 5 |
| Arbeids- og læringsmiljø                | 6 |
| Samspill internt og eksternt            | 7 |



Samlingsforvaltningen

# TILTAK

Skjeggfugler fra fuglesamlingen Foto: Karsten Sund, NHM

- Utarbeide sikringsplan i tråd med Kulturrådets rettleiding
- Utarbeide/revidere «Restverdiredningsplan» (RvR) for gjenstander, og anskaffe akuttutstyr som kan beskytte gjenstander mot vann og røykskader
- Utarbeide en plan for tilfredsstillende magasinarealer
- Utarbeide plan for å sikre de levende samlingene
- Utarbeide en plan for å sikre dokumentasjonen knyttet til samlingene
- Utarbeide bevaringsplan med tiltak som stopper eller reduserer forfall (forebyggende tiltak og aktive tiltak)
- Utarbeide og implementere felles standarder for samlingsforvaltningen (felles kvalitetssystem)
- Utarbeide en plan for tilfredsstillende magasinarealer
- Sikre at museum har tilstrekkelig taksonomisk kompetanse knyttet til samlingene fra de fast vitenskapelig ansatte
- Samlingskonservatorer (kuratorer) skal være vitenskapelig ansatte med relevant taksonomisk kompetanse
- Utvikle digitaliseringsstrategi
  - \* Mål, prioriteringer, omfang, tidsplan og milepæler
- Tilgjengelig gjøre digitale samlingsdata
  - \* Tilrettelegge som internasjonal forskningsinfrastruktur
  - \* Bred digital representasjon av alle de fysiske objektene, med global unik identifikasjon og maskinlesbar representasjon
- Koble metadata til objektene
- Utvikle ny samlingsstrategi som skal inneholde:
  - \* Prioritering av utvalgte samlinger
  - \* Oversikt over hvilke samlinger som skal videreutvikles
  - \* Definisjoner av roller og ansvar for samlingsforvaltningen
  - \* Retningslinjer som sørger for et samsvar mellom innsamling og kurateringskapasitet
  - \* Regler og rutiner for inntak av forskningsmaterieill i samlingene



Fotodugnad i fuglesamlingen. Foto: Karsten Sund, NHM

*Kunnskapsoppbygging og forskningsprofil*

# TILTAK

- Utarbeide faglige programmer som styrker NHMs forskningsprofil
- Forskingen knyttes til samlingsvirksomheten
- NHMs forskning skal primært organiseres i forskningsgrupper
- NHM skal utdanne høyt kvalifiserte studenter for samfunnet
- Forskerstøtten styrkes for å øke antall eksterntfinansierte forskningsprosjekter
- Innføre en modell for intern fordeling av eksterne inntekter for å gi forutsigbarhet og insentiver
- Utarbeide kriterier for å vurdere hvilke eksterne finansierte prosjekter som man ønsker å satse på
- Stimulere og legge til rette for deltakelse på forvaltningsarenaer, nasjonalt og internasjonalt
- Alle med pliktarbeid skal opparbeide museal kompetanse gjennom en prosentvis andel av pliktarbeidet
- Det skal utarbeides en oppfølgingsplan og en individuell karriereplan for ansatte i rekrutteringsstillinger
- Bidra til organisme- og naturmangfoldbasert undervisning på bachelornivå
- Utvikle en egen studieretning på masternivå innen biodiversitet og systematikk, og delta i «Nordic Masters Programme in Biodiversity and Systematics»
- Videreutvikle Forskerskolen i Biosystematikk



Formidling

# TILTAK



Marit dissekerer en hone. Foto: NHM

- Gjennomføre jevnlig publikumsundersøkelser
- Erfarings- og kunnskapsdeling med KHM og andre aktuelle samarbeidspartnere
- Tilrettelegge for publikum gjennom gode publikumsfasiliteter
- Utarbeide en formidlingsplan for hva museet skal formidle, grunntanken bak formidlingen, målgrupper og arenaer
- Utvikle plan for nye utstillinger og vedlikehold av eksisterende utstillinger
- Utvikle digitale formidlingsløsninger som supplement til øvrig formidling
- Samarbeide med relevante fagmiljøer til utstillinger og formidling
- Utvikle plan for undervisning av skoleklasser
- Oppdatere undervisningsoppleggene i henhold til gjeldende læreplaner
- Utvikle objekt baserte utstillinger
- Museets ansatte skal bidra til museets formidling innen sine fagfelt



NHMs Holmenkollstafettlag. Foto: Karsten Sund, NHM

Arbeids- og læringsmiljø

# TILTAK

- Utarbeide funksjons- og bemanningsplan som skal gi en forutsigbar rekrutteringspolitikk
- Sikre god informasjonsflyt og transparens
- Legge til rette for at de tillitsvalgte får delta i utviklingsprosesser ved NHM
- Utvikle partssamarbeidet slik at bidrar til medbestemmelse, et godt arbeidsmiljø, god ledelse og gode resultater for museet.
- Utarbeide en strategisk kompetanseutviklingsplan som beskriver hvilken kompetanse museet trenger i tiden fremover og hvordan man skal oppnå dette
- Utarbeide plan for utvikling av lederkompetanse innen personaloppfølging
  - \* Utvikle tiltak som samler museets ansatte rundt en forståelse av sterk lagfølelse
  - \* Legge til rette for gode læringsforhold og arbeidsforhold for studenter og ansatte
  - \* Gjennomføre regelmessige arbeidsmiljøundersøkelser
- Følge opp og videreutvikle lokal tiltaksplan for likestilling, kjønnsbalanse og mangfold
- Ved alle midlertidige ansettelsesprosesser skal mulighet for fast ansettelse først vurderes

*Samspill internt og eksternt*

# TILTAK



Arrangement i Salen. Foto: Karsten Sund, NHM

- Legge til rette for godt og smidig samarbeid på tvers av seksjonene
- Bidra til en nasjonal museumslov for å sikre en tydelig rolle for universitetsmuseene, og skape et godt strategisk grunnlag for en langsiktig virksomhetsplanlegging
- Etablere formelt samarbeid med andre aktører i universitets- og høyskolesektoren om forskning, formidling og samlingsforvaltning
- Museet skal ha jevnlig møter med venneforeningene for avklaring av roller, ansvar og samarbeid og tilrettelegging av aktiviteter
- Museet skal tilrettelegge for at venneforeninger og frivillige organisasjoner innen våre fagfelt kan bidra til ønsket samlingsutvikling og ønsket formidlingsaktivitet.
- Etablere samarbeidsforum om formidling med forskere og formidlere ved «Det matematisk-naturvitenskapelige fakultet»
- Utvikle tverrfaglige fora for informasjonsdeling og idé utveksling
- Museet skal søke medlemskap i ECSITE (det europeiske nettverk for vitensentre og naturhistoriske museer), og som jobber for å spre interesse for vitenskap, og for dialog mellom vitenskap og samfunn
- Botanisk hage i Oslo skal lede det nasjonale nettverket for botaniske hager, organisert under BGCI.



Spjelking av Ask. Foto: Karsten Sund, NHM